

**UCHWAŁA NR LXII/711/2023
RADY GMINY WEJHEROWO**

z dnia 20 grudnia 2023 r.

w sprawie podziału sołectwa Gowino oraz nadania statutów sołectwom Gowino i Pętkowice

Na podstawie art. 5 ust. 1–3 oraz art. 35 ust. 1 i 3 ustawy z dnia 8 marca 1990 r. o samorządzie gminnym (t.j. Dz.U. z 2023 r. poz. 40 z późn. zm.), a także § 44 ust. 2 pkt 2 Statutu Gminy Wejherowo stanowiącego załącznik do uchwały Nr XLVI/553/2022 Rady Gminy Wejherowo z dnia 26 października 2022 r. (Dz. Urz. Woj. Pomorskiego z dnia 21 listopada 2022 r. poz. 4326), po przeprowadzeniu konsultacji społecznych, Rada Gminy Wejherowo uchwala, co następuje:

§ 1. Dokonuje się podziału sołectwa Gowino na dwa odrębne sołectwa:

- 1) sołectwo Gowino, w skład którego wchodzi wieś Gowino,
- 2) sołectwo Pętkowice, w skład którego wchodzi wieś Pętkowice.

§ 2. Nadaje się sołectwu Gowino statut w brzmieniu określonym w załączniku nr 1 do niniejszej uchwały.

§ 3. Nadaje się sołectwu Pętkowice statut w brzmieniu określonym w załączniku nr 2 do niniejszej uchwały.

§ 4. W uchwale Rady Gminy Wejherowo nr XXIII/267/2016 z dnia 12 października 2016 r. w sprawie nadania statutów sołectw Gminy Wejherowo (Dz. Urz. Woj. Pomorskiego z dnia 22 listopada 2016 r. poz. 3838):

- 1) w § 1 uchyla się pkt 5;
- 2) uchyla się załącznik nr 5.

§ 5. Wykonanie uchwały powierza się Wójtowi Gminy Wejherowo.

§ 6. Uchwała wchodzi w życie po upływie 14 dni od daty ogłoszenia w Dzienniku Urzędowym Województwa Pomorskiego.

Przewodniczący Rady

Hubert Toma

Załącznik Nr 1 do uchwały Nr LXII/711/2023
Rady Gminy Wejherowo
z dnia 20 grudnia 2023 r.

Statut Sołectwa Gowino

Rozdział 1. Postanowienia ogólne

§ 1. 1. Ogół mieszkańców wsi Gowino stanowi Sołectwo Gowino.

2. Obszar Sołectwa Gowino o powierzchni 1374 ha przedstawia mapa stanowiąca załącznik nr 1 do Statutu.

§ 2. 1. Statut określa organizację i zakres działania sołectwa, w tym:

- 1) zasady i tryb wyborów organów sołectwa;
- 2) organizację i zadania organów sołectwa;
- 3) zakres zadań przekazywanych sołectwu przez gminę oraz sposób ich realizacji;
- 4) zakres i formy kontroli oraz nadzoru organów gminy nad działalnością sołectwa;
- 5) kompetencje organów sołectwa w sprawach gospodarowania mieniem;
- 6) kompetencje organów sołectwa w sprawach finansowych.

2. Ilekroć w Statucie jest mowa o:

- 1) gminie – należy przez to rozumieć Gminę Wejherowo;
- 2) sołectwie – należy przez to rozumieć Sołectwo Gowino;
- 3) statucie gminy – należy przez to rozumieć statut Gminy Wejherowo;
- 4) Radzie Gminy – należy przez to rozumieć Radę Gminy Wejherowo;
- 5) Wójcie – należy przez to rozumieć Wójta Gminy Wejherowo;
- 6) Zebraniu Wiejskim – należy przez to rozumieć Zebranie Wiejskie Sołectwa Gowino;
- 7) Sołtysie – należy przez to rozumieć Sołtysa Sołectwa Gowino;
- 8) Radzie Sołeckiej – należy przez to rozumieć Radę Sołecką Sołectwa Gowino.

Rozdział 2. Zadania sołectwa i sposób ich realizacji

§ 3. Do zadań sołectwa należy dbanie o zbiorowe potrzeby wspólnoty i mieszkańców sołectwa poprzez:

- 1) współdziałanie z organami gminy w wykonywaniu zadań publicznych na rzecz mieszkańców sołectwa;
- 2) reprezentowanie interesów mieszkańców sołectwa wobec organów gminy;
- 3) tworzenie warunków do pełnego udziału w życiu publicznym wszystkich mieszkańców sołectwa;
- 4) zgłaszanie do organów gminy propozycji przedsięwzięć dotyczących budowy, rozbudowy i remontów infrastruktury gminnej;
- 5) zgłaszanie do organów gminy inicjatyw dotyczących współpracy z organizacjami i instytucjami;
- 6) gospodarowanie przekazanymi do używania składnikami mienia komunalnego;
- 7) realizację wydatków z budżetu gminy w zakresie określonym w statucie gminy;
- 8) podejmowanie działań w celu zapewnienia porządku i czystości na obszarze sołectwa;
- 9) wydawanie opinii na wniosek Wójta lub Rady Gminy w sprawach dotyczących sołectwa.

Rozdział 3. Organy sołectwa

§ 4. 1. Organami sołectwa są:

- 1) Zebranie Wiejskie;
- 2) Sołtys.

2. Działalność Sołtysa wspomaga Rada Sołecka, składająca się z 5 osób.

§ 5. 1. Organem uchwałodawczym w sołectwie jest Zebranie Wiejskie.

2. Do zadań Zebrania Wiejskiego należy podejmowanie uchwał w sprawach sołectwa, w tym w szczególności:

- 1) podziału środków finansowych przekazanych do dyspozycji sołectwa wyodrębnionych w budżecie gminy;
- 2) przyjmowania sprawozdania z działalności Sołtysa, w tym z wykonania planu finansowo- rzeczowego dochodów i wydatków sołectwa oraz wykonania uchwał zebrania wiejskiego;
- 3) opiniowania spraw ważnych dla mieszkańców sołectwa;
- 4) występowania z wnioskami do Rady Gminy w przedmiocie kontroli realizacji przez Sołtysa obowiązków i uprawnień określonych w § 12 ust 2.

§ 6. Zebranie Wiejskie zwołuje:

1) Sołtys:

- a) z własnej inicjatywy,
- b) na pisemny wniosek grupy co najmniej 50 uprawnionych do głosowania mieszkańców, zawierający propozycję szczegółowego porządku obrad;

2) Wójt.

§ 7. 1. Zebranie Wiejskie zwołuje się w miarę potrzeb, jednak nie rzadziej niż dwa razy w roku.

2. Dzień, godzinę i miejsce Zebrania Wiejskiego oraz projekt porządku obrad ustala się co najmniej 7 dni przed terminem zebrania, podając je do publicznej wiadomości poprzez wywieszenie informacji na tablicy ogłoszeń oraz publikując w Biuletynie Informacji Publicznej.

3. Zebranie Wiejskie zwołane w trybie określonym w § 6 pkt 1 lit. b odbywa się w terminie 14 dni od daty otrzymania wniosku, chyba że wnioskodawcy wskażą termin późniejszy.

4. W Zebraniu Wiejskim uczestniczą mieszkańcy sołectwa.

5. Uprawnionym mieszkańcom biorącym udział w Zebraniu Wiejskim przysługuje prawo:

- 1) udziału w dyskusji nad każdą sprawą objętą porządkiem obrad;
- 2) zadawania pytań Sołtysowi, członkom Rady Sołeckiej, obecnym na Zebraniu Wiejskim przedstawicielom organów gminy oraz zaproszonym gościom;
- 3) udziału w głosowaniu.

6. Inicjatywa uchwałodawcza przysługuje:

- 1) Sołtysowi,
- 2) grupie co najmniej 15 uprawnionych do głosowania mieszkańców.

7. Wniosek o podjęcie uchwały składa się w formie pisemnej Przewodniczącemu.

§ 8. 1. Obrady Zebrania Wiejskiego są prawomocne, gdy zostały prawidłowo zwołane.

2. Uczestnicy Zebrania Wiejskiego podpisują listę obecności, podając imię i nazwisko oraz miejsce zamieszkania.

§ 9. 1. Obradom Zebrania Wiejskiego przewodniczy osoba wybrana przez Zebranie Wiejskie, spośród kandydatów zgłoszonych przez uczestników Zebrania, zwana dalej „przewodniczącym”.

2. Porządek obrad uchwała Zebranie Wiejskie.

§ 10. 1. Uchwały Zebrania Wiejskiego zapadają zwykłą większością głosów w głosowaniu jawnym, chyba że statut stanowi inaczej.

2. Uchwały podpisuje przewodniczący.

3. W przypadku stwierdzenia, że uchwała Zebrania Wiejskiego jest sprzeczna z prawem, Wójt zawiadamia o tym fakcie Sołtysa i zwraca się z pisemnym wnioskiem do Rady Gminy o stwierdzenie nieważności uchwały.

§ 11. 1. Z przebiegu obrad Zebrania Wiejskiego sporządza się protokół. Protokolanta wybiera Zebranie Wiejskie spośród osób uczestniczących w Zebraniu

2. Protokół obrad Zebrania Wiejskiego zawiera w szczególności:

- 1) dzień, godzinę i miejsce obrad;
- 2) informację o stwierdzeniu jego prawomocności;
- 3) uchwalony porządek obrad;
- 4) przebieg obrad, a w szczególności treść zgłoszonych i przyjętych wniosków;
- 5) przebieg głosowania z wyszczególnieniem liczby głosów ważnych: „za”, „przeciw” i „wstrzymujących się” oraz nieważnych;
- 6) podpis przewodniczącego obrad i osoby sporządzającej protokół.

3. Do protokołu dołącza się listę obecności oraz przyjęte przez Zebranie Wiejskie uchwały.

4. Przewodniczący przekazuje protokół wraz z załącznikami Wójtowi w terminie 7 dni od dnia obrad Zebrania Wiejskiego.

§ 12. 1. Organem wykonawczym sołectwa jest Sołtys.

2. Do zadań Sołtysa należy w szczególności:

- 1) organizowanie i koordynowanie inicjatyw i przedsięwzięć społecznych mających na celu poprawę warunków życia w sołectwie;
- 2) uczestniczenie w naradach sołtysów zwoływanych okresowo przez Wójta;
- 3) zgłaszanie wniosków w sprawach dotyczących sołectwa, w szczególności:
 - a) spostrzeżonych lub zgłoszonych zakłóceń w funkcjonowaniu urządzeń użyteczności publicznej,
 - b) spostrzeżonych lub zgłoszonych przypadków naruszenia przepisów o utrzymaniu czystości i porządku w gminie, o gospodarce odpadami oraz o ochronie przyrody i krajobrazu,
 - c) faktów nienależytego wykonywania zadań publicznych powierzonych przez gminę podmiotom gospodarczym na podstawie umów,
 - d) innych nieprawidłowości skutkujących powstaniem szkód w majątku gminy lub narażeniem na uszczerbek jej interesu;
- 4) przedkładanie co najmniej raz w roku do dnia 31 maja sprawozdania ze swej działalności Zebraniu Wiejskiemu;
- 5) udział w zarządzaniu mieniem komunalnym znajdującym się na terenie sołectwa poprzez formułowanie wniosków i opinii dotyczących gospodarowania tym mieniem oraz podejmowanie działań na rzecz ochrony tego mienia;
- 6) upowszechnianie wśród mieszkańców sołectwa treści uchwał Rady Gminy i zarządzeń Wójta, w szczególności zawierających przepisy prawa miejscowego, jak również komunikatów, obwieszczeń i innych informacji poprzez umieszczanie ich na tablicach ogłoszeń oraz informowanie w trakcie zebrań i bieżących kontaktów z mieszkańcami;
- 7) gromadzenie i przechowywanie dokumentów sołeckich, które po upływie kadencji podlegają protokolarnemu przekazaniu Wójtowi.

§ 13. 1. Działalność Sołtysa wspomaga Rada Sołecka.

2. Rada Sołecka zwołuje swoje posiedzenia w miarę potrzeb.

3. Z posiedzenia Rady Sołeckiej sporządza się protokół, który powinien zawierać: dzień, godzinę i miejsce posiedzenia, listę obecności, przebieg posiedzenia, zgłoszone wnioski, podpis protokolanta.

4. Protokolant przekazuje protokół wraz z załącznikami Wójtowi w terminie 14 dni od dnia posiedzenia Rady Sołeckiej.

Rozdział 4.

Zasady i tryb wyboru i odwołania Sołtysa i Rady Sołeckiej

§ 14. 1. Sołtys i członkowie Rady Sołeckiej wybierani są w głosowaniu tajnym, bezpośrednim, spośród nieograniczonej liczby kandydatów będących stałymi mieszkańcami sołectwa uprawnionymi do głosowania.

2. Wybory Sołtysa i członków Rady Sołeckiej zarządza Rada Gminy w formie uchwały. W tym celu określa miejsce, dzień i godzinę zebrania wyborczego.

3. Kadencja Sołtysa i Rady Sołeckiej odpowiada kadencji organów samorządu terytorialnego. Po upływie kadencji Sołtys i Rada Sołecka pełnią obowiązki do dnia wyboru nowego Sołtysa, jednak nie dłużej niż przez 180 dni.

4. Kadencja Sołtysa i Rady Sołeckiej wybranego w wyborach przedterminowych upływa z dniem zakończenia kadencji organów samorządu terytorialnego.

5. Szczegółowe zasady regulujące tryb wyborów i odwołania Sołtysa i Rady Sołeckiej stanowi załącznik nr 2 do Statutu.

Rozdział 5.

Zakres i formy kontroli oraz nadzoru organów gminy nad działalnością organów sołectwa

§ 15. 1. Kontrola działalności organów sołectwa sprawdzana jest na podstawie kryteriów: legalności, gospodarności i celowości.

2. Nadzór i kontrolę nad działalnością sołectwa sprawuje Rada Gminy.

3. Kontroli podlega:

- 1) badanie zgodności z prawem uchwał podejmowanych przez Zebranie Wiejskie;
- 2) realizacja uchwał Rady Gminy i zarządzeń Wójta;
- 3) wywiązywanie się z zadań ustawowych i statutowych sołectwa;
- 4) gospodarowanie mieniem komunalnym przekazanym sołectwu w zarząd oraz dysponowanie pozyskanymi z tego tytułu środkami.

Rozdział 6.

Gospodarka finansowa i mienie sołectwa

§ 16. 1. Sołectwo prowadzi gospodarkę finansową w ramach budżetu gminy i nie tworzy własnego budżetu.

2. Wójt może przekazać sołectwu część mienia należącego do gminy, według zasad określonych odrębną uchwałą Rady Gminy.

§ 17. 1. Sołectwo zarządza i korzysta w uzgodnieniu z Wójtem z przekazanych mu do korzystania składników mienia komunalnego.

2. W ramach korzystania z mienia sołectwo ma obowiązek:

- 1) utrzymania mienia w stanie nie pogorszonym ponad zużycie wynikające ze zwykłego użytkowania;
- 2) załatwiania bieżących spraw związanych z eksploatacją mienia, w ramach bieżącego zarządu.

Rozdział 7.

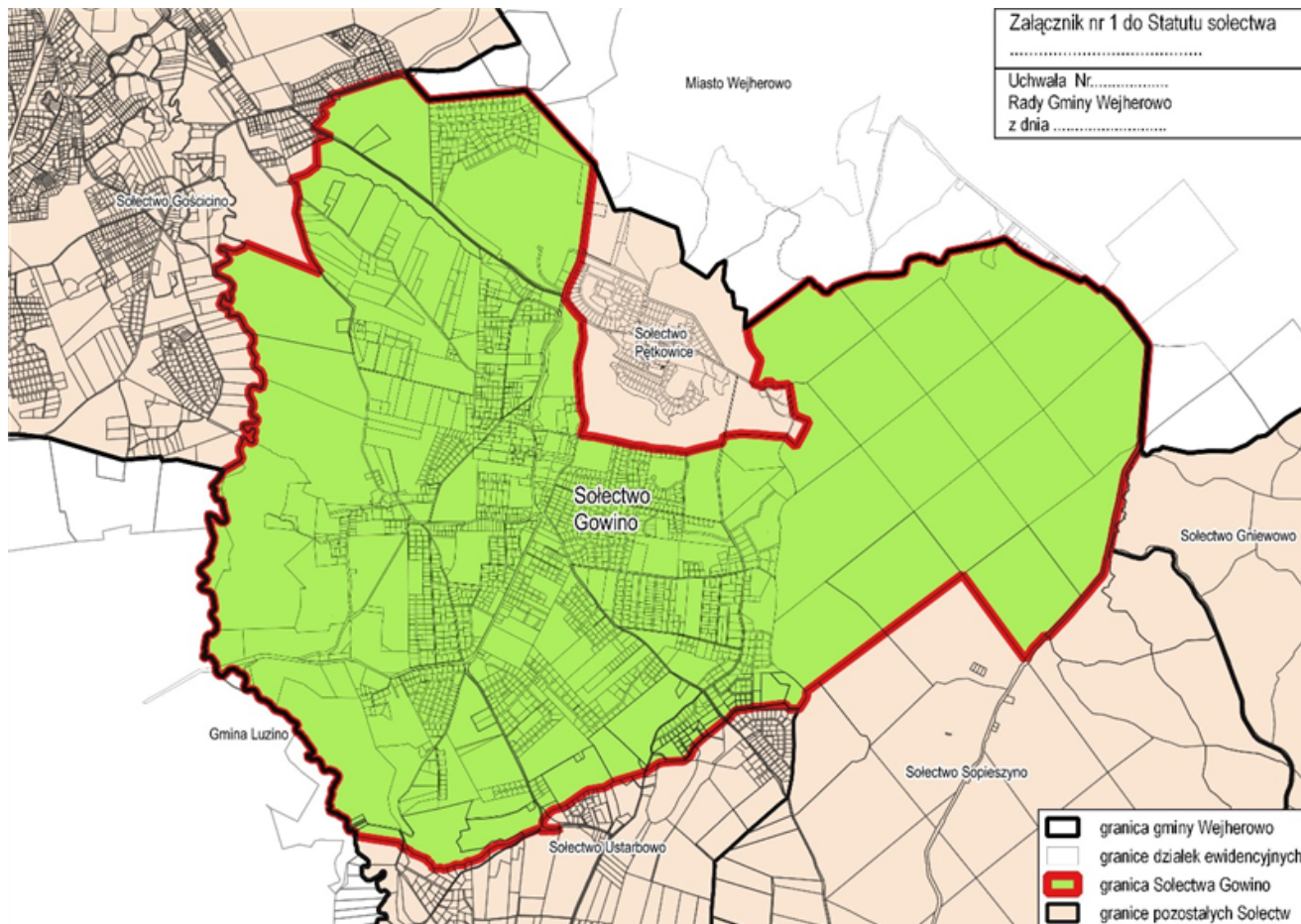
Przepisy przejściowe

§ 18. 1. Sołtys i członkowie Rady Sołeckiej wybrani przed dniem wejścia w życie niniejszego Statutu pełnią funkcję do czasu zakończenia kadencji, z zastrzeżeniem ust. 2.

2. Z dniem wejścia w życie niniejszego Statutu wygasają mandaty członków Rady Sołectkiej niebędących według stanu na ten dzień stałymi mieszkańcami sołectwa uprawnionymi do głosowania. Przepisów § 18 ust. 3 i 4 załącznika nr 2 do Statutu nie stosuje się.

3. Wybór Sołtysa i członków Rady Sołectkiej na zasadach określonych w niniejszym Statucie następuje po zakończeniu kadencji, o której mowa w ust. 1.

Załącznik nr 1 do statutu Sołectwa Gowino



Załącznik Nr 2 do statutu Sołectwa Gowino

Szczegółowe zasady regulujące tryb wyborów i odwołania Sołtysa i Rady Sołectkiej Postanowienia ogólne

§ 1. 1. Wybory Sołtysa i Rady Sołectkiej odbywają się w terminie do 6 miesięcy od rozpoczęcia kadencji nowo wybranej Rady Gminy Wejherowo.

2. Wybory Sołtysa i Rady Sołectkiej przeprowadza się zgodnie z harmonogramem wynikającym z uchwały Rady Gminy Wejherowo w sprawie zarządzenia wyborów organów sołectwa.

3. O terminie wyboru Sołtysa i Rady Sołectkiej zawiadamia się w sposób zwyczajowo przyjęty co najmniej na 14 dni przed wyznaczonym terminem.

§ 2. 1. Sołtys i Rada Sołectka wybierani są w głosowaniu tajnym, bezpośrednim, spośród nieograniczonej liczby kandydatów.

2. Każdemu wyborcy przysługuje jeden głos, który oddaje osobiście.

3. Sołtysa i członków Rady Sołectkiej wybiera się z listy przygotowanej przez Komisję Wyborczą.

§ 3. Prawo wybierania (czynne prawo wyborcze) w wyborach Sołtysa i Rady Sołeckiej ma osoba będąca stałym mieszkańcem sołectwa, uprawniona do głosowania.

§ 4. Nie mają prawa wybierania osoby:

- 1) pozbawione praw publicznych prawomocnym orzeczeniem sądowym;
- 2) pozbawione praw wyborczych orzeczeniem Trybunału Stanu;
- 3) ubezwłasnowolnione prawomocnym orzeczeniem sądowym.

§ 5. 1. Wybory Sołtysa i Rady Sołeckiej przeprowadza Komisja Wyborcza w składzie 3-5 osób, powołana przez Wójta.

2. Członkowie Komisji Wyborczej nie mogą prowadzić agitacji na rzecz kandydatów.

3. Do zadań Komisji Wyborczej należy:

- 1) rejestracja zgłoszeń kandydatów na Sołtysa i członka Rady Sołeckiej;
- 2) zarządzanie druku obwieszczeń wyborczych i podanie ich do publicznej wiadomości;
- 3) opracowanie wzorów kart do głosowania;
- 4) wybranie przewodniczącego komisji;
- 5) przygotowanie lokalu wyborczego;
- 6) przeprowadzenie głosowania;
- 7) sprawowanie nadzoru nad porządkiem w lokalu wyborczym;
- 8) ustalenie wyników głosowania i podanie ich do publicznej wiadomości;
- 9) sporządzenie protokołu z wyborów.

4. Obsługę techniczną wyborów zapewnia gmina.

§ 6. 1. Członkostwa w komisji wyborczej nie wolno łączyć z kandydowaniem na Sołtysa i członka Rady Sołeckiej.

2. Członkiem Komisji Wyborczej nie może być małżonek kandydata, jego wstępni, zstępni i rodzeństwo, jak również osoby pozostające z kandydatem w stosunku przysposobienia, opieki lub kurateli.

Zgłaszanie kandydatów na Sołtysa i członka Rady Sołeckiej

§ 7. 1. Kandydatów na Sołtysa i do Rady Sołeckiej zgłasza się do Komisji Wyborczej.

2. Zgłoszenie kandydata na Sołtysa zawiera:

- 1) pisemne oświadczenie kandydata o wyrażeniu zgody na kandydowanie;
- 2) listę co najmniej 100 uprawnionych do głosowania mieszkańców, popierających kandydata wraz z ich imieniem i nazwiskiem, adresem zamieszkania oraz podpisem.

3. Poparcia można udzielić dowolnej liczbie kandydatów. Wycofanie udzielonego poparcia nie rodzi skutków prawnych

4. Zgłoszenie kandydata do Rady Sołeckiej zawiera pisemne oświadczenie kandydata o wyrażeniu zgody na kandydowanie.

5. Jeżeli zgłoszenie kandydata jest dotknięte brakami, Komisja Wyborcza wzywa zgłaszającego do ich usunięcia w terminie 2 dni. Po upływie terminu zgłoszenie uznaje się za niedokonane.

6. Listę kandydatów na Sołtysa i do Rady Sołeckiej podaje się do publicznej wiadomości na tablicy ogłoszeń sołectwa oraz w Biuletynie Informacji Publicznej na co najmniej 14 dni przed planowaną datą wyborów.

Przebieg głosowania

§ 8. 1. Głosowanie odbywa się w sobotę lub dzień wolny od pracy, w lokalu wyborczym znajdującym się na terenie sołectwa i trwa 6 godzin.

2. Głosowanie może zostać zakończone przed wskazaną godziną, o ile wszyscy uprawnieni do głosowania znajdujący się w spisie wyborców oddali swój głos.

§ 9. 1. W lokalu wyborczym wydzielą się miejsca zapewniające tajność głosowania, w liczbie umożliwiającej wyborcom swobodne korzystanie z nich.

2. Przed rozpoczęciem głosowania Komisja Wyborcza sprawdza, czy urna jest pusta, po czym zamyka ją i opieczętowuje pieczęcią oraz ustala liczbę otrzymanych kart do głosowania.

3. Od chwili opieczętowania, aż do zakończenia głosowania, urny otwierać nie wolno.

4. Od chwili rozpoczęcia głosowania, aż do jego zakończenia, w lokalu wyborczym powinna być obecna co najmniej połowa członków komisji wyborczej.

§ 10. 1. Wyborca okazuje Komisji Wyborczej dokument tożsamości. Na tej podstawie otrzymuje kartę do głosowania.

2. Wyborca potwierdza otrzymanie karty własnoręcznym podpisem w rubryce spisu do tego przeznaczonej. W razie niemożności złożenia podpisu fakt ten odnotowuje się w spisie wyborców. Adnotację podpisują wszyscy członkowie komisji.

§ 11. 1. W lokalu wyborczym oraz na terenie nieruchomości, na której lokal się znajduje, agitacja wyborcza jest zabroniona.

2. W lokalu wyborczym umieszcza się urzędowe obwieszczenia wyborcze informujące o:

- 1) składzie Komisji Wyborczej;
- 2) liście kandydatów na Sołtysa i do Rady Sołeckiej;
- 3) godzinach otwarcia lokalu wyborczego;
- 4) informacji o sposobie głosowania.

Sposób głosowania

§ 12. 1. W wyborach Sołtysa wyborca głosuje tylko na jednego kandydata, stawiając znak „X” w polu obok nazwiska jednego z kandydatów.

2. W wyborach Rady Sołeckiej wyborca głosuje tylko na jednego kandydata, stawiając znak „X” w polu obok nazwiska jednego z kandydatów.

3. Przyczyną nieważności głosu jest:

- 1) postawienie znaku „X” w polu przy nazwisku więcej niż jednego kandydata;
- 2) niepostawienie znaku „X” w żadnym polu.

4. Dokonanie na karcie do głosowania dodatkowych dopisków nie wpływa na ważność głosu.

§ 13. 1. Komisja Wyborcza ustala, na podstawie aktualnego spisu wyborców, liczbę osób uprawnionych do głosowania oraz liczbę wyborców, którym wydano karty do głosowania.

2. Komisja Wyborcza ustala liczbę nie wykorzystanych kart do głosowania, a następnie karty te umieszcza w zapieczętowanych pakietach.

3. Przewodniczący Komisji Wyborczej w obecności jej członków otwiera urnę wyborczą, po czym komisja liczy znajdujące się w niej karty do głosowania.

4. Za nieważne karty do głosowania uznaje się:

- 1) karty przedarte na dwie lub więcej części;
- 2) karty inne niż urzędowo przyjęte;
- 3) nieopatrzone pieczęcią Komisji Wyborczej.

§ 14. 1. Niezwłocznie po zakończeniu głosowania Komisja Wyborcza ustala jego wynik.

2. Wybranyymi na Sołtysa i do Rady Sołeckiej zostają kandydaci, którzy uzyskali największą liczbę głosów.

3. W przypadku uzyskania równej liczby głosów przez dwóch lub więcej kandydatów o wyborze decyduje losowanie przeprowadzone w tym samym dniu przez przewodniczącego Komisji Wyborczej, w obecności wszystkich członków komisji. O losowaniu powinni być powiadomieni kandydaci, którzy uzyskali równą liczbę głosów.

4. Przebieg losowania uwzględnia się w protokole z wyborów.

§ 15. 1. Komisja Wyborcza sporządza protokół w dwóch egzemplarzach.

2. Niezwłocznie po sporządzeniu protokołu Komisja Wyborcza podaje do publicznej wiadomości wyniki głosowania poprzez wywieszenie protokołu w lokalu wyborczym w miejscu łatwo dostępnym dla wyborców.

3. Drugi egzemplarz protokołu przewodniczący Komisji Wyborczej przekazuje Wójtowi.

§ 16. Po wykonaniu czynności związanych z wyborami przewodniczący Komisji Wyborczej dokumenty z głosowania oraz pieczęć niezwłocznie przekazuje w depozyt Wójtowi lub osobie przez niego upoważnionej.

§ 17. 1. Wszelkie kwestie sporne związane z wyborami rozstrzyga Rada Gminy.

2. W ciągu 7 dni od daty ogłoszenia wyników wyborów może być wniesiony pisemny protest przeciwko ważności wyborów do Rady Gminy. Wniesiony protest Rada Gminy rozpatruje niezwłocznie.

Wygaśnięcie mandatu i odwołanie Sołtysa oraz członka Rady Sołeckiej

§ 18. 1. Wygaśnięcie mandatu Sołtysa następuje w przypadku:

- 1) złożenia pisemnej rezygnacji;
- 2) utraty prawa wybieralności lub braku tego prawa w dniu wyborów;
- 3) zmiany granic lub likwidacji sołectwa;
- 4) śmierci.

2. Wygaśnięcie mandatu członka Rady Sołeckiej następuje w przypadkach określonych w ust. 1 pkt 1–4, a także w przypadku przyjęcia przez członka Rady Sołeckiej mandatu Sołtysa.

3. Wygaśnięcie mandatu sołtysa i członka Rady Sołeckiej stwierdza uchwałą Rada Gminy.

4. W przypadku stwierdzenia wygaśnięcia mandatu członka Rady Sołeckiej, Przewodniczący Rady Gminy zawiadamia kolejnego kandydata z tej samej listy kandydatów, który w wyborach otrzymał kolejno największą liczbę głosów, o przysługującym mu pierwszeństwie do mandatu. Oświadczenie o przyjęciu mandatu powinno być złożone w terminie 14 dni od dnia doręczenia zawiadomienia. Niezłożenie oświadczenia w terminie, o którym mowa w zdaniu poprzednim, oznacza zrzeczenie się pierwszeństwa do obsadzenia mandatu.

5. Sołtys może zostać odwołany przed upływem kadencji. Sołtys jest odwoływany w głosowaniu tajnym, bezpośrednim, przez stałych mieszkańców sołectwa uprawnionych do głosowania.

6. Wniosek o wszczęcie procedury odwołania Sołtysa składa się wraz z pisemnym uzasadnieniem Radzie Gminy. Wnioskowi zawierającemu braki nie nadaje się biegu.

7. Wniosek o wszczęcie procedury odwołania Sołtysa składa:

- 1) co najmniej 30% mieszkańców posiadających czynne prawo wyborcze lub
- 2) Wójt.

8. Po rozpatrzeniu wniosku, o którym mowa w ust. 6 Rada Gminy może podjąć uchwałę o zarządzeniu głosowania w przedmiocie odwołania Sołtysa, określając w niej miejsce, dzień i godzinę, a także sposób i przebieg głosowania.

9. Rada Gminy zarządza wybory w terminie 2 miesięcy od wygaśnięcia mandatu Sołtysa lub jego odwołania.

10. Wyborów nie przeprowadza się, jeżeli data wyborów przedterminowych miałaby przypaść w okresie 6 miesięcy przed zakończeniem kadencji Sołtysa. W takim przypadku Rada Gminy w terminie 30 dni od dnia wygaśnięcia mandatu Sołtysa lub podjęcia uchwały w sprawie jego odwołania podejmie uchwałę o nieprzeprowadzeniu wyborów, a Przewodniczący Rady Gminy zawiadamia kolejnego kandydata z tej samej listy kandydatów, który w wyborach otrzymał kolejno największą liczbę głosów, o przysługującym mu pierwszeństwie do mandatu. Oświadczenie o przyjęciu mandatu powinno być złożone w terminie 7 dni od dnia doręczenia zawiadomienia. Niezłożenie oświadczenia w terminie, o którym mowa w zdaniu poprzednim, oznacza zrzeczenie się pierwszeństwa do obsadzenia mandatu.

11. O ile odwołanie Sołtysa okazało się nieskuteczne, następny wniosek o odwołanie Sołtysa może być złożony nie wcześniej niż po 6 miesiącach.

Statut Sołectwa Pętkowice

Rozdział 1. Postanowienia ogólne

§ 1. 1. Ogół mieszkańców wsi Pętkowice stanowi Sołectwo Pętkowice.

2. Obszar Sołectwa o powierzchni 122 ha przedstawia mapa stanowiąca załącznik nr 1 do Statutu.

§ 2. 1. Statut określa organizację i zakres działania sołectwa, w tym:

- 1) zasady i tryb wyborów organów sołectwa;
- 2) organizację i zadania organów sołectwa;
- 3) zakres zadań przekazywanych sołectwu przez gminę oraz sposób ich realizacji;
- 4) zakres i formy kontroli oraz nadzoru organów gminy nad działalnością sołectwa;
- 5) kompetencje organów sołectwa w sprawach gospodarowania mieniem;
- 6) kompetencje organów sołectwa w sprawach finansowych.

2. Ilekroć w Statucie jest mowa o:

- 1) gminie – należy przez to rozumieć Gminę Wejherowo;
- 2) sołectwie – należy przez to rozumieć Sołectwo Pętkowice;
- 3) statucie gminy – należy przez to rozumieć statut Gminy Wejherowo;
- 4) Radzie Gminy – należy przez to rozumieć Radę Gminy Wejherowo;
- 5) Wójcie – należy przez to rozumieć Wójta Gminy Wejherowo;
- 6) Zebraniu Wiejskim – należy przez to rozumieć Zebranie Wiejskie Sołectwa Pętkowice;
- 7) Sołtysie – należy przez to rozumieć Sołtysa Sołectwa Pętkowice;
- 8) Radzie Sołeckiej – należy przez to rozumieć Radę Sołecką Sołectwa Pętkowice.

Rozdział 2. Zadania sołectwa i sposób ich realizacji

§ 3. Do zadań sołectwa należy dbanie o zbiorowe potrzeby wspólnoty i mieszkańców sołectwa poprzez:

- 1) współdziałanie z organami gminy w wykonywaniu zadań publicznych na rzecz mieszkańców sołectwa;
- 2) reprezentowanie interesów mieszkańców sołectwa wobec organów gminy;
- 3) tworzenie warunków do pełnego udziału w życiu publicznym wszystkich mieszkańców sołectwa;
- 4) zgłaszanie do organów gminy propozycji przedsięwzięć dotyczących budowy, rozbudowy i remontów infrastruktury gminnej;
- 5) zgłaszanie do organów gminy inicjatyw dotyczących współpracy z organizacjami i instytucjami;
- 6) gospodarowanie przekazanymi do użytkowania składnikami mienia komunalnego;
- 7) realizację wydatków z budżetu gminy w zakresie określonym w statucie gminy;
- 8) podejmowanie działań w celu zapewnienia porządku i czystości na obszarze sołectwa;
- 9) wydawanie opinii na wniosek Wójta lub Rady Gminy w sprawach dotyczących sołectwa.

Rozdział 3. Organy sołectwa

§ 4. 1. Organami sołectwa są:

- 1) Zebranie Wiejskie;
- 2) Sołtys.

2. Działalność Sołtysa wspomaga Rada Sołecka, składająca się z 3 osób.

§ 5. 1. Organem uchwałodawczym w sołectwie jest Zebranie Wiejskie.

2. Do zadań Zebrania Wiejskiego należy podejmowanie uchwał w sprawach sołectwa, w tym w szczególności:

- 1) podziału środków finansowych przekazanych do dyspozycji sołectwa wyodrębnionych w budżecie gminy;
- 2) przyjmowania sprawozdania z działalności Sołtysa, w tym z wykonania planu finansowo- rzeczowego dochodów i wydatków sołectwa oraz wykonania uchwał zebrania wiejskiego;
- 3) opiniowania spraw ważnych dla mieszkańców sołectwa;
- 4) występowania z wnioskami do Rady Gminy w przedmiocie kontroli realizacji przez Sołtysa obowiązków i uprawnień określonych w § 12 ust 2.

§ 6. Zebranie Wiejskie zwołuje:

1) Sołtys:

- a) z własnej inicjatywy,
- b) na pisemny wniosek grupy co najmniej 20 uprawnionych do głosowania mieszkańców, zawierający propozycję szczegółowego porządku obrad;

2) Wójt.

§ 7. 1. Zebranie Wiejskie zwołuje się w miarę potrzeb, jednak nie rzadziej niż dwa razy w roku.

2. Dzień, godzinę i miejsce Zebrania Wiejskiego oraz projekt porządku obrad ustala się co najmniej 7 dni przed terminem zebrania, podając je do publicznej wiadomości poprzez wywieszenie informacji na tablicy ogłoszeń oraz publikując w Biuletynie Informacji Publicznej.

3. Zebranie Wiejskie zwołane w trybie określonym w § 6 pkt 1 lit. b odbywa się w terminie 14 dni od daty otrzymania wniosku, chyba że wnioskodawcy wskażą termin późniejszy.

4. W Zebraniu Wiejskim uczestniczą mieszkańcy sołectwa.

5. Uprawnionym mieszkańcom biorącym udział w Zebraniu Wiejskim przysługuje prawo:

- 1) udziału w dyskusji nad każdą sprawą objętą porządkiem obrad;
- 2) zadawania pytań Sołtysowi, członkom Rady Sołeckiej, obecnym na Zebraniu Wiejskim przedstawicielom organów gminy oraz zaproszonym gościom;
- 3) udziału w głosowaniu.

6. Inicjatywa uchwałodawcza przysługuje:

- 1) Sołtysowi,
- 2) grupie co najmniej 5 uprawnionych do głosowania mieszkańców.

7. Wniosek o podjęcie uchwały składa się w formie pisemnej Przewodniczącemu.

§ 8. 1. Obrady Zebrania Wiejskiego są prawomocne, gdy zostały prawidłowo zwołane.

2. Uczestnicy Zebrania Wiejskiego podpisują listę obecności, podając imię i nazwisko oraz miejsce zamieszkania.

§ 9. 1. Obradom Zebrania Wiejskiego przewodniczy osoba wybrana przez Zebranie Wiejskie, spośród kandydatów zgłoszonych przez uczestników Zebrania, zwana dalej „przewodniczącym”.

2. Porządek obrad uchwała Zebranie Wiejskie.

§ 10. 1. Uchwały Zebrania Wiejskiego zapadają zwykłą większością głosów w głosowaniu jawnym, chyba że statut stanowi inaczej.

2. Uchwały podpisuje przewodniczący.

3. W przypadku stwierdzenia, że uchwała Zebrania Wiejskiego jest sprzeczna z prawem, Wójt zawiadamia o tym fakcie Sołtysa i zwraca się z pisemnym wnioskiem do Rady Gminy o stwierdzenie nieważności uchwały.

§ 11. 1. Z przebiegu obrad Zebrania Wiejskiego sporządza się protokół. Protokolanta wybiera Zebranie Wiejskie spośród osób uczestniczących w Zebraniu

2. Protokół obrad Zebrania Wiejskiego zawiera w szczególności:

- 1) dzień, godzinę i miejsce obrad;
- 2) informację o stwierdzeniu jego prawomocności;
- 3) uchwalony porządek obrad;
- 4) przebieg obrad, a w szczególności treść zgłoszonych i przyjętych wniosków;
- 5) przebieg głosowania z wyszczególnieniem liczby głosów ważnych: „za”, „przeciw” i „wstrzymujących się” oraz nieważnych;
- 6) podpis przewodniczącego obrad i osoby sporządzającej protokół.

3. Do protokołu dołącza się listę obecności oraz przyjęte przez Zebranie Wiejskie uchwały.

4. Przewodniczący przekazuje protokół wraz z załącznikami Wójtowi w terminie 7 dni od dnia obrad Zebrania Wiejskiego.

§ 12. 1. Organem wykonawczym sołectwa jest Sołtys.

2. Do zadań Sołtysa należy w szczególności:

- 1) organizowanie i koordynowanie inicjatyw i przedsięwzięć społecznych mających na celu poprawę warunków życia w sołectwie;
- 2) uczestniczenie w naradach sołtysów zwoływanych okresowo przez Wójta;
- 3) zgłaszanie wniosków w sprawach dotyczących sołectwa, w szczególności:
 - a) spostrzeżonych lub zgłoszonych zakłóceń w funkcjonowaniu urzędów użyteczności publicznej,
 - b) spostrzeżonych lub zgłoszonych przypadków naruszenia przepisów o utrzymaniu czystości i porządku w gminie, o gospodarce odpadami oraz o ochronie przyrody i krajobrazu,
 - c) faktów nienależytego wykonywania zadań publicznych powierzonych przez gminę podmiotom gospodarczym na podstawie umów,
 - d) innych nieprawidłowości skutkujących powstaniem szkód w majątku gminy lub narażeniem na uszczerbek jej interesu;
- 4) przedkładanie co najmniej raz w roku do dnia 31 maja sprawozdania ze swej działalności Zebraniu Wiejskiemu;
- 5) udział w zarządzaniu mieniem komunalnym znajdującym się na terenie sołectwa poprzez formułowanie wniosków i opinii dotyczących gospodarowania tym mieniem oraz podejmowanie działań na rzecz ochrony tego mienia;
- 6) upowszechnianie wśród mieszkańców sołectwa treści uchwał Rady Gminy i zarządzeń Wójta, w szczególności zawierających przepisy prawa miejscowego, jak również komunikatów, obwieszczeń i innych informacji poprzez umieszczanie ich na tablicach ogłoszeń oraz informowanie w trakcie zebrań i bieżących kontaktów z mieszkańcami;
- 7) gromadzenie i przechowywanie dokumentów sołeckich, które po upływie kadencji podlegają protokołarnemu przekazaniu Wójtowi.

§ 13. 1. Działalność Sołtysa wspomaga Rada Sołecka.

2. Rada Sołecka zwołuje swoje posiedzenia w miarę potrzeb.

3. Z posiedzenia Rady Sołeckiej sporządza się protokół, który powinien zawierać: dzień, godzinę i miejsce posiedzenia, listę obecności, przebieg posiedzenia, zgłoszone wnioski, podpis protokolanta.

4. Protokolant przekazuje protokół wraz z załącznikami Wójtowi w terminie 14 dni od dnia posiedzenia Rady Sołeckiej.

Rozdział 4.

Zasady i tryb wyboru i odwołania Sołtysa i Rady Sołeckiej

§ 14. 1. Sołtys i członkowie Rady Sołeckiej wybierani są w głosowaniu tajnym, bezpośrednim, spośród nieograniczonej liczby kandydatów będących stałymi mieszkańcami sołectwa uprawnionymi do głosowania.

2. Wybory Sołtysa i członków Rady Sołeckiej zarządza Rada Gminy w formie uchwały. W tym celu określa miejsce, dzień i godzinę zebrania wyborczego.

3. Kadencja Sołtysa i Rady Sołeckiej odpowiada kadencji organów samorządu terytorialnego. Po upływie kadencji Sołtys i Rada Sołecka pełnią obowiązki do dnia wyboru nowego Sołtysa, jednak nie dłużej niż przez 180 dni.

4. Kadencja Sołtysa i Rady Sołeckiej wybranego w wyborach przedterminowych upływa z dniem zakończenia kadencji organów samorządu terytorialnego.

5. Szczegółowe zasady regulujące tryb wyborów i odwołania Sołtysa i Rady Sołeckiej stanowi załącznik nr 2 do Statutu.

Rozdział 5.

Zakres i formy kontroli oraz nadzoru organów gminy nad działalnością organów sołectwa

§ 15. 1. Kontrola działalności organów sołectwa sprawdzana jest na podstawie kryteriów: legalności, gospodarności i celowości.

2. Nadzór i kontrolę nad działalnością sołectwa sprawuje Rada Gminy.

3. Kontroli podlega:

- 1) badanie zgodności z prawem uchwał podejmowanych przez Zebranie Wiejskie;
- 2) realizacja uchwał Rady Gminy i zarządzeń Wójta;
- 3) wywiązywanie się z zadań ustawowych i statutowych sołectwa;
- 4) gospodarowanie mieniem komunalnym przekazanym sołectwu w zarząd oraz dysponowanie pozyskanymi z tego tytułu środkami.

Rozdział 6.

Gospodarka finansowa i mienie sołectwa

§ 16. 1. Sołectwo prowadzi gospodarkę finansową w ramach budżetu gminy i nie tworzy własnego budżetu.

2. Wójt może przekazać sołectwu część mienia należącego do gminy, według zasad określonych odrębną uchwałą Rady Gminy.

§ 17. 1. Sołectwo zarządza i korzysta w uzgodnieniu z Wójtem z przekazanych mu do korzystania składników mienia komunalnego.

2. W ramach korzystania z mienia sołectwo ma obowiązek:

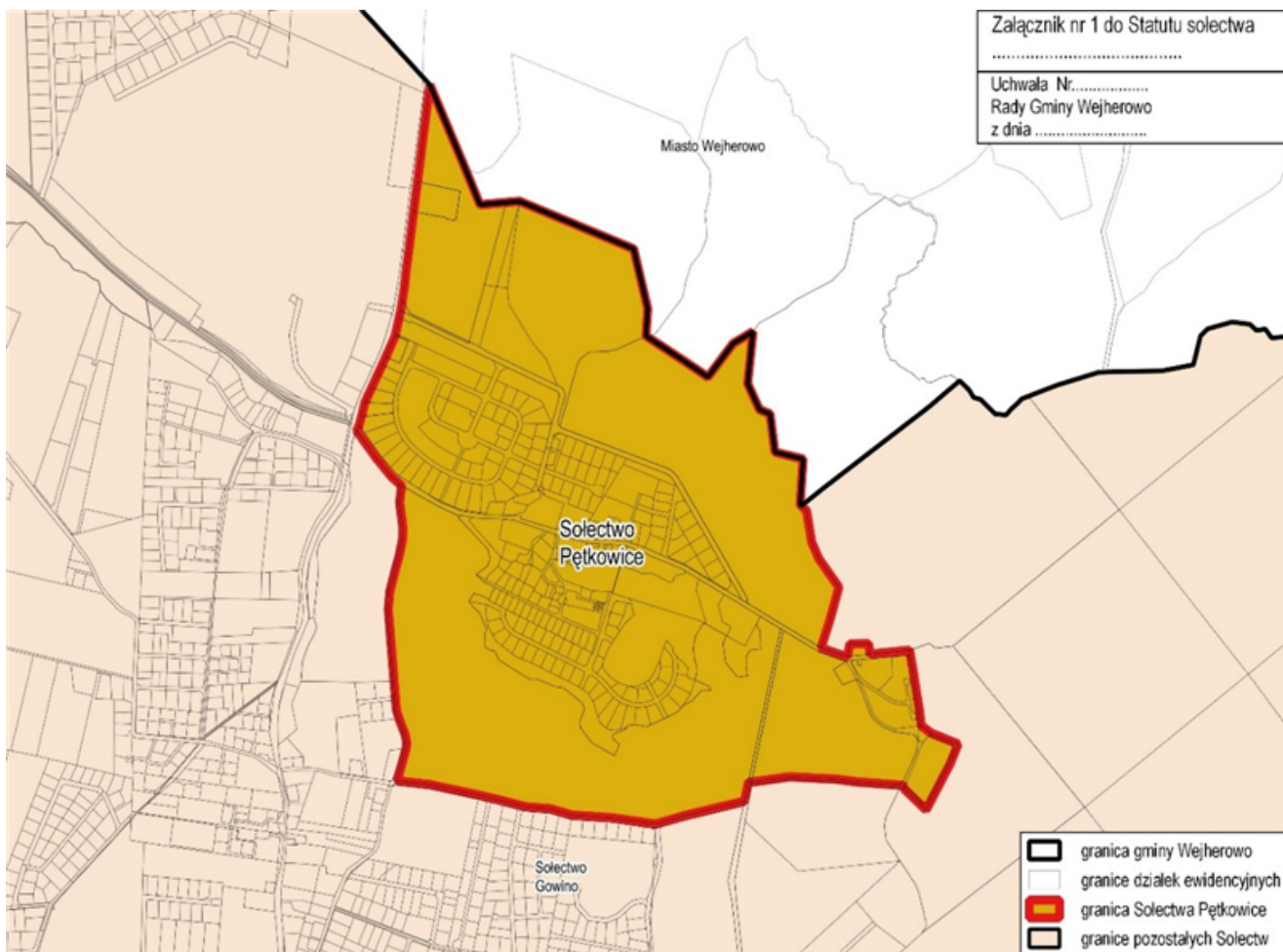
- 1) utrzymania mienia w stanie nie pogorszonym ponad zużycie wynikające ze zwykłego użytkowania;
- 2) załatwiania bieżących spraw związanych z eksploatacją mienia, w ramach bieżącego zarządu.

Rozdział 7.

Przepisy przejściowe

§ 18. Kadencja Sołtysa i Rady Sołeckiej, która upływa w 2024 r. ulega przedłużeniu do dnia zakończenia kadencji organów samorządu terytorialnego rozpoczynającej się w 2024 r.

Załącznik nr 1 do statutu Sołectwa Pętkowice



Załącznik Nr 2 do statutu Sołectwa Pętkowice

Szczegółowe zasady regulujące tryb wyborów i odwołania Sołtysa i Rady Sołeckiej.

Postanowienia ogólne

§ 1. 1. Wybory Sołtysa i Rady Sołeckiej odbywają się w terminie do 6 miesięcy od rozpoczęcia kadencji nowo wybranej Rady Gminy Wejherowo.

2. Wybory Sołtysa i Rady Sołeckiej przeprowadza się zgodnie z harmonogramem wynikającym z uchwały Rady Gminy Wejherowo w sprawie zarządzenia wyborów organów sołectwa.

3. O terminie wyboru Sołtysa i Rady Sołeckiej zawiadamia się w sposób zwyczajowo przyjęty co najmniej na 14 dni przed wyznaczonym terminem.

§ 2. 1. Sołtys i Rada Sołeczka wybierani są w głosowaniu tajnym, bezpośrednim, spośród nieograniczonej liczby kandydatów.

2. Każdemu wyborcy przysługuje jeden głos, który oddaje osobiście.

3. Sołtysa i członków Rady Sołeckiej wybiera się z listy przygotowanej przez Komisję Wyborczą.

§ 3. Prawo wybierania (czynne prawo wyborcze) w wyborach Sołtysa i Rady Sołeckiej ma osoba będąca stałym mieszkańcem sołectwa, uprawniona do głosowania.

§ 4. Nie mają prawa wybierania osoby:

- 1) pozbawione praw publicznych prawomocnym orzeczeniem sądowym;
- 2) pozbawione praw wyborczych orzeczeniem Trybunału Stanu;

3) ubezwłasnowolnione prawomocnym orzeczeniem sądowym.

§ 5. 1. Wybory Sołtysa i Rady Sołeckiej przeprowadza Komisja Wyborcza w składzie 3-5 osób, powołana przez Wójta.

2. Członkowie Komisji Wyborczej nie mogą prowadzić agitacji na rzecz kandydatów.

3. Do zadań Komisji Wyborczej należy:

- 1) rejestracja zgłoszeń kandydatów na Sołtysa i członka Rady Sołeckiej;
- 2) zarządzanie druku obwieszczeń wyborczych i podanie ich do publicznej wiadomości;
- 3) opracowanie wzorów kart do głosowania;
- 4) wybranie przewodniczącego komisji;
- 5) przygotowanie lokalu wyborczego;
- 6) przeprowadzenie głosowania;
- 7) sprawowanie nadzoru nad porządkiem w lokalu wyborczym;
- 8) ustalenie wyników głosowania i podanie ich do publicznej wiadomości;
- 9) sporządzenie protokołu z wyborów.

4. Obsługę techniczną wyborów zapewnia gmina.

§ 6. 1. Członkostwa w komisji wyborczej nie wolno łączyć z kandydowaniem na Sołtysa i członka Rady Sołeckiej.

2. Członkiem Komisji Wyborczej nie może być małżonek kandydata, jego wstępni, zstępni i rodzeństwo, jak również osoby pozostające z kandydatem w stosunku przysposobienia, opieki lub kurateli.

Zgłaszanie kandydatów na Sołtysa i członka Rady Sołeckiej

§ 7. 1. Kandydatów na Sołtysa i do Rady Sołeckiej zgłasza się do Komisji Wyborczej.

2. Zgłoszenie kandydata na Sołtysa zawiera:

- 1) pisemne oświadczenie kandydata o wyrażeniu zgody na kandydowanie;
- 2) listę co najmniej 25 uprawnionych do głosowania mieszkańców, popierających kandydata wraz z ich imieniem i nazwiskiem, adresem zamieszkania oraz podpisem.

3. Poparcia można udzielić dowolnej liczbie kandydatów. Wycofanie udzielonego poparcia nie rodzi skutków prawnych

4. Zgłoszenie kandydata do Rady Sołeckiej zawiera pisemne oświadczenie kandydata o wyrażeniu zgody na kandydowanie.

5. Jeżeli zgłoszenie kandydata jest dotknięte brakami, Komisja Wyborcza wzywa zgłaszającego do ich usunięcia w terminie 2 dni. Po upływie terminu zgłoszenie uznaje się za niedokonane.

6. Listę kandydatów na Sołtysa i do Rady Sołeckiej podaje się do publicznej wiadomości na tablicy ogłoszeń sołectwa oraz w Biuletynie Informacji Publicznej na co najmniej 14 dni przed planowaną datą wyborów.

Przebieg głosowania

§ 8. 1. Głosowanie odbywa się w sobotę lub dzień wolny od pracy, w lokalu wyborczym znajdującym się na terenie sołectwa i trwa 6 godzin.

2. Głosowanie może zostać zakończone przed wskazaną godziną, o ile wszyscy uprawnieni do głosowania znajdujący się w spisie wyborców oddali swój głos.

§ 9. 1. W lokalu wyborczym wydziela się miejsca zapewniające tajność głosowania, w liczbie umożliwiającej wyborcom swobodne korzystanie z nich.

2. Przed rozpoczęciem głosowania Komisja Wyborcza sprawdza, czy urna jest pusta, po czym zamyka ją i opieczętowuje pieczęcią oraz ustala liczbę otrzymanych kart do głosowania.

3. Od chwili opieczętowania, aż do zakończenia głosowania, urny otwierać nie wolno.

4. Od chwili rozpoczęcia głosowania, aż do jego zakończenia, w lokalu wyborczym powinna być obecna co najmniej połowa członków komisji wyborczej.

§ 10. 1. Wyborca okazuje Komisji Wyborczej dokument tożsamości. Na tej podstawie otrzymuje kartę do głosowania.

2. Wyborca potwierdza otrzymanie karty własnoręcznym podpisem w rubryce spisu do tego przeznaczonej. W razie niemożności złożenia podpisu fakt ten odnotowuje się w spisie wyborców. Adnotację podpisują wszyscy członkowie komisji.

§ 11. 1. W lokalu wyborczym oraz na terenie nieruchomości, na której lokal się znajduje, agitacja wyborcza jest zabroniona.

2. W lokalu wyborczym umieszcza się urzędowe obwieszczenia wyborcze informujące o:

- 1) składzie Komisji Wyborczej;
- 2) liście kandydatów na Sołtysa i do Rady Sołeckiej;
- 3) godzinach otwarcia lokalu wyborczego;
- 4) informacji o sposobie głosowania.

Sposób głosowania

§ 12. 1. W wyborach Sołtysa wyborca głosuje tylko na jednego kandydata, stawiając znak „X” w polu obok nazwiska jednego z kandydatów.

2. W wyborach Rady Sołeckiej wyborca głosuje tylko na jednego kandydata, stawiając znak „X” w polu obok nazwiska jednego z kandydatów.

3. Przyczyną nieważności głosu jest:

4. postawienie znaku „X” w polu przy nazwisku więcej niż jednego kandydata;
5. niepostawienie znaku „X” w żadnym polu.

6. Dokonanie na karcie do głosowania dodatkowych dopisków nie wpływa na ważność głosu.

§ 13. 1. Komisja Wyborcza ustala, na podstawie aktualnego spisu wyborców, liczbę osób uprawnionych do głosowania oraz liczbę wyborców, którym wydano karty do głosowania.

2. Komisja Wyborcza ustala liczbę nie wykorzystanych kart do głosowania, a następnie karty te umieszcza w zapieczętowanych pakietach.

3. Przewodniczący Komisji Wyborczej w obecności jej członków otwiera urnę wyborczą, po czym komisja liczy znajdujące się w niej karty do głosowania.

4. Za nieważne karty do głosowania uznaje się:

- 1) karty przedarte na dwie lub więcej części;
- 2) karty inne niż urzędowo przyjęte;
- 3) nieopatrzone pieczęcią Komisji Wyborczej.

§ 14. 1. Niezwłocznie po zakończeniu głosowania Komisja Wyborcza ustala jego wynik.

2. Wybranyymi na Sołtysa i do Rady Sołeckiej zostają kandydaci, którzy uzyskali największą liczbę głosów.

3. W przypadku uzyskania równej liczby głosów przez dwóch lub więcej kandydatów o wyborze decyduje losowanie przeprowadzone w tym samym dniu przez przewodniczącego Komisji Wyborczej, w obecności wszystkich członków komisji. O losowaniu powinni być powiadomieni kandydaci, którzy uzyskali równą liczbę głosów.

4. Przebieg losowania uwzględnia się w protokole z wyborów.

§ 15. 1. Komisja Wyborcza sporządza protokół w dwóch egzemplarzach.

2. Niezwłocznie po sporządzeniu protokołu Komisja Wyborcza podaje do publicznej wiadomości wyniki głosowania poprzez wywieszenie protokołu w lokalu wyborczym w miejscu łatwo dostępnym dla wyborców.

3. Drugi egzemplarz protokołu przewodniczący Komisji Wyborczej przekazuje Wójtowi.

§ 16. Po wykonaniu czynności związanych z wyborami przewodniczący Komisji Wyborczej dokumenty z głosowania oraz pieczęć niezwłocznie przekazuje w depozyt Wójtowi lub osobie przez niego upoważnionej.

§ 17. 1. Wszelkie kwestie sporne związane z wyborami rozstrzyga Rada Gminy.

2. W ciągu 7 dni od daty ogłoszenia wyników wyborów może być wniesiony pisemny protest przeciwko ważności wyborów do Rady Gminy. Wniesiony protest Rada Gminy rozpatruje niezwłocznie.

Wygaśnięcie mandatu i odwołanie Sołtysa oraz członka Rady Sołeckiej

§ 18. 1. Wygaśnięcie mandatu Sołtysa następuje w przypadku:

- 1) złożenia pisemnej rezygnacji;
- 2) utraty prawa wybieralności lub braku tego prawa w dniu wyborów;
- 3) zmiany granic lub likwidacji sołectwa;
- 4) śmierci.

2. Wygaśnięcie mandatu członka Rady Sołeckiej następuje w przypadkach określonych w ust. 1 pkt 1–4, a także w przypadku przyjęcia przez członka Rady Sołeckiej mandatu Sołtysa.

3. Wygaśnięcie mandatu sołtysa i członka Rady Sołeckiej stwierdza uchwałą Rada Gminy.

4. W przypadku stwierdzenia wygaśnięcia mandatu członka Rady Sołeckiej, Przewodniczący Rady Gminy zawiadamia kolejnego kandydata z tej samej listy kandydatów, który w wyborach otrzymał kolejno największą liczbę głosów, o przysługującym mu pierwszeństwie do mandatu. Oświadczenie o przyjęciu mandatu powinno być złożone w terminie 14 dni od dnia doręczenia zawiadomienia. Niezłożenie oświadczenia w terminie, o którym mowa w zdaniu poprzednim, oznacza zrzeczenie się pierwszeństwa do obsadzenia mandatu.

5. Sołtys może zostać odwołany przed upływem kadencji. Sołtys jest odwoływany w głosowaniu tajnym, bezpośrednim, przez stałych mieszkańców sołectwa uprawnionych do głosowania.

6. Wniosek o wszczęcie procedury odwołania Sołtysa składa się wraz z pisemnym uzasadnieniem Radzie Gminy. Wnioskowi zawierającemu braki nie nadaje się biegu.

7. Wniosek o wszczęcie procedury odwołania Sołtysa składa:

- 1) co najmniej 30% mieszkańców posiadających czynne prawo wyborcze lub
- 2) Wójt.

8. Po rozpatrzeniu wniosku, o którym mowa w ust. 6 Rada Gminy może podjąć uchwałę o zarządzeniu głosowania w przedmiocie odwołania Sołtysa, określając w niej miejsce, dzień i godzinę, a także sposób i przebieg głosowania.

9. Rada Gminy zarządza wybory w terminie 2 miesięcy od wygaśnięcia mandatu Sołtysa lub jego odwołania.

10. Wyborów nie przeprowadza się, jeżeli data wyborów przedterminowych miałaby przypaść w okresie 6 miesięcy przed zakończeniem kadencji Sołtysa. W takim przypadku Rada Gminy w terminie 30 dni od dnia wygaśnięcia mandatu Sołtysa lub podjęcia uchwały w sprawie jego odwołania podejmie uchwałę o nieprzeprowadzeniu wyborów, a Przewodniczący Rady Gminy zawiadamia kolejnego kandydata z tej samej listy kandydatów, który w wyborach otrzymał kolejno największą liczbę głosów, o przysługującym mu pierwszeństwie do mandatu. Oświadczenie o przyjęciu mandatu powinno być złożone w terminie 7 dni od dnia doręczenia zawiadomienia. Niezłożenie oświadczenia w terminie, o którym mowa w zdaniu poprzednim, oznacza zrzeczenie się pierwszeństwa do obsadzenia mandatu.

11. O ile odwołanie Sołtysa okazało się nieskuteczne, następny wniosek o odwołanie Sołtysa może być złożony nie wcześniej niż po 6 miesiącach.