



Platan BIURO PROJEKTOWE

mgr Wojciech Kielb tel. 501-063-491 platan.wk@gmail.com ul. Sosnowa 9, 80-297 Banino

Opracowanie:

**PROGNOZA ODDZIAŁYWANIA NA ŚRODOWISKO PROJEKTU
MIEJSCOWEGO PLANU ZAGOSPODAROWANIA PRZESTRZENNEGO
DLA FRAGMENTU GOŚCICINA W GMINIE WEJHEROWO,
OBEJMUJĄCEGO DZIAŁKĘ NR 671/8 WRAZ Z PRZYLEGLĄ ULICĄ
KOCHANOWSKĄ**

Egz. nr 1

Autor:

mgr Wojciech Kielb

Banino, 13 lutego 2024 r.

Spis treści:

1. PODSTAWY PRAWNE PROGNOZY I METODY PROGNOZOWANIA	4
1.1. Podstawy prawne	4
1.2. Metody prognozowania.....	5
2. CHARAKTERYSTYKA USTALEŃ PROJEKTU „PLANU ...” I JEGO POWIĄZANIA Z INNYMI DOKUMENTAMI.....	7
2.1. Charakterystyka ustaleń projektu „Planu ...”	7
2.2. Powiązania projektu „Planu ...” z innymi dokumentami	10
3. STAN ŚRODOWISKA PRZYRODNICZEGO I JEGO POTENCJALNE ZMIANY	14
3.1. Położenie regionalne	14
3.2. Środowisko abiotyczne	15
3.2.1. Rzeźba terenu, budowa geologiczna i gleby	15
3.2.2. Warunki wodne	16
3.2.3. Klimat.....	19
3.3. Środowisko biotyczne	20
3.3.1. Roślinność	20
3.3.2. Fauna.....	21
3.4. Procesy przyrodnicze i powiązania przyrodnicze z otoczeniem	22
3.5. Walory zasobowo-użytkowe środowiska	25
3.6. Zagrożenia przyrodnicze	26
3.7. Potencjalne zmiany stanu środowiska w przypadku braku realizacji projektu „Planu...”	27
4. ANALIZA ISTNIEJĄCYCH PROBLEMÓW OCHRONY ŚRODOWISKA ISTOTNYCH Z PUNKTU WIDZENIA REALIZACJI PROJEKTU „PLANU ...”, W SZCZEGÓLNOŚCI NA OBSZARACH FORM OCHRONY PRZYRODY.....	28
4.1. Źródła i stan antropizacji środowiska przyrodniczego	28
4.2. Problemy ochrony przyrody.....	33
5. UWARUNKOWANIA OCHRONY ŚRODOWISKA KULTUROWEGO, ZABYTEKÓW, DÓBR KULTURY WSPÓŁCZESNEJ I KRAJOBRAZU KULTUROWEGO	35
6. ANALIZA CELÓW OCHRONY ŚRODOWISKA USTANOWIONYCH NA SZCZEBLU MIĘDZYNARODOWYM, WSPÓLNOTOWYM, KRAJOWYM I REGIONALNYM ISTOTNYCH Z PUNKTU WIDZENIA PROJEKTU „PLANU ...”	35
7. ANALIZA I OCENA PRZEWIDYWANYCH, ZNACZĄCYCH ODDZIAŁYWAŃ USTALEŃ PROJEKTU „PLANU ...” NA ŚRODOWISKO	40
7.1. Wprowadzenie.....	40
7.2. Powierzchnia ziemi (przypowierzchniowa warstwa litosfery, w tym gleby)	40
7.3. Wody powierzchniowe i podziemne	41
7.4. Powietrze atmosferyczne.....	43

7.5. Warunki akustyczne (hałas)	44
7.6. Klimat.....	45
7.7. Pole elektromagnetyczne.....	46
7.8. Gospodarka odpadami.....	46
7.9. Szata roślinna, grzyby, fauna i różnorodność biologiczna.....	47
7.10. Formy ochrony przyrody, w tym obszary Natura 2000.....	48
7.11. Zasoby naturalne.....	49
7.12. Krajobraz	50
7.13. Zabytki i dobra materialne.....	50
7.14. Ludzie	51
7.15. Oddziaływanie skumulowane.....	51
7.16. Klasyfikacja oddziaływań projektu „Planu ...” na środowisko	52
7.17. Procedura ocen oddziaływania na środowisko	54
8. INFORMACJE O MOŻLIWYM TRANSGRANICZNYM ODDZIAŁYWANIU USTALEŃ PROJEKTU „PLANU ...” NA ŚRODOWISKO	54
9. ROZWIĄZANIA MAJĄCE NA CELU ZAPOBIEGANIE, OGRANICZENIE LUB KOMPENSACJĘ PRZYRODNICZĄ NEGATYWNYCH ODDZIAŁYWAŃ NA ŚRODOWISKO, MOGĄCYCH BYĆ REZULTATEM REALIZACJI PROJEKTU „PLANU ...”, W SZCZEGÓLNOŚCI ODDZIAŁYWAŃ NA CELE I PRZEDMIOT OCHRONY OBSZARÓW NATURA 2000 ORAZ INTEGRALNOŚĆ TYCH OBSZARÓW	55
10. ROZWIĄZANIA ALTERNATYWNE DO ROZWIĄZAŃ ZAWARTYCH W PROJEKCIE „PLANU...”	56
11. PROPOZYCJE DOTYCZĄCE PRZEWIDYWANYCH METOD ANALIZY SKUTKÓW REALIZACJI POSTANOWIEŃ PROJEKTU „PLANU...” ORAZ CZĘSTOTLIWOŚCI JEJ PRZEPROWADZANIA	56
12. WSKAZANIE NAPOTKANYCH W PROGNOZIE TRUDNOŚCI WYNIKAJĄCYCH Z NIEDOSTATKÓW TECHNIKI LUB LUK WE WSPÓŁCZESNEJ WIEDZY	56
13. WYKAZ ŹRÓDEŁ INFORMACJI UWZGLĘDNIONYCH W PROGNOZIE	57
14. STRESZCZENIE PROGNOZY W JĘZYKU NIESPECJALISTYCZNYM.....	59

Załączniki:

1. Uzgodnienie zakresu prognozy wydane przez Regionalnego Dyrektora Ochrony Środowiska w Gdańsku z dnia 12.01.2024 (RDOŚ–Gd–WZP.411.20.1.2024.JK).
2. Oświadczenie autora „Prognozy ...”.

1. PODSTAWY PRAWNE PROGNOZY I METODY PROGNOZOWANIA

1.1. Podstawy prawne

Przedmiotem opracowania jest prognoza oddziaływania na środowisko projektu „Miejscowego planu zagospodarowania przestrzennego dla fragmentu Gościcina w gminie Wejherowo, obejmującego działkę nr 671/8 wraz z przyległą ulicą Kochanowską”, który sporządzono na podstawie uchwały nr LVI/640/2023 Rady Gminy Wejherowo z dnia 28 czerwca 2023 r. w sprawie przystąpienia do sporządzenia miejscowego planu zagospodarowania przestrzennego.

Prognoza wykonana została na podstawie przepisów Ustawy z dnia 27 marca 2003 r. o planowaniu i zagospodarowaniu przestrzennym (t. j. Dz. U. 2023, poz. 977 ze zm.) oraz Ustawy z dnia 3 października 2008 r. o udostępnianiu informacji o środowisku i jego ochronie, udziale społeczeństwa w ochronie środowiska oraz o ocenach oddziaływania na środowisko (t. j. Dz. U. 2023, poz. 1094 ze zm.).

Zgodnie z art. 17. Ustawy o planowaniu i zagospodarowaniu przestrzennym (t. j. Dz. U. 2023, poz. 977 ze zm.) projekt planu miejscowego sporządza się wraz z prognozą oddziaływania na środowisko przyrodnicze. Celem prognozy jest określenie i ocena skutków dla środowiska przyrodniczego, które mogą wynikać z realizacji projektowanej funkcji terenu oraz przedstawienie rozwiązań eliminujących lub ograniczających potencjalne negatywne wpływy na środowisko.

Uzgodnienie dotyczące zakresu i stopnia szczegółowości informacji wymaganych w prognozie oddziaływania na środowisko wydane zostało, na wniosek Wójta Gminy Wejherowo, przez Regionalnego Dyrektora Ochrony Środowiska w Gdańsku (**załącznik 1**). Państwowy Powiatowy Inspektor Sanitarny w Wejherowie nie odpowiedział na wniosek – wydał tzw. uzgodnienie milczące.

Prognoza projektu „Miejscowego planu zagospodarowania przestrzennego dla fragmentu Gościcina w gminie Wejherowo, obejmującego działkę nr 671/8 wraz z przyległą ulicą Kochanowską”, zwanego dalej **projektem „Planu...”**, zawiera następujące, podstawowe zagadnienia:

- charakterystykę ustaleń projektu „Planu ...”;
- diagnozę stanu środowiska przyrodniczego obszaru projektu „Planu ...” i jego otoczenia;
- analizę istniejących problemów ochrony środowiska istotnych z punktu widzenia realizacji projektu „Planu ...”, w szczególności na obszarach form ochrony przyrody;
- analizę celów ochrony środowiska ustalonych na szczeblu wspólnotowym, krajowym i regionalnym istotnych z punktu widzenia projektu „Planu ...”;
- określenie i ocenę skutków wpływu realizacji ustaleń projektu „Planu ...” na poszczególne komponenty środowiska przyrodniczego we wzajemnym ich powiązaniu oraz na jakość życia i zdrowie ludzi na etapach realizacji i funkcjonowania;
- określenie i ocenę skutków wpływu realizacji ustaleń projektu „Planu ...” w ujęciu według charakteru ich oddziaływania na środowisko;

- rozwiązania mające na celu zapobieganie, ograniczenie lub kompensację przyrodniczą negatywnych oddziaływań na środowisko;
- propozycje dotyczące przewidywanych metod analizy skutków realizacji postanowień projektu „Planu ...” oraz częstotliwości jej przeprowadzania;
- streszczenie w języku niespecjalistycznym.

1.2. Metody prognozowania

W „Prognozie ...” zastosowano następujące metody prognozowania:

- indukcyjno-opisową (od szczegółowych analiz po uogólniającą syntezę), z wykorzystaniem analogii środowiskowych (na podstawie założenia o stałości praw przyrody) oraz diagnozy stanu środowiska jako punktu wyjścia ekstrapolacji w przyszłość;
- graficzno-kartograficzną.

Ww. metody opisane są m.in. w książce Przewoźniaka i Czochańskiego (2020) oraz wybiórczo w „Problemach Ocen Środowiskowych”.

W zakresie oddziaływania ustaleń projektu planu i możliwych przekształceń środowiska przeanalizowano oddziaływania na następujące elementy środowiska w ich wzajemnym powiązaniu:

- powierzchnię ziemi (przypowierzchniową warstwę litosfery, w tym gleby);
- wody powierzchniowe i podziemne;
- klimat;
- powietrze;
- warunki akustyczne (hałas);
- roślinność;
- zwierzęta;
- różnorodność biologiczna;
- formy ochrony przyrody, w tym obszary Natura 2000;
- zasoby naturalne;
- zabytki;
- dobra materialne;
- krajobraz;
- ludzi.

Oceniono oddziaływania bezpośrednie, pośrednie i wtórne, krótko-, średnio- i długoterminowe, chwilowe, okresowe i stałe. W ocenie oddziaływania zastosowano klasyfikację oddziaływań, zgodną art. 51 Ustawy z dnia 3 października 2008 r. o udostępnianiu informacji o środowisku i jego ochronie, udziale społeczeństwa w ochronie środowiska oraz o ocenach oddziaływania na środowisko (t. j. Dz. U. 2023, poz. 1094 ze zm.).

Zgodnie z Ustawą z dnia 3 października 2008 r. o udostępnianiu informacji o środowisku i jego ochronie, udziale społeczeństwa w ochronie środowiska oraz o ocenach oddziaływania na środowisko (t. j. Dz. U. 2023, poz. 1094 ze zm.) - **dalej ustawa OOŚ**:

Art. 52. 1. Informacje zawarte w prognozie oddziaływania na środowisko, o których mowa w art. 51 ust. 2, powinny być opracowane stosownie do stanu współczesnej wiedzy i metod oceny oraz dostosowane do zawartości i stopnia szczegółowości projektowanego dokumentu oraz etapu przyjęcia tego dokumentu w procesie opracowywania projektów dokumentów powiązanych z tym dokumentem.

„Prognozę ...” opracowano z wykorzystaniem następujących, podstawowych źródeł informacji:

- materiałów archiwalnych urzędów i instytucji, związanych z problematyką ochrony środowiska, zwłaszcza Regionalnej Dyrekcji Ochrony Środowiska w Gdańsku i Wojewódzkiego Inspektoratu Ochrony Środowiska w Gdańsku;
- materiałów archiwalnych;
- materiałów publikowanych dotyczących zagadnień metodycznych ocen oddziaływania na środowisko;
- materiałów publikowanych dotyczących gminy Wejherowo i jej otoczenia;
- rozpoznania terenowego przeprowadzonego w lutym 2024 roku;
- prawa powszechnego i miejscowego ochrony środowiska.

Wykaz wykorzystanych materiałów publikowanych, archiwalnych i aktów prawa zawiera rozdz. 13.

2. CHARAKTERYSTYKA USTALEŃ PROJEKTU „PLANU ...” I JEGO POWIĄZANIA Z INNYMI DOKUMENTAMI

2.1. Charakterystyka ustaleń projektu „Planu ...”

Projekt „Planu ...” obejmuje obszar w gminie Wejherowo w obrębie Gościcino o pow. ok. 9,5 ha. Dla przedmiotowego obszaru obowiązuje zmiana miejscowego planu zagospodarowania przestrzennego dla fragmentu Gościcina „Przy Granicy” w gminie Wejherowo, uchwalona uchwałą Rady Gminy Wejherowo Nr XLI/493/2018 z dnia 18 kwietnia 2019 r. (opublikowaną w Dz. Urz. Woj. Pomorskiego, poz. 2251 z dnia 29 maja 2018 r.).

W obowiązującym planie teren objęty opracowaniem stanowią tereny oznaczone symbolami: 01 R – tereny rolne, 01 RM – tereny zabudowy zagrodowej, siedlisko rolnicze, 04 ZN – tereny zieleni nieurządzonej w tym zadrzewienia, nieużytki, tereny podmokłe, oczka wodne, zakrzaczenia rozumiane jako biologicznie czynne oraz 01 KDL – tereny dróg publicznych, infrastruktura drogowa - droga powiatowa.

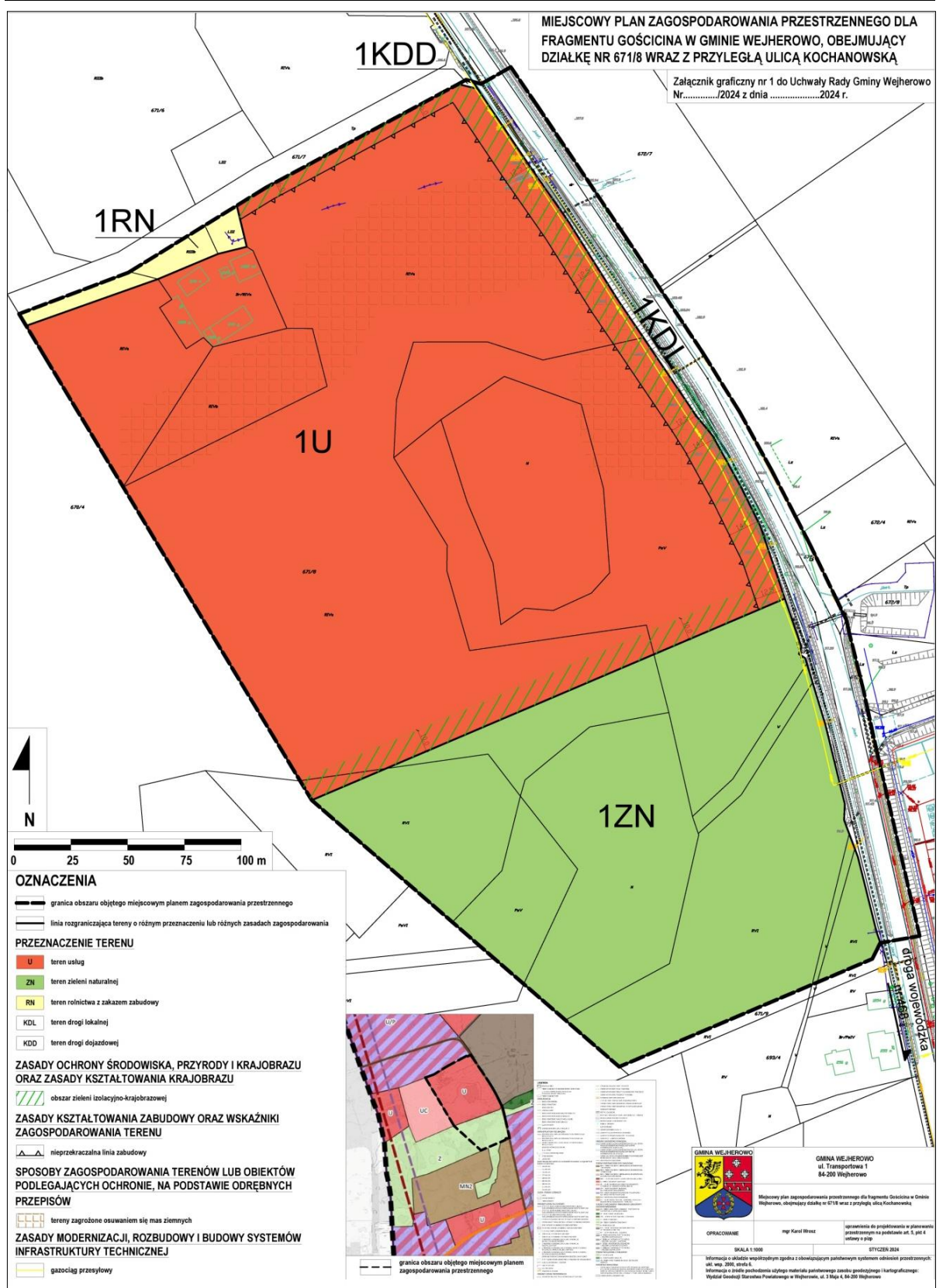
Celem dokonania zmiany obowiązującego planu miejscowego jest zmiana przeznaczenia terenów rolnych na tereny usługowe, aby umożliwić zagospodarowanie działki o nr ewid. 671/8 oraz kontynuację funkcji usługowo-przemysłowej w rejonie ulicy Kochanowskiej.

Na obszarze projektu „Planu ...” wyznaczono następujące rodzaje przeznaczenia terenów (rys. 1):

- a) U - teren usług,
- b) ZN - teren zieleni naturalnej,
- c) RN - teren rolnictwa z zakazem zabudowy,
- d) KDL - teren drogi lokalnej,
- e) KDD - teren drogi dojazdowej.

Ustalenia tekstowe projektu „Planu...”, w części ogólnej, określają m. in.:

- zasady ochrony i kształtowania ładu przestrzennego;
- zasady ochrony środowiska, przyrody i krajobrazu oraz zasady kształtowania krajobrazu;
- wymagania wynikające z potrzeb kształtowania przestrzeni publicznych;
- zasady kształtowania zabudowy oraz wskaźniki zagospodarowania terenu, w tym minimalną powierzchnię nowo wydzielanych działek budowlanych;
- zasady modernizacji, rozbudowy i budowy systemów komunikacji i infrastruktury technicznej.



Rys. 1. Rysunek projektu „Planu...”. Źródło: UG Wejherowo

W projekcie „Planu ...” określono następujące **zasady ochrony środowiska**:

1. *Realizując ustalenia planu należy zapewnić ochronę dziko występujących roślin, zwierząt i grzybów oraz ich siedlisk, zgodnie z przepisami odrębnymi.*
2. *Przy realizacji nowych nasadzeń należy stosować rodzime gatunki zgodne z warunkami siedliskowymi, uwzględniając miejscowe warunki klimatyczne oraz cechy podłoża gruntowego.*
3. *Zakaz lokalizacji przedsięwzięć mogących zawsze znacząco oddziaływać na środowisko, w rozumieniu przepisów odrębnych.*
4. *Wyklucza się magazynowanie i składowanie substancji oraz odpadów niebezpiecznych.*
5. *Wyklucza się wykorzystywanie i wbudowywanie w procesie inwestycyjnym odpadów niebezpiecznych.*
6. *Zakaz prowadzenia działalności mogącej pogorszyć stan środowiska, lokalizowania i budowy składowisk odpadów, w tym odpadów niebezpiecznych.*
7. *Zakaz lokalizacji inwestycji mogącej spowodować zanieczyszczenia środowiska, tj. emisję, która jest szkodliwa dla zdrowia ludzi lub stanu środowiska, powodującą szkodę w dobrach materialnych lub kolidującą z innymi, uzasadnionymi sposobami korzystania ze środowiska.*
8. *Zasięg uciążliwości dla środowiska działalności gospodarczej, prowadzonej na danym terenie, winien być bezwzględnie ograniczony do granic obszaru, do którego inwestor posiada tytuł prawny, a znajdujące się w nim pomieszczenia przeznaczone na pobyt ludzi, winny być wyposażone w środki techniczne ochrony przed tymi uciążliwościami.*
9. *Prowadzona działalność nie może stanowić źródła zanieczyszczenia dla środowiska gruntowo-wodnego i wód.*

W projekcie „Planu ...” określono następujące **zasady w zakresie infrastruktury technicznej**:

- 1) **zaopatrzenie w wodę** - z sieci wodociągowej (...); do czasu wybudowania sieci dopuszcza się zaopatrzenie w wodę z indywidualnych ujęć wody, zgodnie z przepisami odrębnymi: - po wybudowaniu wodociągu należy przyłączyć obiekty do sieci wodociągowej; przy planowaniu sieci wodociągowej należy uwzględnić odpowiednią ilość wody do celów przeciwpożarowego zaopatrzenia wodnego;
- 2) **odprowadzenie ścieków sanitarnych** – docelowo do sieci kanalizacji sanitarnej; dla ścieków technologicznych przy podłączeniu do zbiorczej kanalizacji sanitarnej, ścieki należy podczyszczać do wymagań odpowiadających oczyszczalni ścieków; należy przewidzieć na terenie nieruchomości, na której zlokalizowana jest inwestycja, punkt kontroli ścieków; do czasu realizacji sieci kanalizacji sanitarnej dopuszcza się odprowadzanie ścieków bytowych do szczelnych zbiorników bezodpływowych;
- 3) **odprowadzanie wód opadowych i roztopowych** - wody opadowe z dróg, parkingów i placów nawrotowych zagospodarować w granicach danej drogi, rowu melioracyjnego oraz zbiorników szczelnych lub kanalizacji deszczowej; z terenów o użytkowaniu powodującym zanieczyszczenie wód opadowych i roztopowych wyklucza się ich

odprowadzanie bez oczyszczenia do gruntu; wody opadowe i roztopowe z terenów komunikacji drogowej, z powierzchni placów utwardzonych związanych z obsługą transportu (...) – przed odprowadzeniem do gruntu i wód powierzchniowych wymagają podczyszczenia; wprowadza się nakaz retencjonowania wód opadowych, dopuszcza się budowę zbiorników na deszczówkę, a terenach o znacznych deniwelacjach zabezpieczyć odpływ wód opadowych w sposób chroniący teren przed erozją wodną oraz zaleganiem wód opadowych;

- 4) **zaopatrzenie w energię elektryczną** - *dopuszcza się możliwość budowy, przebudowy, odbudowy, rozbudowy i nadbudowy linii elektroenergetycznych; budowę nowych stacji transformatorowych dopuszcza się w każdym terenie; dopuszcza się lokalizację stacji transformatorowej bezpośrednio przy granicy działki; budowę nowych linii elektroenergetycznych oraz rozbudowę istniejącego systemu elektroenergetycznego należy realizować poprzez skablowane linie elektroenergetyczne; wyklucza się budowę nowych napowietrznych linii elektroenergetycznych;*
- 5) **zaopatrzenie w gaz i ciepło** – *dopuszcza się indywidualne lub zbiorcze systemy ogrzewania oparte na paliwach niskoemisyjnych i nieemisyjnych zgodnie z przepisami odrębnymi, dopuszcza się zaopatrzenie w gaz ze stacjonarnego zbiornika na gaz płynny do celów bytowych, znajdującego się na terenie inwestycji – zgodnie z przepisami odrębnymi;*
- 6) **zaopatrzenie w inne sieci:**
 - a) *dopuszcza się lokalizację i rozbudowę sieci teletechnicznej,*
 - b) *dopuszcza się budowę nowych oraz wykorzystanie, przebudowę, rozbudowę i ewentualną likwidację istniejących sieci uzbrojenia terenu, urządzeń inżynierskich; dopuszcza się realizację innych sieci niskonapięciowych dla telekomunikacji, telewizji kablowej, domofonów, ochrony obiektów i innych; dopuszcza się realizację innych urządzeń infrastruktury technicznej, wynikających z technicznych warunków realizacji inwestycji i przepisów odrębnych,*
 - c) *dopuszcza się budowę odnawialnych źródeł energii na własny użytek w postaci instalacji fotowoltaicznych (o mocy łącznej, nie większej niż 100kW), pomp ciepła i kolektorów słonecznych.*

2.2. Powiązania projektu „Planu ...” z innymi dokumentami¹

Strategia rozwoju woj. pomorskiego 2020

Sejmik Województwa Pomorskiego uchwałą nr 376/XXXI/21 z dnia 12 kwietnia 2021 r. przyjął „Strategię Rozwoju Województwa Pomorskiego 2030”. W „Strategii ...” wskazano trzy cele strategiczne i 12 celów operacyjnych (tab. 1). Do „Strategii...” sporządzono „Prognozę oddziaływania na środowisko projektu Strategii rozwoju województwa pomorskiego 2030” (2020), która w przeważającej części zawiera opis środowiska w różnych aspektach na obszarze województwa, a w części prognostycznej jest ogólnikowa i nieprzydatna dla prognozy oddziaływania na środowisko szczegółowych ustaleń projektu „Planu ...”.

¹Dokumenty z zakresu ochrony środowiska omówiono w rozdz. 6

Tabela 1. Cele strategiczne i operacyjne woj. pomorskiego wg Strategii Rozwoju Województwa Pomorskiego 2030” (2021)

1. TRWAŁE BEZPIECZEŃSTWO	2. OTWARTA WSPÓLNOTA REGIONALNA	3. ODPORNA GOSPODARKA
1.1 Bezpieczeństwo środowiskowe	2.1 Fundamenty edukacji	3.1 Pozycja konkurencyjna
1.2 Bezpieczeństwo energetyczne	2.2 Wrażliwość społeczna	3.2 Rynek pracy
1.3 Bezpieczeństwo zdrowotne	2.3 Kapitał społeczny	3.3 Oferta turystyczna i czasu wolnego
1.4 Bezpieczeństwo cyfrowe	2.4 Mobilność	3.4 Integracja z globalnym systemem transportowym

Dla projektu „Planu ...” największe znaczenie mają określone w „Strategii Rozwoju Województwa Pomorskiego 2030” (2021): cel operacyjny 1.1. Bezpieczeństwo środowiskowe (ustalenia projektu „Planu ...” dotyczące ochrony środowiska), z dopełniającym znaczeniem celów 3.1. Pozycja konkurencyjna oraz 3.2. Rynek pracy (w kwestii dopuszczenia w projekcie „Planu ...” realizacji terenów usługowych - składów i magazynów).

Plan zagospodarowania przestrzennego województwa pomorskiego 2030

„Plan zagospodarowania przestrzennego województwa pomorskiego 2030” przyjęty został Uchwałą Nr 318/XXX/16 Sejmiku Województwa Pomorskiego z dnia 29 grudnia 2016 r. Jego integralną częścią jest „Plan zagospodarowania Obszaru Metropolitalnego Gdańsk-Gdynia-Sopot 2030” (plan zagospodarowania przestrzennego obszaru funkcjonalnego ośrodka wojewódzkiego).

Podstawowe zasady polityki przestrzennego zagospodarowania województwa określone w „Planie zagospodarowania przestrzennego województwa pomorskiego 2030” (2016) są następujące :

- 1) **zasada racjonalności ekonomicznej** - oznacza, że w ramach prowadzenia polityki przestrzennej uwzględniana jest ocena korzyści i strat społecznych, gospodarczych, środowiskowych i przestrzennych w długim okresie czasu;
- 2) **zasada oszczędnego i efektywnego gospodarowania przestrzenią** - oznacza intensyfikację procesów urbanizacyjnych na obszarach już zagospodarowanych, tak aby minimalizować ekspansję zabudowy na nowe tereny;
- 3) **zasada minimalizowania energochłonności struktur** - polegająca na kształtowaniu racjonalnych - z punktu widzenia transportu i konsumpcji energii - struktur przestrzennych;
- 4) **zasada przezroczności ekologicznej** - oznacza, stosowanie wszelkich możliwych środków zapobiegawczych w sytuacjach, gdy nie jest w pełni rozpoznany negatywny wpływ sposobu zagospodarowania na środowisko;

- 5) **zasada kompensacji ekologicznej** - polega na takim zarządzaniu przestrzenią, aby zachować zasoby biologiczne i równowagę przyrodniczą oraz wyrównywać szkody w środowisku wynikające z rozwoju przestrzennego, wzrostu poziomu urbanizacji i inwestycji niezbędnych ze względów społeczno-gospodarczych, a pozbawionych alternatywy neutralnej przyrodniczo;
- 6) **zasada zintegrowanej ochrony** - polega na integralnej ochronie wartości przyrodniczych, kulturowych i krajobrazu dla utrzymania równowagi środowiska i poprawy warunków i jakości życia;
- 7) **zasada spójności terytorialnej** - polega na kształtowaniu przestrzeni w oparciu o rozwój **unikatowego** potencjału poszczególnych terytoriów dla osiągnięcia celów rozwojowych, w tym spójności wewnętrznej dzięki zintegrowanemu zarządzaniu rozwojem;
- 8) **zasada redukcji napięć i konfliktów** - polega na takim kształtowaniu przestrzeni, aby minimalizować negatywne skutki ekologiczne, społeczne, gospodarcze oraz estetyczne zagospodarowania przestrzennego na styku obszarów o różnych funkcjach i sposobach zagospodarowania, przez przyjmowanie rozwiązań najmniej kolizyjnych;
- 9) **zasada udziału społeczeństwa w planowaniu przestrzennym** - polega na włączaniu społeczności regionalnej i lokalnych w proces kształtowania przestrzeni.

W „Planie zagospodarowania przestrzennego województwa pomorskiego 2030” (2016) wyznaczono cztery główne cele. Są to:

- C1. Wysoka jakość przestrzeni zamieszkania i pracy.
- C2. Konkurencyjna oraz wielofunkcyjna przestrzeń gospodarcza i bezpieczeństwo.
- C3. Zachowane zasoby i walory środowiska.
- C4. Uruchomione potencjały rozwojowe obszarów funkcjonalnych.

W odniesieniu do ustaleń projektu „Planu...” największe znaczenie mają kierunki C2. *Konkurencyjna oraz wielofunkcyjna przestrzeń gospodarcza i bezpieczeństwo.* oraz C4. *Uruchomione potencjały rozwojowe obszarów funkcjonalnych.* Ustalenia projektu „Planu ...” pozwolą na rozwój terenów usługowych.

Do „Planu zagospodarowania przestrzennego województwa pomorskiego 2030” (2016) sporządzono „Prognozę oddziaływania na środowisko ...” (2016), której ustalenia wybiórczo wykorzystano do sporządzenia niniejszej prognozy dla projektu „Planu ...”.

Projekt „Planu ...” uwzględnia zasady polityki przestrzennego zagospodarowania województwa oraz cele i kierunki określone w „Planie zagospodarowania przestrzennego województwa pomorskiego 2030” (2016), szczególnie w zakresie kształtowania struktury przestrzennej z poszanowaniem zasad ładu przestrzennego oraz ochrony środowiska.

Strategia Rozwoju Powiatu Wejherowskiego 2021-2030

„Strategię Rozwoju Powiatu Wejherowskiego 2021-2030” (2021) przyjęto uchwałą nr VI/XXIII/344/21 Rady Powiatu Wejherowskiego z dnia 3 września 2021 roku. Wizją powiatu wejherowskiego jest „Zapewnienie dostępności i wysokiej jakości usług w celu zaspokajania potrzeb oraz podwyższania jakości życia mieszkańców”.

Projekt „Planu ...” uwzględnia cele i kierunki zapisane w „Strategii Rozwoju Powiatu Wejherowskiego 2021-2030” (2021) m. in. poprzez kierunek 2.2.3. *Wspieranie ekologicznych i energochłonnych przedsięwzięć inwestycyjnych w wykorzystaniem OZE* – dopuszczenie w projekcie „Planu...” źródeł energii odnawialnej.

Studium uwarunkowań i kierunków zagospodarowania przestrzennego gminy Wejherowo

Wg „Studium uwarunkowań i kierunków zagospodarowania przestrzennego gminy Wejherowo” przyjętego uchwałą nr LX/672/2023 Rady Gminy Wejherowo z dnia 25 października 2023 r. obszar objęty projektem „Planu ...” został oznaczony symbolem U – tereny zabudowy usługowej (północna i centralna część) oraz Z – tereny zieleni (południowa część).

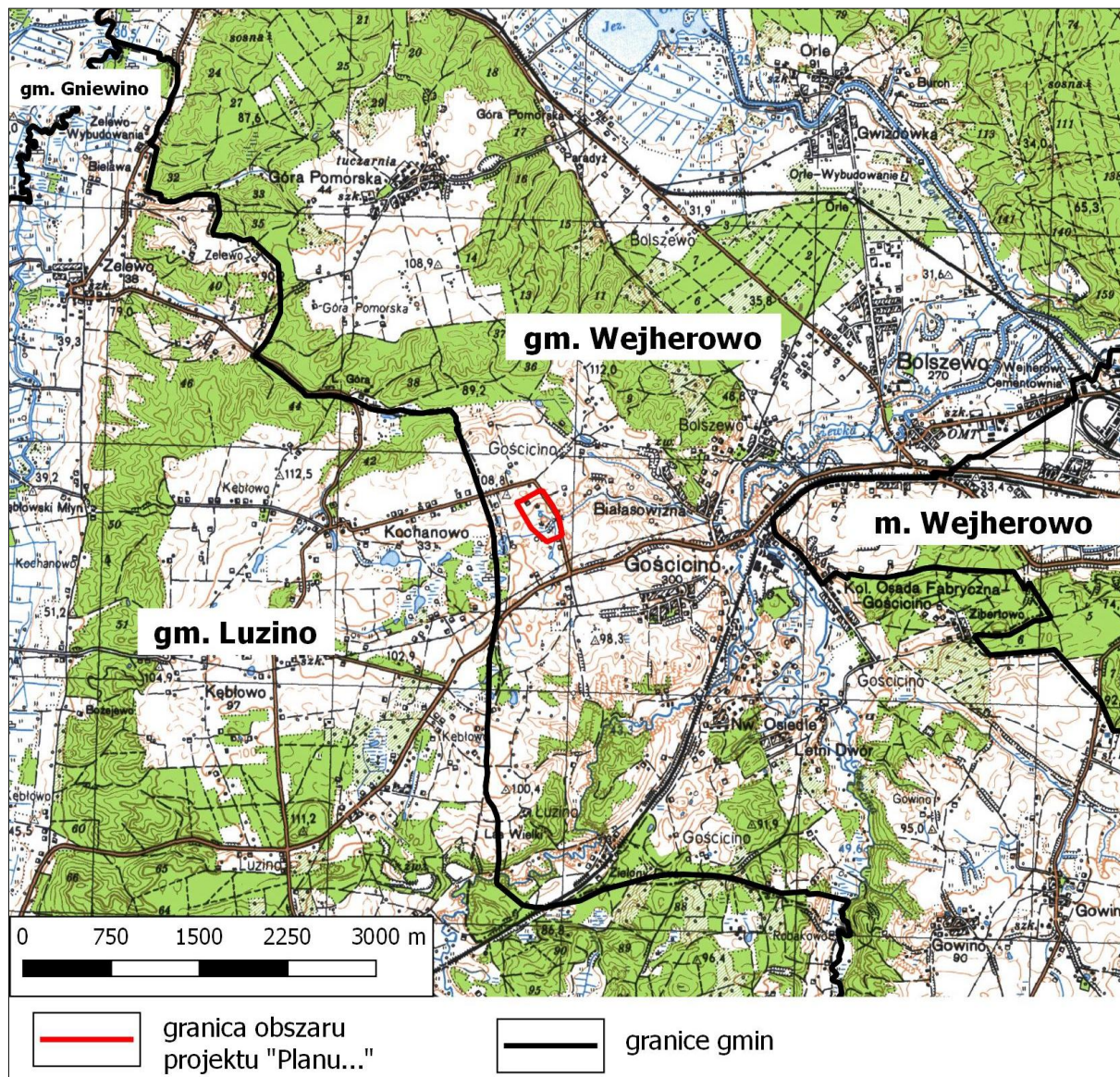
W projekcie „Planu...” ustalono inne wartości wskaźnika maksymalnej powierzchni zabudowy (60%) oraz minimalnej powierzchni biologicznie czynnej (20%), niż zostało to określone w „Studium uwarunkowań i kierunków zagospodarowania przestrzennego” (2023) – odpowiednio 40% i 35%. Taka sytuacja jest dopuszczalna na podstawie zapisów samego „Studium...”, w którym ustalono: *Dopuszcza się określenie dla poszczególnych terenów innych wielkości wskaźników urbanistycznych niż podane poniżej w zależności od lokalnych uwarunkowań i możliwości terenowych.*

Przewidziane w projekcie „Planu...” funkcje nie naruszają kierunków zagospodarowania przestrzennego zapisanych w „Studium uwarunkowań i kierunków zagospodarowania przestrzennego gminy Wejherowo” (2023).

3. STAN ŚRODOWISKA PRZYRODNICZEGO I JEGO POTENCJALNE ZMIANY

3.1. Położenie regionalne

Obszar projektu „Planu...” położony jest w zachodniej części gminy Wejherowo, w powiecie wejherowskim, w województwie pomorskim.



Rys. 2. Położenie obszaru projektu „Planu...”. Źródło: opracowanie własne

W ujęciu regionalnym, pod względem przyrodniczym, wg podziału regionalnego dostępnego na stronie internetowej GDOŚ (www.gdos.gov.pl) obszar położony jest w obrębie mezoregionu fizycznogeograficznego Pojezierza Kaszubskiego.

Pojezierze Kaszubskie jest regionem najbardziej zróżnicowanym przyrodniczo w granicach województwa pomorskiego. Do podstawowych, specyficznych jego cech należą:

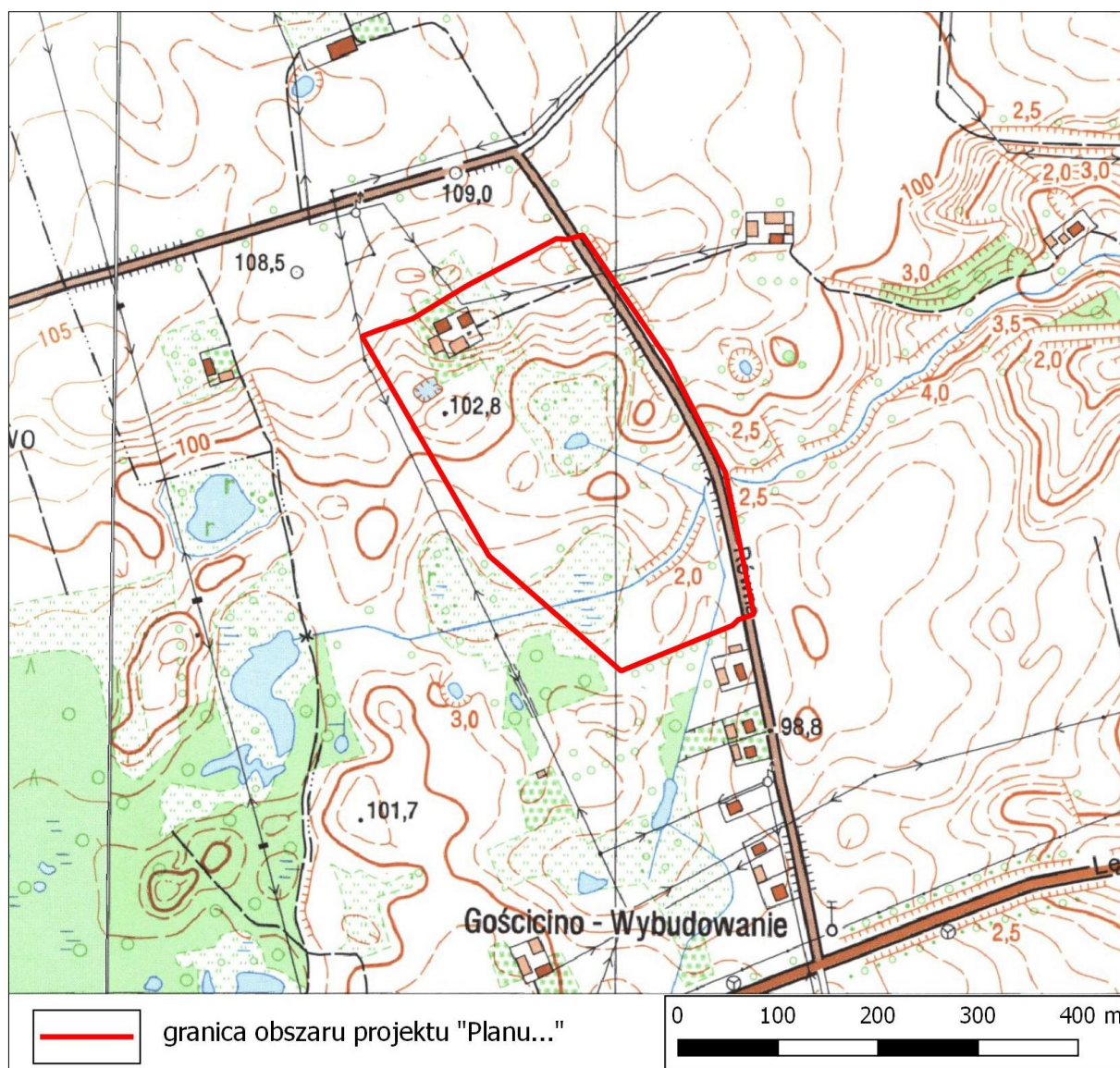
- genetyczne i morfometryczne urozmaicenie rzeźby terenu;
- występowanie złożonych układów form dolinnych;
- znaczny udział terenów bezodpływowych powierzchniowego;

- duży wpływ jezior na kształtowanie się obiegu wody w zlewniach;
- ograniczenie od północnego wschodu szeroką, silnie „porozcinaną” dolinami erozyjnymi strefą krawędziową;
- mozaika litologiczno-glebowa i roślinna.

3.2. Środowisko abiotyczne

3.2.1. Rzeźba terenu, budowa geologiczna i gleby

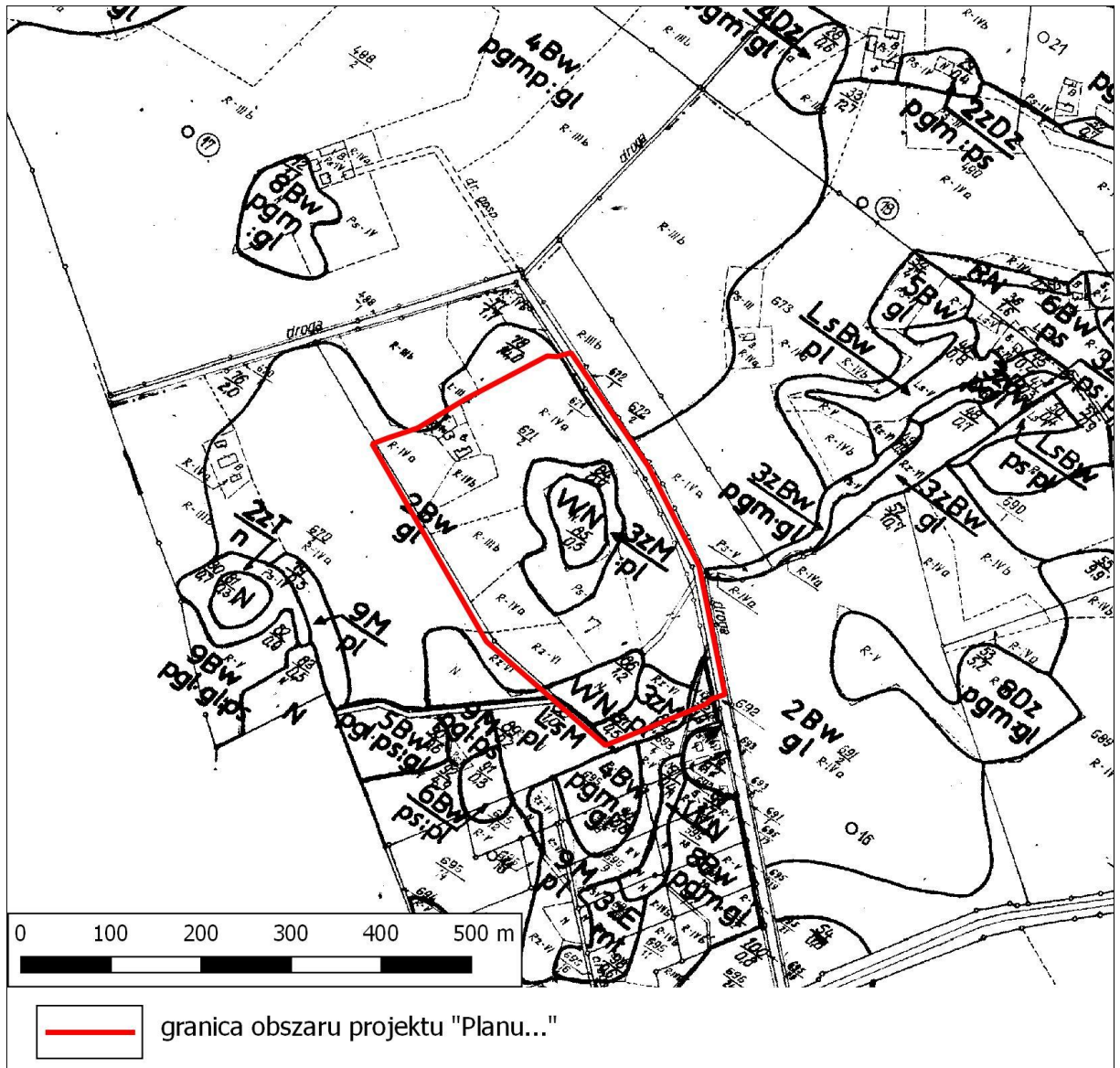
Obszar projektu „Planu...” położony jest na wysoczyźnie morenowej Pojezierza Kaszubskiego wysokościach od ok. 95 m n.p.m. w południowo wschodniej część do ok. 107 m n.p.m. w północnej części. Lokalnie w północnej i północno zachodniej części obszaru występują spadki terenu dochodzące do kilku stopni, obszar jest generalnie nieznacznie nachylony ku południu – w kierunku niewielkiej formy dolinnej rozcinającej wysoczyznę (rys. 2).



Rys. 2. Archiwalna mapa topograficzna obszaru projektu „Planu...” (nieaktualne użytkowanie terenu). Źródło: geoportal.gov.pl

W podłożu obszaru projektu „Planu...” wg archiwalnej mapy glebowo-rolniczej, występują głównie gliny luźne i piaski luźne.

W pokrywie glebowej na obszarze projektu „Planu...” występują gleby brunatne wyługowane i kwaśne (Bw) oraz lokalnie gleby murszowo-mineralne i murszowate (M).



Rys. 3. Mapa glebowo-rolnicza obszaru projektu „Planu...”. Źródło: WODGiK w Gdańsku

3.2.2. Warunki wodne

Wody powierzchniowe. W granicach obszaru projektu „Planu...” w południowej części przepływa niewielki ciek – prawy dopływ Bolszewki, który rowem melioracyjnym w sztucznym korycie oraz przepustami pod chodnikiem i drogą wpada do zbiornika retencyjnego znajdującego się w sąsiedztwie wschodniej granicy obszaru. W centralnej części obszaru znajduje się niewielki, zarastający zbiornik wodny – śródpolne oczko wodne. Na wschód w odległości ok. 1,5 km od obszaru projektu „Planu...” przepływa Bolszewka.



Fot. 1. Ciek w południowej części obszaru projektu „Planu...”

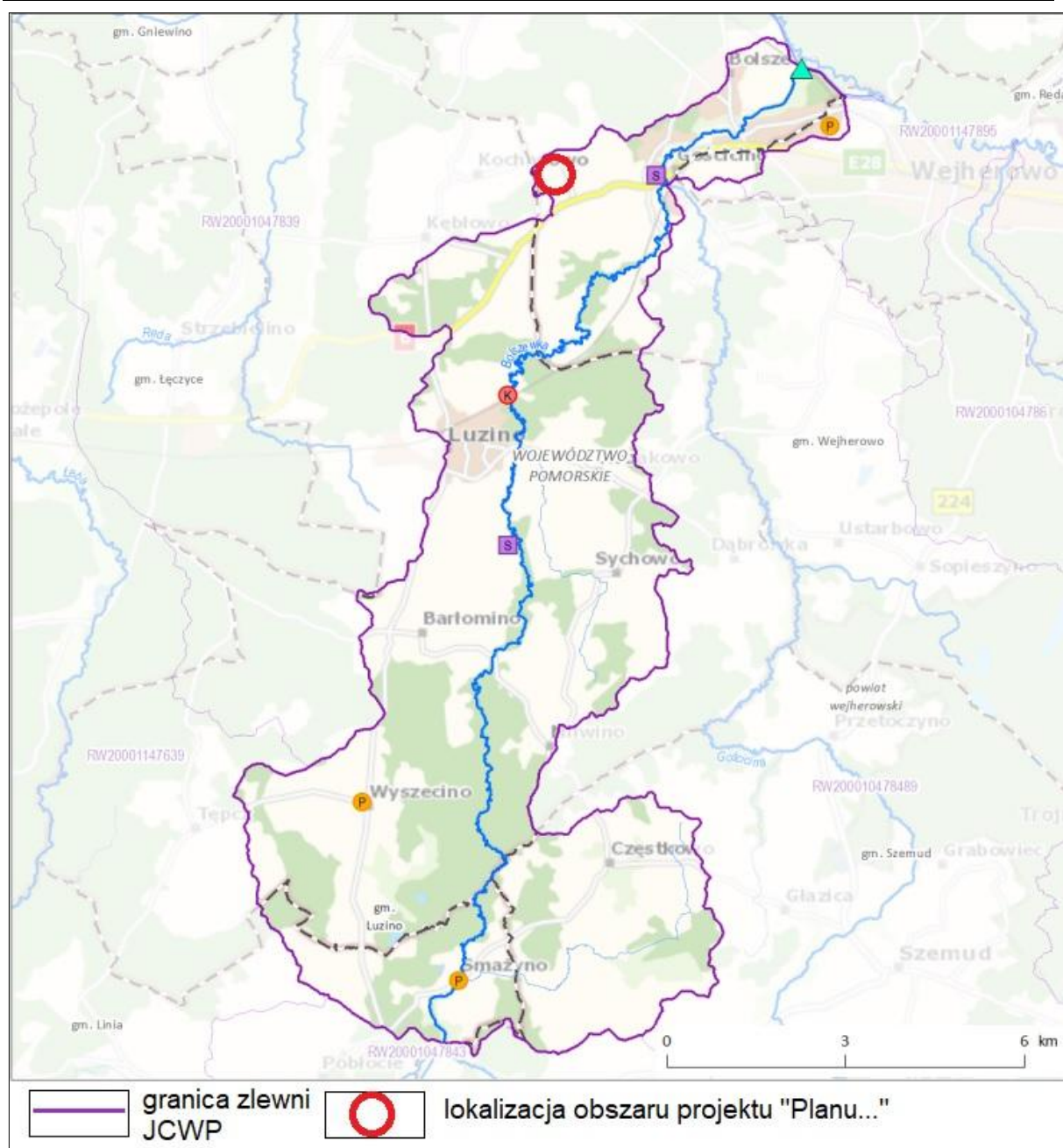


Fot. 2. Sztuczne koryto rowu melioracyjnego z przepustami pod chodnikiem i ulicą Kochanowską



Fot. 3. Zbiornik retencyjny w sąsiedztwie obszaru projektu „Planu...”

Pod względem hydrograficznym obszar projektu „Planu...” położony jest w zasięgu zlewni jednolitej części wód JCWP „Bolszewka od Strugi Zęblewskiej do ujścia” RW20001147849 (rys. 3).



Rys. 3. Położenie obszaru projektu „Planu...” na tle podziału na jednolite części wód powierzchniowych. Źródło: *karty.apgw.gov.pl*.

Wody podziemne. Obszar projektu „Planu...” położony jest w obrębie jednolitej części wód podziemnych nr 13 – kod PLGW200013 (rys. 4). Obszar JCWPd nr 13 obejmuje zlewnie Kaczej, Zagórskiej Strugi, Redy, Czarnej Wody, Piaśnicy i Raduni. Główne poziomy zasilania obejmują połacie Pojezierza Kaszubskiego oraz Wysoczyzny Żarnowieckiej. Na obszarze JCWPd nr 13 występuje kilka różnych pięter wodonośnych od najmłodszego - czwartorzędowego do najstarszego – kredowego.



Rys. 4. Obszar projektu „Planu...” na tle podziału na jednolite części wód podziemnych i GZWP. Źródło: dane *pgi.gov.pl*.

Obszar projektu „Planu...” położony jest poza zasięgiem Głównych Zbiorników Wód Podziemnych – najbliższym GZWP jest nr 110 „Pradolina Kaszuby i rzeka Reda” znajdujący się w minimalnej odległości ok. 1,8 km od obszaru.

3.2.3. Klimat

Według regionalizacji klimatycznej Polski autorstwa Wosia (1999), obszar projektu „Planu...” położony jest w regionie Wschodniopomorskim, wyróżniającym się na tle innych największą liczbą dni z pogodą przymrozkową bardzo chłodną, z dużym zachmurzeniem, a także pogodą przymrozkową bardzo chłodną z opadem i z drugiej strony małą liczbą dni bardzo ciepłych z opadem.

Warunki topoklimatyczne obszaru projektu „Planu...” są zróżnicowane:

- niewielka forma dolinna charakteryzuje się (południowa część obszaru):
 - zróżnicowanym nasłonecznieniem w zależności od ekspozycji zboczy;
 - występowaniem inwersyjnych układów temperatury powietrza;

- zwiększoną wilgotnością powietrza i częstotliwością występowania mgieł;
- umiarkowanym przewietrzaniem;
- wierzchowina wysoczyzny morenowej (północna i centralna część obszaru projektu „Planu...”) charakteryzuje się:
 - na ogół równomiernym nasłonecznieniem;
 - dobrym przewietrzaniem.

3.3. Środowisko biotyczne

3.3.1. Roślinność

Szaty roślinną na obszarze projektu „Planu...” i w jego sąsiedztwie tworzą przede wszystkim:

- użytki rolne, ugory oraz terenu nieużytkowane z roślinnością murawową;
- zbiorowiska semileśne (w południowej i centralnej części) – głównie zbiorowiska liściaste brzozy, wierzby, olsów i innych wilgotnolubnych gatunków oraz towarzyszące im krzewy;
- drzewa i inna roślinność otaczająca tereny zabudowy zagrodowej;
- roślinność ruderalna, nieurządzona w sąsiedztwie drogi.

Najwartościowszą przyrodniczo grupę ekosystemów w rejonie obszaru opracowania tworzą ekosystemy semileśne w południowej i centralnej części obszaru projektu „Planu...”.

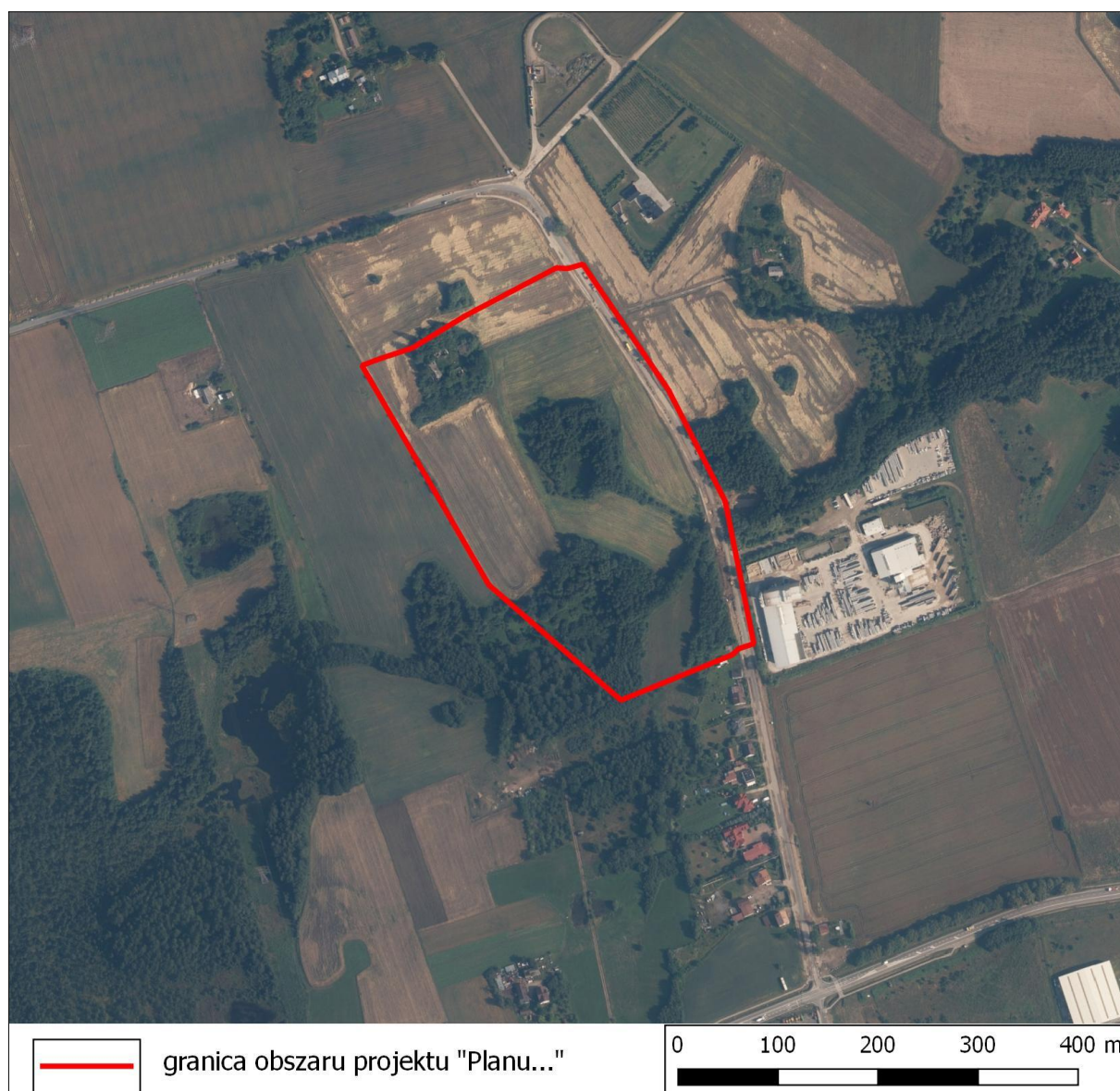
Ogólny obraz szaty roślinnej obszaru projektu „Planu...” przedstawiają fot 4-5 oraz rys 5.



Fot. 4. Widok na północną część obszaru projektu „Planu...”



Fot. 5. Widok z ul. Kochanowskiej na południową część obszaru projektu „Planu...”



Rys. 5. Użytkowanie terenu w rejonie obszaru projektu „Planu...”. Źródło: *geoportal.gov.pl*

3.3.2. Fauna

Skład fauny i jej liczebność na obszarze projektu „Planu...” uwarunkowane są położeniem w otoczeniu terenów zainwestowanych obrębu Gościcino. W bliskim otoczeniu obszaru dominują głównie tereny wiejskie – rolnicze. Małe zróżnicowanie siedlisk i sąsiedztwo terenów zainwestowanych powodują relatywnie małą różnorodność gatunkową i małą liczebność zwierząt. Ze względu na uwarunkowania siedliskowe tych terenów możliwe jest występowanie przede wszystkim pospolitych bezkręgowców (ładowe), ptaków (głównie zalatujących) oraz ssaków (głównie małe ssaki, jak gryzonie i nietoperze oraz inne pospolite spotykane w otoczeniu terenów zainwestowanych).

3.4. Procesy przyrodnicze i powiązania przyrodnicze z otoczeniem

Najistotniejsze znaczenie spośród procesów przyrodniczych, w aspekcie zagospodarowania przestrzennego, mają procesy geodynamiczne, hydrologiczne i ekologiczne.

Procesy geodynamiczne

Na obszarze projektu „Planu...” występują deniwelacje terenu, które mogłyby spowodować powierzchniowe ruchy masowe. Zagrożenie wystąpienia ruchów masowych mogą spotęgować niewłaściwe lokalizacje obiektów budowlanych i wprowadzanie sztucznych podcięć zboczy, skarp.

Według danych Państwowego Instytutu Geologicznego (PIG) na obszarze projektu „Planu...” nie występują obszary predysponowane do występowania ruchów masowych ziemi – zob. rozdz. zob. rozdz. 3.6.).

Procesy hydrologiczne

Spśród ogniw obiegu wody na obszarze projektu „Planu...” występują opad atmosferyczny, parowanie (z terenu - ewaporacja i przez rośliny - transpiracja), infiltracja, odpływ powierzchniowy oraz odpływ podziemny.

Powiązania ekologiczne

Powiązania przyrodnicze z otoczeniem realizowane są głównie przez obieg wody, cyrkulację atmosferyczną oraz migracje roślin i zwierząt.

Powiązania ekologiczne (migracje roślin i zwierząt) stymuluje przede wszystkim **osnowa ekologiczna** obszaru. Tworzy ją system terenów przyrodniczo aktywnych, płatów i korytarzy ekologicznych przenikających dany obszar, umożliwiających przyrodnicze powiązania funkcjonalne w płaszczyźnie horyzontalnej. Istnienie osnowy ekologicznej warunkuje utrzymanie względnej równowagi ekologicznej środowiska przyrodniczego, wzbogaca jego strukturę materialno-funkcjonalną i urozmaica krajobraz w sensie fizjonomicznym.

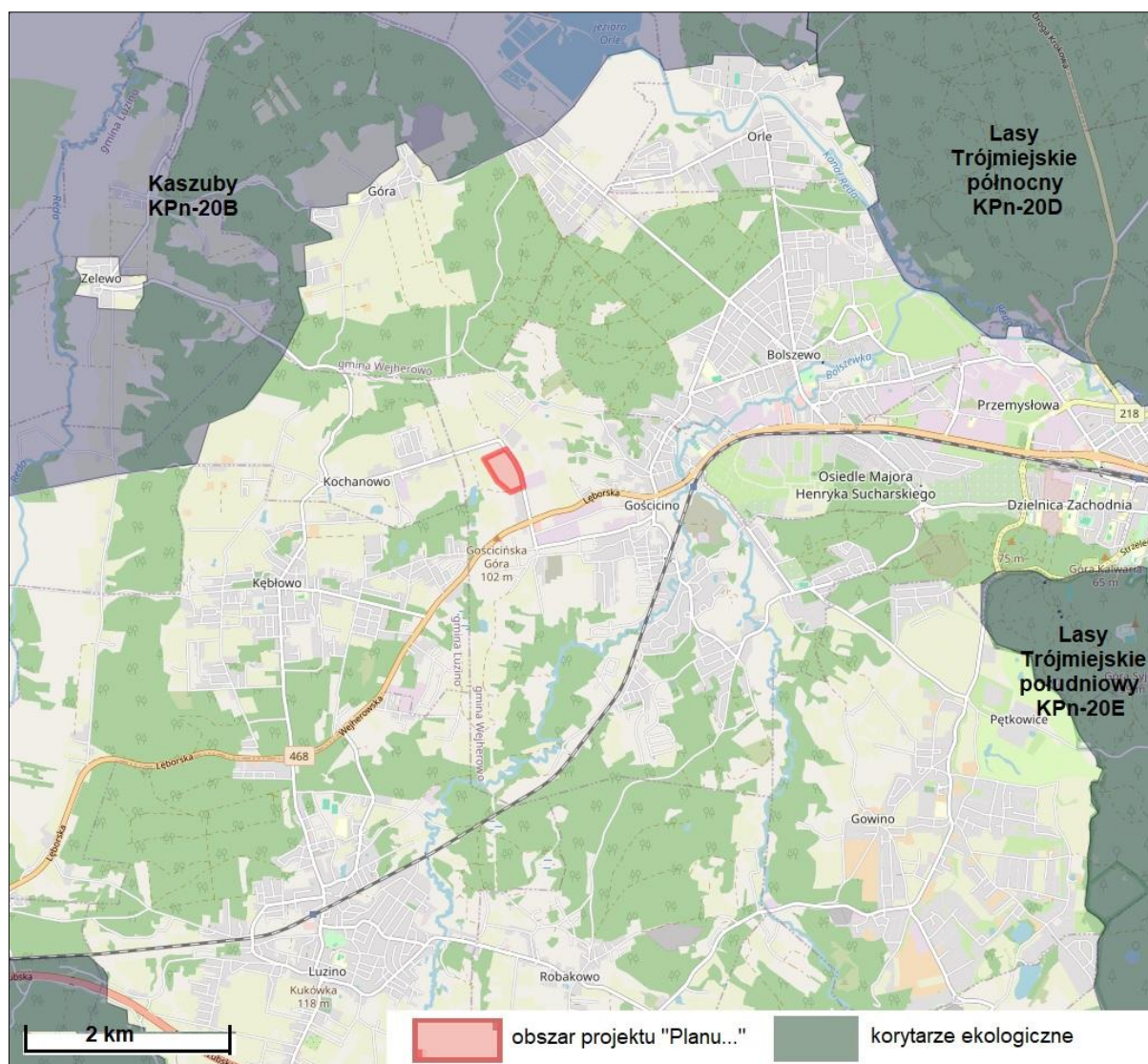
Osnowa ekologiczna obszaru projektu „Planu...” jest umiarkowanie wykształcona ze względu na przeważający rolniczy charakter użytkowania terenów. Składowe osnowy ekologicznej wymagają przede wszystkim ochrony terytorialnej i niepogarszania warunków siedliskowych.

Powiązania ekologiczne realizowane są przede wszystkim przez korytarze ekologiczne, które zgodnie z ustawą o ochronie przyrody z dnia 16 kwietnia 2004 r. (t. j. Dz. U. 2023, poz. 1336) art.5, p.2) rozumiane są jako *obszary umożliwiające migrację roślin, zwierząt lub grzybów*.

Poziom ponadregionalny i regionalny

„Projekt korytarzy ekologicznych łączących Europejską Sieć Ekologiczną Natura 2000 w Polsce” (Jędrzejewski i in. 2011) to koncepcja korytarzy ekologicznych dla obszaru całej Polski, dostępna na mapa.korytarze.pl. Jej celem było stworzenie praktycznego narzędzia dla ochrony siedlisk i gatunków zagrożonych fragmentacją środowiska, wykorzystywanego w planowaniu przestrzennym i projektowaniu inwestycji liniowych. Według tej koncepcji

obszar projektu „Planu...” leży poza zasięgiem korytarzy ekologicznych. Najbliższy korytarz „Kaszuby KPn-20B” przebiega w minimalnej odległości ok. 2,3 km na północny zachód od granic obszaru projektu „Planu...” (rys. 6).

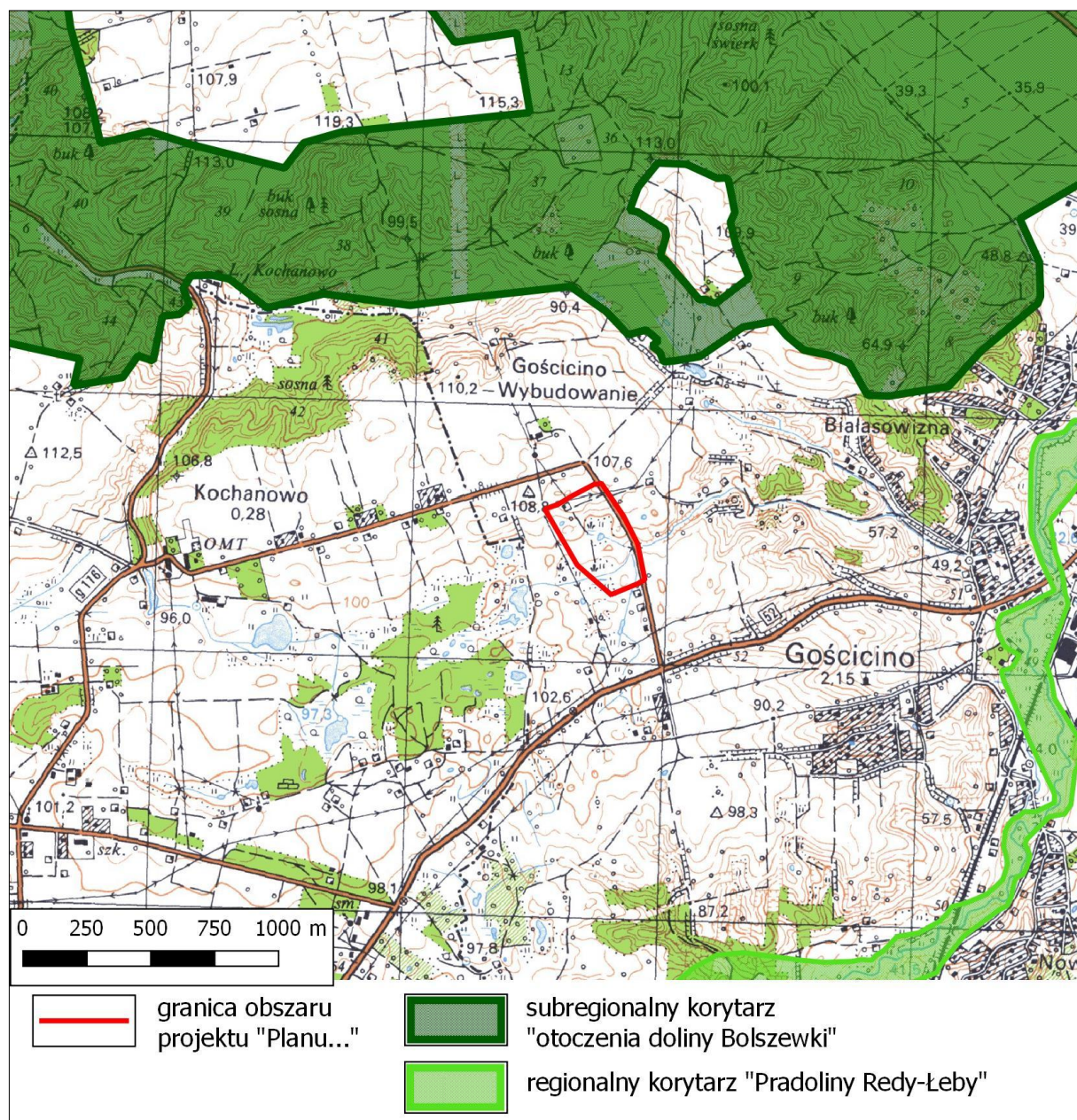


Rys. 6. Obszar projektu „Planu...” na tle „Projektu korytarzy ekologicznych łączących Europejską Sieć Ekologiczną Natura 2000 w Polsce” (Jędrzejewski i in. 2011).

Na stronie geoserwisu prowadzonego przez Generalną Dyрекcyję Ochrony Środowiska (geoserwis.gdos.gov.pl) znajduje się „Projekt korytarzy ekologicznych” wykonany na zlecenie Ministra Środowiska przez Polska Akademię Nauk – Zakład Badania Ssaków w Białowieży w 2005. Wg tej koncepcji obszar projektu „Planu...” położony jest poza zasięgiem korytarzy ekologicznych. Najbliższy korytarz tej koncepcji „Pobrzeże Słowińskie” przebiega w minimalnej odległości ok. 6,6 km na zachód od granic obszaru projektu „Planu...”.

Wg „Koncepcji sieci ekologicznej województwa pomorskiego dla potrzeb planowania przestrzennego” (Bezubik i in. 2014), uwzględnionej w „Planie zagospodarowania przestrzennego województwa pomorskiego 2030” (2016), obszar projektu „Planu...” położony jest poza zasięgiem korytarzy ekologicznych. Najbliższy korytarz tej koncepcji o znaczeniu

regionalnym „Pradoliny Redy-Łeby” przebiega w bliskim otoczeniu, w minimalnej odległości ok. 500 m na północ od granic obszaru projektu „Planu...” (rys. 7).



Rys. 7. Obszar projektu „Planu...” na tle „Koncepcji sieci ekologicznej województwa pomorskiego dla potrzeb planowania przestrzennego” (Bezubik i in. 2014), uwzględnionej w „Planie zagospodarowania przestrzennego woj. pomorskiego 2020” (2016).

3.5. Walory zasobowo-użytkowe środowiska

Potencjał transurbacyjny

Potencjał transurbacyjny środowiska przyrodniczego uwarunkowany jest przede wszystkim charakterem podłoża geologicznego, głębokością zalegania pierwszego poziomu wody gruntowej, ukształtowaniem terenu i stosunkami biotopoklimatycznymi - są to uwarunkowania fizjograficzne. Drugą podstawową grupę uwarunkowań tworzą właściwości ekologiczne terenu - rola poszczególnych ekosystemów w funkcjonowaniu środowiska na poziomie lokalnym lub regionalnym.

Obszar projektu „Planu...” (centralna i północna część) charakteryzuje się generalnie dobrymi warunkami fizjograficznymi rozwoju – występują grunty nośne (o głębokim pierwszym poziomie wód podziemnych), tereny o niewielkim lub umiarkowanym nachyleniu, brak terenów zagrożonych powodzią oraz dobre warunki biotopoklimatyczne. Południowe fragmenty obszaru projektu „Planu...” charakteryzują się ograniczeniami fizjograficznymi rozwoju, wynikającymi z występowania terenów semileśnych oraz cieku.

Potencjał wodny

Potencjał wodny dotyczy zarówno wód powierzchniowych, jak i podziemnych.

Wody powierzchniowe. Potencjał wodny obszaru projektu „Planu...” w zakresie wód powierzchniowych jest ograniczona – występują zarastający zbiornik wodny oraz niewielki ciek. Wody podziemne. Obszar projektu „Planu...” znajduje się poza granicami GZWP.

W ogólnej ocenie potencjał wodny obszaru projektu „Planu...” jest niewielki.

Potencjał biotyczny

Potencjał agroekologiczny. Na obszarze projektu „Planu...” występują kompleksy rolniczej przydatności gleb o umiarkowanej i dobrej jakości, należące w przewadze do klas bonitacyjnych IV - VI. Są to gleby kompleksów pszennego dobrego oraz żytniego bardzo dobrego. Na niewielkim fragmencie obszaru projektu „Planu...” w jego północno zachodniej części znajdują się gleby należące klasy bonitacyjnej III.

Zgodnie z ustawą z dnia 3 lutego 1995 r. o ochronie gruntów rolnych i leśnych (t. j. 2024, poz. 82 ze zm.) tylko grunty rolne najwyższych klas bonitacyjnych I-IIIb podlegają ochronie prawnej, które zgodnie z ustawą wymagają zgody ministra właściwego do spraw rozwoju wsi na zmianę przeznaczenia na nierolnicze.

Potencjał surowcowy

Wg danych Państwowego Instytutu Geologicznego (baza MIDAS) oraz wg „Bilansu zasobu kopalin i wód podziemnych w Polsce wg stanu na 31.12.2022 r.” (2023) na obszarze projektu „Planu...” i jego otoczeniu nie występują udokumentowane złoża surowców mineralnych.

Potencjał rekreacyjny – atrakcyjność i przydatność

Obszar projektu „Planu...” nie posiada przyrodniczo-krajobrazowej atrakcyjności i przydatności rekreacyjnej.

3.6. Zagrożenia przyrodnicze

W warunkach środowiska przyrodniczego Polski do podstawowych zagrożeń przyrodniczych należą zagrożenie powodziowe, ruchy masowe (zagrożenie morfodynamiczne) i ekstremalne stany pogodowe.

Zagrożenie powodziowe

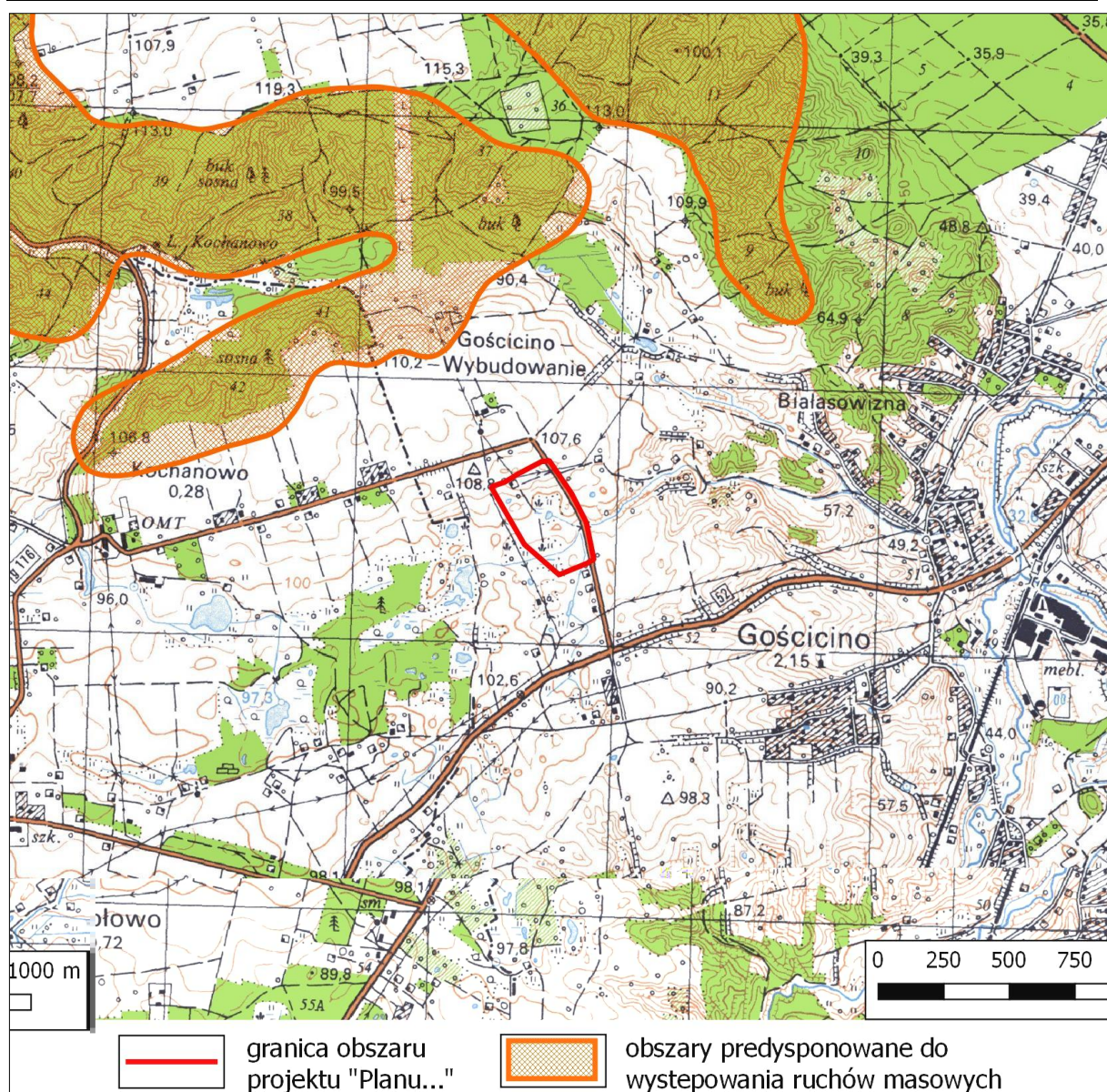
Obszar projektu „Planu...” został ujęty na mapach zagrożenia powodziowego i mapach ryzyka powodziowego opracowanych przez KZGW (obecnie Państwowe Gospodarstwo Wodne Wody Polskie) umieszczonych na Hydroportalu - wody.isok.gov.pl. Wg tych materiałów na obszarze projektu „Planu...” i w jego bliskim otoczeniu nie występują obszary szczególnego zagrożenia powodzią w rozumieniu ustawy z dnia 18 lipca Prawo wodne (t. j. Dz. U. 2023, poz. 1478).

Zagrożenie ruchami masowymi

Według „Rejestracji i inwentaryzacji naturalnych zagrożeń geologicznych na terenie całego kraju (ze szczególnym uwzględnieniem osuwisk oraz innych zjawisk geodynamicznych)” na obszarze projektu „Planu...” **nie występują** zarejestrowane osuwiska. Według danych Państwowego Instytutu Geologicznego (PIG) obszar projektu „Planu...” **nie znajdują** się obszary predysponowane do występowania ruchów masowych (rys. 8).

Ekstremalne stany pogodowe

Powszechnym zagrożeniem w warunkach środowiska przyrodniczego Polski są **ekstremalne stany pogodowe**, jak bardzo silne wiatry, długotrwałe, intensywne opady deszczu lub śniegu. Zapobieganie ekstremalnym stanom pogodowym jest niemożliwe a likwidacja skutków jest kwestią organizacyjną.



Rys. 8. Obszary predisponowane do występowania ruchów masowych w granicach i otoczeniu obszaru projektu „Planu...”. Źródło: dane *pgi.gov.pl*

3.7. Potencjalne zmiany stanu środowiska w przypadku braku realizacji projektu „Planu...”

Dla obszaru projektu „Planu...” obowiązuje plan miejscowy uchwalony uchwałą Rady Gminy Wejherowo Nr XLI/493/2018 z dnia 18 kwietnia 2019 r., wg którego w większości ustalono funkcje terenów rolnych.

W przypadku braku realizacji projektu „Planu...” nie prognozuje się istotnych zmian stanu środowiska przyrodniczego. Konsekwencją wprowadzenia nowego zainwestowania będzie jego oddziaływanie na środowisko na etapach budowy i funkcjonowania. Może ono być bardzo zróżnicowane w zależności od charakteru zrealizowanych obiektów. W przewadze oddziaływanie takie ma wpływ na wszystkie komponenty środowiska przyrodniczego.

4. ANALIZA ISTNIEJĄCYCH PROBLEMÓW OCHRONY ŚRODOWISKA ISTOTNYCH Z PUNKTU WIDZENIA REALIZACJI PROJEKTU „PLANU ...”, W SZCZEGÓLNOŚCI NA OBSZARACH FORM OCHRONY PRZYRODY

4.1. Źródła i stan antropizacji środowiska przyrodniczego

Główne przejawy antropizacji środowiska przyrodniczego na obszarze projektu „Planu...” i w jego sąsiedztwie to:

- tereny użytkowania rolniczego, czego efektem są m.in. synantropizacja roślinności, degradacja struktury ekologicznej terenu oraz specyfika krajobrazu o cechach kulturowego krajobrazu rolniczego (użytki rolne i ugory);
- osadnictwo wiejskie; zainwestowanie kubaturowe, budynki o funkcji zagrodowej – źródła zanieczyszczeń do atmosfery ścieków komunalnych i gospodarczych oraz odpadów komunalnych i gospodarczych;
- lokalna droga gminna (ul. Kochanowska) przebiegająca wschodnią granicą obszaru - komunikacja samochodowa jako źródło zanieczyszczeń atmosfery i hałasu;
- zakład produkcyjny kostki brukowej LIBET SA w sąsiedztwie na południowy zachód od obszaru projektu „Planu...”.

Stan aerosanitarny

Potencjalne źródła zanieczyszczenia atmosfery w rejonie obszaru projektu „Planu...” stanowią:

- zanieczyszczenia komunikacyjne – emisja liniowa, wzdłuż ciągu komunikacji samochodowej;
- indywidualne źródła energii cieplnej, w tym związane z zabudową mieszkaniową w otoczeniu;
- emitory zakładu przemysłowego w sąsiedztwie obszaru;
- emisja niezorganizowana pyłu z terenów pozbawionych roślinności i z terenów o utwardzonej nawierzchni.

Na obszarze projektu „Planu...” i w jego otoczeniu nie ma aktualnych punktów pomiarowych zanieczyszczeń atmosfery.

Źródłami emisji niskiej są głównie indywidualne źródła energii cieplnej związane z zabudową mieszkaniową i zagrodową, o zróżnicowanych technologicznie i paliwowo „paleniskach”, jednak w znacznym stopniu tradycyjnie wykorzystujących węgiel i drewno. W sytuacjach dużych zgrupowań zwartej zabudowy wiejskiej, sumaryczna wielkość emitowanych zanieczyszczeń może stanowić istotne źródło lokalnych uciążliwości aerosanitarnych (głównie w sezonie grzewczym).

Istotnym źródłem zanieczyszczenia powietrza atmosferycznego jest również komunikacja samochodowa. Rozkład i natężenie zanieczyszczeń związany jest przede wszystkim z przebiegiem tras komunikacyjnych. Wielkość wpływu na środowisko komunikacji samochodowej w zakresie zanieczyszczenia powietrza atmosferycznego uwarunkowana jest natężeniem ruchu pojazdów. Ulica Kochanowska charakteryzuje się niskim natężeniem

ruchu, jednak źródłem znaczącej emisji zanieczyszczeń może być transport ciężarowy do zakładu produkcyjnego w sąsiedztwie.

Stan czystości powietrza atmosferycznego w gminach województwa pomorskiego jest badany przez Wojewódzki Inspektorat Ochrony Środowiska w Gdańsku. Począwszy od 2010 r. ocena jakości powietrza dokonywana jest w podziale na nowy układ stref (ilość stref w województwie ograniczyła się do dwóch tj. strefy aglomeracji trójmiejskiej oraz, w pozostałej części województwa, strefy pomorskiej). Według informacji zawartych w „Rocznej ocenie jakości powietrza w województwie pomorskim. Raport za 2022 rok” (2023) strefa pomorska, w której znajduje się obszar projektu „Planu...”, została oceniona następująco:

Ocena jakości powietrza za rok 2022 wykazała poprawę jakości powietrza w województwie pomorskim w porównaniu z rokiem 2021. Stężenia większości zanieczyszczeń były niższe niż w roku 2021, a obszary przekroczeń mniejsze.

Pomimo poprawy jakości powietrza, w roku 2022 wystąpiło przekroczenie poziomu docelowego benzo(a)pirenu zawartego w pyłe zawieszonym PM10 na obszarze strefy pomorskiej.

We wszystkich strefach województwa pomorskiego, podobnie jak w latach wcześniejszych przekroczony został poziom celu długoterminowego ozonu określony pod kątem ochrony zdrowia, a w strefie pomorskiej dodatkowo przekroczony został poziom celu długoterminowego określony w celu ochrony roślin.

Główną przyczyną przekroczeń benzo(a)pirenu zawartego w pyłe zawieszonym PM10 była emisja pochodząca z indywidualnego ogrzewania budynków.

Przekroczenie poziomu celu długoterminowego ozonu spowodowane było przede wszystkim warunkami meteorologicznymi sprzyjającymi tworzeniu się ozonu w przyziemnej warstwie atmosfery oraz napływem spoza granic województwa i kraju mas powietrza zanieczyszczonych ozonem.

Poprawa jakości powietrza w roku 2022 jest wypadkową działań na rzecz ochrony powietrza oraz korzystnych warunków meteorologicznych, skutkujących m.in. zmniejszoną emisją zanieczyszczeń z ogrzewania domów i mieszkań w okresie jesiennie-zimowym.

Uchwałą Nr 308/XXIV/20 z dnia 28 września 2020 r. Sejmik Województwa Pomorskiego przyjął „Program ochrony powietrza dla strefy pomorskiej, w której został przekroczony poziom dopuszczalny pyłu zawieszzonego PM10 oraz poziom docelowy benzo(a)pirenu”. Głównym źródłem emisji pyłu zawieszzonego PM10 i benzo(a)pirenu, a jednocześnie głównym odpowiedzialnym za stan jakości powietrza w strefie uznano źródła powierzchniowe, czyli tzw. „niską emisję”.

Wśród najważniejszych zadań naprawczych, uwzględniono następujące:

- ograniczenie emisji substancji z procesu wytwarzania energii cieplnej dla potrzeb ogrzewania i przygotowania ciepłej wody w lokalach mieszkalnych, handlowych, usługowych w gminach strefy pomorskiej;
- edukacja ekologiczna;

- *inwentaryzacja źródeł niskiej emisji – ogrzewania lokali mieszkalnych, handlowych, usługowych oraz użyteczności publicznej w gminach województwa pomorskiego;*
- *opracowanie i przyjęcie w gminach województwa pomorskiego szczegółowego harmonogramu rzeczowo-finansowego wdrażania uchwał antysmogowych;*
- *stworzenie przez poszczególne gminy województwa pomorskiego systemu wspierającego mieszkańców we wdrażaniu uchwał antysmogowych oraz jego funkcjonowanie;*
- *koordynowanie przez Samorząd Wojewódzki wdrażania uchwały antysmogowej.*

Hałas

Hałas i wibracje stanowią specyficzną formę uciążliwości antropogenicznych dla środowiska, wpływając przede wszystkim na warunki życia ludzi. Źródła hałasu związane są przede wszystkim ze skupiskami ludności i formami jej działalności gospodarczej. W rejonie obszaru projektu „Planu...” wyróżnić można następujące grupy źródeł hałasu:

- hałas komunikacyjny – z ulicy Kochanowskiej;
- hałas przemysłowy – z zakładu produkcyjnego w sąsiedztwie;
- hałas na terenach zainwestowania osadniczego na obszarze i w jego otoczeniu;
- hałas związany z zabiegami agrotechnicznymi (okresowo).

Dopuszczalne poziomy hałasu w środowisku reguluje Rozporządzenie Ministra Środowiska z dnia 14 czerwca 2007 r. w sprawie dopuszczalnych poziomów hałasu w środowisku (tekst jednolity Dz. U. z dnia 22 stycznia 2014 r., poz. 112), zawierające normy dopuszczalnego hałasu wyłącznie dla ludzi. Ww. rozporządzenie określa zróżnicowane, dopuszczalne poziomy hałasu, w zależności od przeznaczenia terenu, wyrażone wskaźnikami hałasu L_{DWN} , L_N (mają zastosowanie do prowadzenia długookresowej polityki w zakresie ochrony przed hałasem) oraz $L_{Aeq D}$ i $L_{Aeq N}$ (mają zastosowanie do ustalania i kontroli warunków korzystania ze środowiska, w odniesieniu do jednej doby).

Na obszarze projektu „Planu...” brak pomiarów dokumentujących poziom natężenia hałasu.

Pole elektromagnetyczne

W rejonie obszaru projektu „Planu ...” nie występują obiekty stanowiące istotne źródła niejonizującego pola elektromagnetycznego. Przez teren ten nie przebiegają linie wysokiego napięcia, nie ma tu także stacji elektroenergetycznych (GPZ) o napięciu 110 kV lub wyższym. Na obszarze nie znajdują się także wieżowe stacje bazowe telefonii komórkowej.

Linia niskiego napięcia, przebiegając przez obszar projektu „Planu...”, nie stanowi źródła pola elektromagnetycznego o wartościach ponadnormatywnych w miejscach dostępnych dla ludzi określonych w Rozporządzeniu Ministra Zdrowia z dnia 17 grudnia 2019 r. w sprawie dopuszczalnych poziomów pól elektromagnetycznych w środowisku (Dz. U. 2019, poz. 2448).

Stan jednolitych części wód powierzchniowych i podziemnych

Obszar projektu „Planu...” położony jest w zasięgu następujących jednolitych części wód:

- JCWP „Bolszewka od Strugi Zęblewskiej do ujścia” RW20001147849;
- jednolita część wód podziemnych nr 13 PLGW200013.

ujętych w projekcie „Planu gospodarowania wodami na obszarze dorzecza Wisły” (2022). Ustalenia dotyczące celów środowiskowych wynikających z „Planu gospodarowania wodami na obszarze dorzecza Wisły” (2022) zawiera tabela 2.

Tabela 2. Jednolite części wód powierzchniowych i podziemnych - stan wód i cele środowiskowe.

Bolszewka od Strugi Zęblewskiej do ujścia RW20001147849	
Status JCWP	naturalna część wód, zlewnia jest monitorowana
Aktualny stan lub potencjał	bardzo dobry stan ekologiczny stan chemiczny brak danych
Ocena ryzyka nieosiągnięcia celu środowiskowego	zagrożona
Cel środowiskowy dla JCWP	dobry stan ekologiczny; zapewnienie drożności cieku dla migracji ichtiofauny na odcinku cieku istotnego Bolszewka od ujścia do ujścia Gościciny (dla łososia); zapewnienie drożności cieku dla migracji gatunków o znaczeniu gospodarczym na odcinku cieku głównego Bolszewka od ujścia do ujścia Gościciny (dla troci wędrowniej) dobry stan chemiczny
Typ odstępstwa	dla danej JCWP nie zostało ustanowione odstępstwo
PLGW200013	
Prowadzenie monitoringu	monitorowana
Stan ilościowy	dobry
Stan (ogólny)	dobry
Cel środowiskowy dla JCWPd	dobry stan chemiczny; dobry stan ilościowy

Źródło: „Plan gospodarowania wodami na obszarze dorzecza Wisły” (2022)

Przekształcenia litosfery

Do podstawowych przejawów przekształceń litosfery w sąsiedztwie i w otoczeniu obszaru projektu „Planu...” należą:

- przekształcenia geomechaniczne spowodowane realizacją liniowych elementów infrastruktury technicznej (tereny komunikacyjne – droga, chodnik, sztuczne koryta rowów melioracyjnych);
- geomechaniczne przekształcenia powierzchni terenu typowe dla terenów zabudowy wiejskiej, przejawiające się przede wszystkim w przekształceniach przypowierzchniowej warstwy litosfery, a w szczególności deniwelacje, wykopy i nasypy, związane z posadowieniem budynków, lokalizacją infrastruktury technicznej obsługującej zabudowę itp.;

- skutki rolniczego użytkowania ziemi – przekształcenia gleb w wyniku nadmiernego osuszania terenów rolniczych oraz przekształcenia fizyko-chemiczne gleb, m.in. związane ze stosowaniem nawozów sztucznych i środków ochrony roślin.

Gospodarka odpadami

Wg „Planu gospodarki odpadami dla Województwa Pomorskiego 2022” (2016) gmina Wejherowo (w tym obszar projektu „Planu...”) położona jest w Regionie Północnym gospodarki odpadami.

Na terenie regionu Północnego funkcjonują 4 duże regionalne instalacje do przetwarzania odpadów komunalnych (RIPOK Szadółki, RIPOK Eko Dolina, RIPOK Czarnówko, RIPOK Chlewnica), które zapewniają mechaniczno-biologiczne przetwarzanie odpadów komunalnych, zagospodarowanie odpadów zielonych i innych bioodpadów oraz składowanie pozostałości po mechaniczno-biologicznym przetwarzaniu oraz sortowaniu odpadów komunalnych. Ponadto, na terenie regionu Północnego działają dwie instalacje regionalne, które zajmują się przetwarzaniem odpadów zielonych i innych odpadów ulegających biodegradacji (RIPOK Swarzewo, RIPOK Łeba). Są to kompostownie odpadów zlokalizowane przy oczyszczalniach ścieków, a ich moce przerobowe, pozwalają, aby instalacje te pełniły funkcję RIPOK w zakresie zagospodarowania odpadów zielonych wytwarzanych w tym regionie. W regionie Północnym nie wyznaczono instalacji zastępczych do obsługi regionu, gdyż moce przerobowe funkcjonujących RIPOK są wystarczające do przyjęcia i przetworzenia wytwarzanych na terenie tego regionu zmieszanych odpadów komunalnych, selektywnie zebranych odpadów komunalnych oraz odpadów zielonych i innych bioodpadów. (...) („Plan Gospodarki Odpadami dla Województwa Pomorskiego 2022” 2016)

Obiekty stwarzające zagrożenie wystąpienia poważnych awarii

Na obszarze projektu „Planu ...” i w jego otoczeniu nie znajdują się:

- zakłady o zwiększonym ryzyku wystąpienia poważnej awarii przemysłowej;
- zakłady o dużym ryzyku;

w rozumieniu Rozporządzenia Ministra Rozwoju z dnia 29 stycznia 2016 r. w sprawie rodzajów i ilości znajdujących się w zakładzie substancji niebezpiecznych, decydujących o zaliczeniu zakładu do zakładu o zwiększonym lub dużym ryzyku wystąpienia poważnej awarii przemysłowej (Dz. U. 2016, poz. 138).

4.2. Problemy ochrony przyrody

W granicach obszaru projektu „Planu...” **nie występują** powierzchniowe formy ochrony przyrody określone w ustawie o ochronie przyrody z dnia 16 kwietnia 2004 r. (t. j. Dz. U. 2023, poz. 1336).

Ochrona gatunkowa roślin, zwierząt i grzybów

Na obszarze projektu „Planu...”, tak jak w całej Polsce, obowiązuje ochrona gatunkowa roślin, grzybów i zwierząt (zgodnie z ustawą o ochronie przyrody z dnia 16 kwietnia 2004 r. – t. j. Dz. U. 2023, poz. 1336).

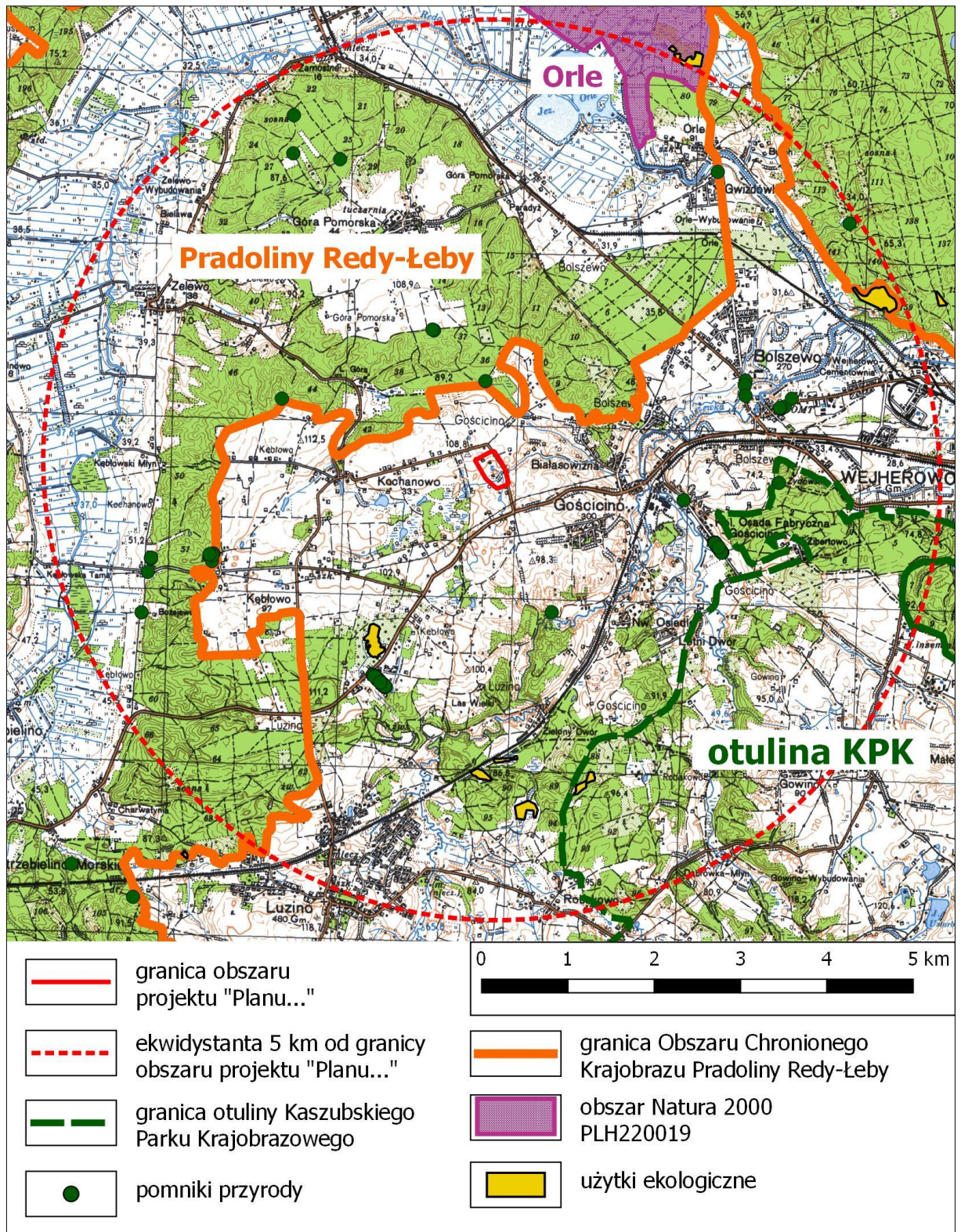
Dla obszaru projektu „Planu...” brak szczegółowych informacji nt. występujących w jego granicach chronionych gatunków roślin, zwierząt i grzybów. Ze względu na lokalizację na terenach silnie przekształconych antropogenicznie (grunty orne, ugory), możliwości występowania chronionych gatunków fauny, są ograniczone.

Otoczenie obszaru opracowania

W otoczeniu do ok. kilku km od obszaru projektu „Planu...” znajdują się następujące formy ochrony przyrody (rys. 9):

- Obszar Chronionego Krajobrazu Pradoliny Redy-Łeby w minimalnej odległości ok. 500 m na północ od obszaru projektu „Planu...”;
- Obszar Natura 2000 PLH220019 „Orle” w minimalnej odległości ok. 3,9 km na północ od obszaru projektu „Planu...”;
- użytki ekologiczne, w tym najbliższy „Wołowe Uroczysko”, w minimalnej odległości ok. 2,1 km na południowy zachód od obszaru projektu „Planu...”;
- pomniki przyrody, w tym najbliższy – buk pospolity *Fagus sylvatica* o wysokości 38 m – w minimalnej odległości ok. 850 m na północ od obszaru projektu „Planu...”.

Ponadto w otoczeniu, w minimalnej odległości ok. 2,4 km na wschód od obszaru projektu „Planu...”, przebiega granica otuliny Kaszubskiego Parku Krajobrazowego, który jednak zgodnie z ustawą o ochronie przyrody nie jest prawną formą ochrony przyrody w Polsce.



Rys. 9. Położenie obszaru projektu „Planu...” na tle form ochrony przyrody w otoczeniu

Źródło: opracowanie własne na podstawie danych GDOŚ

5. UWARUNKOWANIA OCHRONY ŚRODOWISKA KULTUROWEGO, ZABYTKÓW, DÓBR KULTURY WSPÓŁCZESNEJ I KRAJOBRAZU KULTUROWEGO

Na obszarze projektu „Planu...” **nie występują** chronione elementy dziedzictwa kulturowego (na podstawie Ustawy z dnia 23 lipca 2003 r. o ochronie zabytków i opiece nad zabytkami - t. j. Dz. U. 2022, poz. 840 ze zm.).

6. ANALIZA CELÓW OCHRONY ŚRODOWISKA USTANOWIONYCH NA SZCZEBLU MIĘDZYNARODOWYM, WSPÓLNOTOWYM, KRAJOWYM I REGIONALNYM ISTOTNYCH Z PUNKTU WIDZENIA PROJEKTU „PLANU ...”

Poziom międzynarodowy

Europejska Strategia Bioróżnorodności do 2030 r. pod nazwą „Przywracanie przyrody do naszego życia” została opublikowana przez Komisję Europejską w dniu 20 maja 2020 r. Strategia zapowiada odbudowę różnorodności biologicznej Europy z korzyścią dla ludzi, klimatu i planety.

Główne cele nowej Strategii to:

Ustanowienie obszarów chronionych na co najmniej 30% powierzchni lądowej i 30% powierzchni morskiej Europy

- odtworzenie zdegradowanych ekosystemów na lądzie i na morzu poprzez wzrost produkcji w systemie rolnictwa ekologicznego i zwiększenie liczby elementów krajobrazu rolniczego przyjaznych przyrodzie;
- zatrzymanie i odwrócenie trendu spadkowego populacji zapylaczy;
- zmniejszenie użycia i ryzyka związanego ze stosowaniem pestycydów o 50% do 2030 r.;
- odtworzenie co najmniej 25 000 km europejskich rzek poprzez przywrócenie do stanu swobodnego przepływu;
- zasadzenie 3 miliardów drzew.

Odblokowanie 20 mld Euro rocznie na różnorodność biologiczną z różnych źródeł, w tym funduszy UE oraz funduszy krajowych i prywatnych. Zagadnienia dotyczące kapitału naturalnego i różnorodności biologicznej zostaną włączone do praktyk biznesowych.

Osiągnięcie przez Unię Europejską wiodącej pozycji na świecie w walce z globalnym kryzysem różnorodności biologicznej. Komisja zmobilizuje wszystkie narzędzia działań zewnętrznych i partnerstwa międzynarodowe na rzecz ambitnych nowych globalnych ram różnorodności biologicznej ONZ na konferencji stron Konwencji o różnorodności biologicznej w 2021 r.

Szczegółowe informacje dotyczące Europejskiej Strategii Bioróżnorodności do 2030 r. znajdują się na stronie Komisji Europejskiej.

W aspekcie ochrony środowiska w odniesieniu do projektu „Planu...” istotne znaczenie mają dyrektywy:

- Dyrektywa Parlamentu Europejskiego i Rady Nr 2001/42/WE z dnia 27 czerwca 2001 r. w sprawie oceny wpływu niektórych planów i programów na środowisko;
- Dyrektywa Parlamentu Europejskiego i Rady Nr 2003/4/WE z dnia 28 stycznia 2003 r. w sprawie publicznego dostępu do informacji dotyczących środowiska i uchylająca dyrektywę Rady 90/313/EWG;
- Dyrektywa Parlamentu Europejskiego i Rady 2003/35/WE z dnia 26 maja 2003 r. przewidująca udział społeczeństwa w odniesieniu do sporządzania niektórych planów i programów w zakresie środowiska oraz zmieniającej w odniesieniu do udziału społeczeństwa i dostępu do wymiaru sprawiedliwości dyrektywę Rady 85/337/EWG i 96/61/WE;
- Dyrektywa 2000/60/WE z dnia 23 października 2000 r. ustanawiającej ramy wspólnotowego działania w dziedzinie polityki wodnej i Dyrektywa Parlamentu Europejskiego i Rady 2008/32/WE z dnia 11 marca 2008 r. zmieniająca dyrektywę 2000/60/WE ustanawiającą ramy wspólnotowego działania w dziedzinie polityki wodnej, w odniesieniu do uprawnień wykonawczych przyznanych Komisji);
- Dyrektywa Parlamentu Europejskiego i Rady 2011/92/UE z dnia 13 grudnia 2011 r. w sprawie oceny skutków wywieranych przez niektóre przedsięwzięcia publiczne i prywatne na środowisko (t. j. Dz. U. UE L 26/1 z dnia 28 stycznia 2012 r.).

Zobowiązania międzynarodowe Polski w zakresie środowiska wynikają również z ratyfikowanych przez Rzeczpospolitą Polską umów i konwencji międzynarodowych. Są to m.in.:

- Konwencja o ochronie gatunków dzikiej flory i fauny europejskiej oraz ich siedlisk, Berno (1979);
- Konwencja Ramsarska o obszarach wodno-błotnych, mających znaczenie międzynarodowe, zwłaszcza jako środowisko życiowe ptactwa wodnego (1975), ze zmianami wprowadzonymi w Paryżu (1982) i Reginie (1987);
- Ramowa konwencja Narodów Zjednoczonych w sprawie zmian klimatu z Rio de Janeiro (1992);
- Konwencja o różnorodności biologicznej z Rio de Janeiro (1992);
- Ramowa konwencja Narodów Zjednoczonych w sprawie zmian klimatu z Kioto, wraz z Protokołem (1997);
- Konwencja o dostępie do informacji, udziale społeczeństwa w podejmowaniu decyzji oraz dostępie do sprawiedliwości w sprawach dotyczących środowiska (Konwencja z Aarhus) (1998);
- Europejska Konwencja Krajobrazowa (2000);
- Porozumienie Paryskie (2015).

Projekt „Planu ...” został sporządzony z uwzględnieniem ww. dokumentów szczebla międzynarodowego, w tym transponowanych do polskiego prawa (ustawy i rozporządzenia wykonawcze do nich), w tym m.in.:

- Ustawa z dnia 16 kwietnia 2004 r. o ochronie przyrody (t. j. Dz. U. 2023, poz. 1336 ze zm.).
- Ustawa z dnia 3 października 2008 r. o udostępnianiu informacji o środowisku i jego ochronie, udziale społeczeństwa w ochronie środowiska oraz o ocenach oddziaływania na środowisko (t. j. Dz. U. 2023, poz. 1094 ze zm.);
- Ustawa z dnia 20 lipca 2017 r. - Prawo wodne (Dz. U. 2023, poz. 1478 ze zm.).

Poziom krajowy

Krajowe dokumenty strategiczne uwzględniają zobowiązania i cele ochrony środowiska przyjęte w dokumentach Unii Europejskiej i w ratyfikowanych przez Rzeczpospolitą Polską umowach i konwencjach międzynarodowych. Dla projektu „Planu ...” szczególne znaczenie mają:

- 1) „Koncepcja przestrzennego zagospodarowania kraju 2030” (przyjęta przez Radę Ministrów uchwałą z dnia 13.12.2011 r. – z dniem 13.11.2020 r. stała się dokumentem archiwalnym, pomimo tego, ze względu na brak nowego dokumentu oraz wartość merytoryczną KPZK 2030 jest nadal istotna), określająca zasady prowadzenia polityki przestrzennej przede wszystkim w oparciu o ustrojową zasadę zrównoważonego rozwoju i wynikające z niej zasady planowania publicznego tj.:
 - zasadę racjonalności ekonomicznej,
 - zasadę preferencji regeneracji nad zajmowaniem nowych obszarów pod zabudowę,
 - zasadę przezorności ekologicznej,
 - zasadę kompensacji ekologicznej,
 - zasadę hierarchiczności celów zapewniającą koordynację działalności wszystkich podmiotów podejmujących decyzję z poszanowaniem subsydiarności organizacji władz samorządowych,
 - zasada dynamicznego strefowania i wyznaczania obszarów planistycznych,
 - zasada partycypacji społecznej (szerokiej i aktywnej).

W KPZK 2030 wskazano sześć ściśle powiązanych i dopełniających się wzajemnie celów oraz szereg działań służących ich realizacji. W odniesieniu do zapisów projektu „Planu ...” największe znaczenie ma: Cel. 2 *Poprawa spójności wewnętrznej i terytorialne równoważenie rozwoju kraju poprzez promowanie integracji funkcjonalnej, tworzenie warunków dla rozprzestrzeniania się czynników rozwoju, (...) oraz wykorzystanie potencjału wewnętrznego wszystkich terytoriów*. Projekt „Planu ...” przewiduje zmianę w celu umożliwienia kształtowania terenów usługowych.

2) Plan gospodarowania wodami dla obszaru dorzecza Wisły (2022)

Obszar projektu „Planu ...” położony jest w zasięgu JCWP „Bolszewka od Strugi Zęblewskiej do ujścia” RW20001147849 oraz JCWPd nr 13, ujętych w „Planie gospodarowania wodami na obszarze dorzecza Wisły” (Rozporządzenie Ministra Infrastruktury z dnia 4 listopada 2022 r. – Dz. U. 2023 poz. 300). Stan JCWP i JCWPd oraz cele środowiskowe określone w „Planie gospodarowania wodami na obszarze dorzecza Wisły” (2022) zawiera tabela 2 w rozdz. 4.1.

Wg projektu „Planu ...” obowiązuje docelowy nakaz odprowadzania ścieków do kanalizacji sanitarnej, z dopuszczeniem tymczasowych zbiorników bezodpływowych - co jest zapisem dyskusyjnym w aspekcie ochrony wód. Realizacja ustaleń projektu „Planu ...” nie spowoduje zagrożenia nieosiągnięcia celów środowiskowych określonych dla jednolitych części wód powierzchniowych (JCWP) i podziemnych (JCWPd) – zob. również rozdz. 7.3.

3) „Strategiczny plan adaptacji dla sektorów i obszarów wrażliwych na zmiany klimatu do roku 2020 z perspektywą do roku 2030” (SPA 2020) przyjęty przez Radę Ministrów dnia 29.10.2013 r. stanowi element szerszego projektu badawczego o nazwie KLIMADA, obejmującego okres do 2070 roku. W SPA 2020:

- uwzględniono i przeanalizowano obecne i oczekiwane zmiany klimatu, w tym scenariusze zmian klimatu dla Polski do roku 2030. Wykazały one, że największe zagrożenie dla gospodarki i społeczeństwa będą stanowiły ekstremalne zjawiska pogodowe, takie jak deszcze nawalne, powodzie, podtopienia, osunięcia ziemi, fale upałów, susze, huragany, osuwiska itp. Zjawiska te będą występowały prawdopodobnie z coraz większą częstotliwością i natężeniem, obejmując coraz większe obszary kraju;
- wskazano cele i kierunki działań adaptacyjnych, które należy podjąć do roku 2020 w najbardziej wrażliwych sektorach i obszarach: gospodarce wodnej, rolnictwie, leśnictwie, różnorodności biologicznej i obszarach prawnie chronionych, zdrowiu, energetyce, budownictwie, transporcie, obszarach górskich, strefie wybrzeża, gospodarce przestrzennej i obszarach zurbanizowanych.

Realizacja ustaleń projektu „Planu ...” nawiązuje do ww. „Strategicznego planu ...”, m.in. poprzez zapisy dotyczące gospodarowania wodami opadowymi i niskoemisyjnych lub bezemisyjnych źródeł zaopatrzenia w ciepło.

Poziom regionalny

Dla projektu „Planu ...” szczególnie istotne są cele ochrony środowiska zapisane w dokumentach regionalnych (spójne z celami ochrony środowiska dokumentów wyższego rzędu). Są to przede wszystkim:

- „Program ochrony środowiska województwa dla województwa pomorskiego 2030” przyjęty Uchwałą nr 618/L/23 Sejmiku Województwa Pomorskiego w Gdańsku z dnia 30 stycznia 2023 r.;
- „Plan gospodarki odpadami dla województwa pomorskiego 2022” - przyjęty Uchwałą Nr 321/XXX/16 Sejmiku Województwa Pomorskiego z 29.12. 2016 r.

Program ochrony środowiska województwa dla województwa pomorskiego 2030 (2023)

W „Programie ...” (2023) wyznaczono cele w podziale na poszczególne obszary, nawiązujące do wytycznych przygotowanych przez Ministerstwo Klimatu i Środowiska („Zaktualizowane wytyczne do opracowywania programów ochrony środowiska”. 2020):

- *C1.1 Poprawa stanu jakości powietrza.*
- *C1.2. Adaptacja do zmian klimatu.*
- *C1.3. Wspieranie transformacji energetycznej.*
- *C2. Poprawa klimatu akustycznego.*
- *C3. Ochrona przed promieniowaniem elektromagnetycznym.*
- *C4.1 Czyste wody i bezpieczeństwo przeciwpowodziowe.*
- *C4.2. Zabezpieczenie przed powodzią i suszą, w tym ochrona terenów naturalnej retencji wodnej.*
- *C4.3 Zagospodarowanie wód opadowych i roztopowych oraz rozwój błękitnozielonej infrastruktury.*
- *C5. Racjonalna gospodarka wodno – ściekowa.*
- *C6.Optymalizacja i racjonalne gospodarowanie zasobami kopalin ze złóż.*
- *C7.Przywrócenie i utrzymanie dobrego stanu gleb.*
- *C8. Racjonalna gospodarka odpadami.*
- *C9. Ochrona krajobrazu i różnorodności biologicznej.*
- *C.10. Ograniczenie ryzyka wystąpienia poważnych awarii przemysłowych dla ludzi i środowiska oraz minimalizacja ich skutków.*

Projekt „Planu ...” jest zgodny z ww. celami środowiskowymi określonymi w „Programie ochrony środowiska województwa dla województwa pomorskiego 2030”, w szczególności z celami *C5. Racjonalna gospodarka wodno – ściekowa* oraz *C8. Racjonalna gospodarka odpadami*.

„Plan gospodarki odpadami dla województwa pomorskiego 2022” (2016)

Podstawowym założeniem funkcjonowania gospodarki odpadami komunalnymi w Polsce jest system rozwiązań regionalnych. Wg „Planu gospodarki odpadami ...” (2016) gmina Wejherowo (w tym obszar projektu „Planu...”) położone jest w **Regionie Północnym** gospodarki odpadami (zob. rozdz. 4.1).

Projekt „Planu ...” jest zgodny z obowiązującymi aktami prawnymi z zakresu gospodarki odpadami. Według zapisów projektu „Planu ...” gospodarka odpadami ma być realizowana zgodnie z przepisami odrębnymi, w tym przepisami lokalnymi gminy Wejherowo.

7. ANALIZA I OCENA PRZEWIDYWANYCH, ZNACZĄCYCH ODDZIAŁYWAŃ USTALEŃ PROJEKTU „PLANU ...” NA ŚRODOWISKO

7.1. Wprowadzenie

Celem opracowania projektu „Planu...” jest zmiana zagospodarowania dla terenów rolnych, która umożliwi realizację zainwestowania usługowego. Obszary w południowej części w granicach terenu oznaczonego jako 1ZN (zieleni naturalnej) pozostaną w dotychczasowym użytkowaniu. Zawarto liczne regulacje minimalizujące oddziaływanie planowanych funkcji terenów na środowisko przyrodnicze (zob. rozdz. 2.1). Zapisy projektu „Planu...” przewidują w granicach terenu usług następujące przeznaczenie uzupełniające:

- a) teren składów i magazynów,
- b) teren infrastruktury technicznej z wykluczeniem terenu gospodarowania odpadami,
- c) teren komunikacji drogowej wewnętrznej lub komunikacji pieszo-rowerowej.

Przeanalizowano i oceniono oddziaływania ww. zainwestowania na wszystkie elementy środowiska wg ustawy OOS, tj.: powierzchnię ziemi (przypowierzchniową warstwę litosfery, w tym gleby), wody powierzchniowe i podziemne, klimat, powietrze, warunki akustyczne, roślinność, zwierzęta, różnorodność biologiczną, formy ochrony przyrody, w tym obszary Natura 2000, zasoby naturalne, zabytki, dobra materialne, krajobraz i ludzi w ich wzajemnym powiązaniach. Oceniono oddziaływania bezpośrednio, pośrednio i wtórne, krótko-, średnio- i długoterminowe, chwilowe, okresowe i stałe.

7.2. Powierzchnia ziemi (przypowierzchniowa warstwa litosfery, w tym gleby)

Główne przekształcenia litosfery podczas prac budowlanych (**etap budowy**) reprezentowane będą przede wszystkim przez:

- przekształcenia w przypowierzchniowych strukturach geologicznych w wyniku robót ziemnych w celu posadowienia nowych budynków, uzbrojenia terenu oraz budowy/modernizacji dojazdów i miejsc postojowych - wykopy, nasypy, wprowadzenie podsypek;
- zmiany lokalnego ukształtowania terenu w wyniku prac niwelacyjnych;
- likwidację pokrywy glebowej w miejscach wykopów i przekształcenie fizykochemicznych właściwości gleb na terenach placów budów oraz w sąsiedztwie planowanych inwestycji na terenach składowania materiałów budowlanych i w wyniku pracy sprzętu budowlanego;
- powstanie odpadu w postaci gleby i ziemi wydobytej z wykopów pod fundamenty;
- utwardzenie części terenu (głównie przeznaczonej na ciągi komunikacyjne, miejsca postojowe oraz obszary utwardzone wokół nowopowstałej zabudowy kubaturowej).

W przypadku realizacji nowych odcinków infrastruktury technicznej, mogą wystąpić przekształcenia, których rozmiar i charakter będzie zależny od przebiegu, parametrów realizowanych obiektów (średnicy i długości) oraz przyjętych metod ich budowy.

Ewentualne zagrożenie na etapie budowy dla podłoża gruntowego może stanowić jego zanieczyszczenie w trakcie awaryjnych wycieków substancji ropopochodnych ze sprzętu

budowlanego i chemicznych, płynnych substancji budowlanych na terenie ich składowania i użycia.

Na etapie inwestycyjnym projektu „Planu ...” mogą wystąpić drgania podłoża gruntowego spowodowane pracą ciężkiego sprzętu budowlanego. Drganiom potencjalnie mogą podlegać ludzie na placu budowy i w jego otoczeniu (oddziaływanie krótkotrwałe). Uciążliwości te mogą zostać ograniczone przez zastosowanie odpowiednich technologii prac budowlanych.

Na **etapie funkcjonowania** ustaleń projektu „Planu...” przekształcenia litosfery na jego obszarze mogą być związane z rozdeptywaniem i rozjeżdżaniem terenów nieutwardzonych w otoczeniu obiektów kubaturowych. Intensyfikacja przekształceń litosfery może mieć również miejsce na terenach przyobiektovej zieleni urządzonej w postaci wydepczyisk i klepisk. Przekształceniom tym powinno przeciwdziałać trwałe zagospodarowanie dojazdów i dojazdów oraz urządzenie odpowiedniej liczby miejsc parkingowych, a także pielęgnacja zieleni.

Wdrożenie ustaleń projektu „Planu ...” spowoduje szereg typowych i nieuniknionych przekształceń litosfery na etapie budowy nowego zainwestowania – terenów usługowych. Na etapie funkcjonowania ustaleń projektu „Planu ...” mogą wystąpić przekształcenia litosfery polegające głównie na wydeptywaniu terenu w wyniku penetracji pieszej oraz rozjeżdżania terenu.

7.3. Wody powierzchniowe i podziemne

Na **etapie budowy** nowych obiektów może nastąpić przekształcenie stosunków wodnych tylko w zakresie lokalnych warunków hydrogeologicznych. Większe przekształcenia wystąpić mogą w przypadku głębokich wykopów (np. w przypadku prac niwelacyjnych lub dla kondygnacji podziemnych). Przy takich inwestycjach zalecane jest rozpoznanie warunków gruntowo-wodnych i zastosowanie odpowiednich rozwiązań technicznych, eliminujących oddziaływanie ewentualnych odwodnień na tereny w otoczeniu. W projekcie „Planu...” obowiązuje nakaz zachowania cieków i zbiorników wodnych.

Potencjalnym zagrożeniem dla pierwszego poziomu wód podziemnych może być ich zanieczyszczenie w trakcie awaryjnych wycieków substancji ropopochodnych ze sprzętu budowlanego i chemicznych, płynnych substancji budowlanych na terenie ich składowania i użycia (podobnie jak w przypadku podłoża gruntowego). Sytuacje takie należy wykluczyć przez właściwą organizację placów budów i składowych oraz miejsc parkingowych.

Na **etapie funkcjonowania** na terenach nowego zainwestowania usługowego wystąpią typowe zmiany proporcji w ogniwach lokalnego obiegu wody. Nastąpi spadek znaczenia infiltracji wody (powierzchniowy wzrost sztucznych nawierzchni) i wzrost ewaporacji (w wyniku wzrostu udziału sztucznych nawierzchni). Wystąpią lokalne zmiany w zasilaniu pierwszego poziomu wodonośnego oraz modyfikacje warunków siedliskowych w zależności od powierzchni zabudowy działki.

Gospodarka wodno-ściekowa

Na obszarze projektu „Planu ...” dopuszczono budowę, przebudowę i rozbudowę urządzeń i sieci kanalizacji sanitarnej. Docelowo obowiązuje nakaz odprowadzania ścieków

bytowych do kanalizacji sanitarnej. Do czasu jej wybudowania (na nowych terenach inwestycyjnych) istnieje możliwość korzystania z indywidualnych systemów odprowadzania ścieków – bezodpływowych zbiorników na ścieki. Podobnie jak w przypadku sieci wodociągowej, po wybudowaniu sieci kanalizacji sanitarnej należy obowiązkowo przyłączyć obiekty kubaturowe do sieci i zlikwidować rozwiązania tymczasowe w postaci bezodpływowych zbiorników na ścieki. Celowe jest jak najszybsze podłączenie planowanej zabudowy do sieci kanalizacji sanitarnej, co pozwoli na osiągnięcie celów środowiskowych dla jednolitych części wód podziemnych określonych w „Planie gospodarowania wodami na obszarze dorzecza Wisły” (2022) – zob. poniżej punkt „Wpływ wdrożenia ustaleń projektu „Planu ...” na realizację założeń „Planu gospodarowania wodami na obszarze dorzecza Wisły”.

W zakresie gospodarowania wodami opadowymi w projekcie „Planu ..” ustalono odprowadzenie wód opadowych, roztopowych i gruntowych zgodnie z wymogami przepisów odrębnych, przy zastosowaniu systemów rowów melioracyjnych, zbiorników szczelnych czy kanalizacji deszczowej (dla wód zanieczyszczonych po podczyszczeniu). Nakazano retencjonowanie wód opadowych. Przedstawione rozwiązania są poprawne w aspekcie ochrony wód powierzchniowych i podziemnych oraz korzystne środowiskowo.

Wymogi prawne obowiązujące w zakresie gospodarki wodno-ściekowej określają m. in.:

- Ustawa z dnia 20 lipca 2017 r. - Prawo wodne (Dz. U. 2023, poz. 1478 ze zm.);
- Ustawa z dnia 7 czerwca 2001 r. o zbiorowym zaopatrzeniu w wodę i zbiorowym odprowadzaniu ścieków (t. j. Dz. U. 2023, poz. 537 ze zm.);
- Ustawa z dnia 13 września 1996 r. o utrzymaniu czystości i porządku w gminach (t. j. Dz. U. 2023, poz. 1469 ze zm.);
- Rozporządzenie Ministra Gospodarki Morskiej i Żeglugi Śródlądowej z dnia 12 lipca 2019 r. w sprawie substancji szczególnie szkodliwych dla środowiska wodnego oraz warunków, jakie należy spełnić przy wprowadzaniu do wód lub do ziemi ścieków, a także przy odprowadzaniu wód opadowych lub roztopowych do wód lub do urządzeń wodnych (Dz. U. 2019, poz. 1311).

Wpływ wdrożenia ustaleń projektu „Planu ...” na realizację założeń „Planu gospodarowania wodami na obszarze dorzecza Wisły”

Przy założeniu właściwego funkcjonowania wszystkich elementów planowanego systemu unieszkodliwiania ścieków oraz wód opadowych zminimalizowana zostanie możliwość powstania zagrożeń dla wód powierzchniowych i podziemnych. Ustalenia „Planu gospodarowania wodami na obszarze dorzecza Wisły” (2022), scharakteryzowano w rozdz. 4.1. Zgodnie z tym dokumentem obszar projektu „Planu ...” położony jest w JCWP „Bolszewka od Strugi Zęblewskiej do ujścia” RW20001147849 oraz JCWPd nr 13. Stan JCWP i JCWPd oraz cele środowiskowe określone odpowiednio w ww. „Planie ...” zawiera tabela 2.

Przy właściwym funkcjonowaniu wszystkich, docelowych elementów systemów unieszkodliwiania ścieków sanitarnych oraz wód opadowych, przewidzianych w projekcie

„Planu ...”, nie wystąpi negatywne oddziaływanie na wody powierzchniowe i podziemne oraz nie wystąpi zagrożenie dla osiągnięcia celów środowiskowych określonych dla jednolitych części wód powierzchniowych i podziemnych w „Planie gospodarowania wodami na obszarze dorzecza Wisły” (2022).

7.4. Powietrze atmosferyczne

Emisja zanieczyszczeń powietrza na **etapie budowy** na obszarze projektu „Planu ...” nastąpi w wyniku pracy sprzętu budowlanego i transportu materiałów budowlanych (spaliny) oraz w wyniku składowania materiałów budowlanych (ewentualne źródło zapylenia), a także w trakcie prac ziemnych (pylenie z powierzchni terenu pozbawionej roślinności, w zależności od warunków atmosferycznych). Emisja zanieczyszczeń będzie miała charakter niezorganizowany, o zasięgu ograniczonym głównie do terenu budowy. Nie spowoduje to istotnego wpływu na warunki aerosanitarnie w rejonie obszaru projektu „Planu ...”.

Na **etapie funkcjonowania** ustaleń projektu „Planu ...” źródłami zanieczyszczenia atmosfery będą:

- źródła ciepła obiektów usługowych na obszarze - oddziaływanie okresowe, ograniczone przestrzennie i jakościowo;
- motoryzacyjne zanieczyszczenia powietrza z układu komunikacyjnego na obszarze projektu „Planu” i w jego otoczeniu – do nowych obiektów usługowych, a także pojazdy ciężarowe i dostawcze obsługujące zakład produkcyjny w sąsiedztwie;
- potencjalnie napływ zanieczyszczeń z otoczenia, w tym zakładu produkcyjnego w sąsiedztwie.

Projekt „Planu...” przewiduje zasilanie w ciepło z lokalnych (indywidualnych) niskoemisyjnych lub nieemisyjnych źródeł ciepła, w tym z wykorzystaniem OZE. Są to ustalenia korzystne środowiskowo – ich wdrożenie przyczyni się do ograniczenia emisji zanieczyszczeń do atmosfery.

Obsługa komunikacyjna planowanej na obszarze projektu „Planu ...” zabudowy usługowej przyczyni się do zwiększenia natężenia ruchu samochodowego. Źródłami zanieczyszczenia powietrza będą spaliny z silników pojazdów poruszających się po planowanych drogach oraz dojazdach do miejsc parkingowych. Do podstawowych czynników decydujących o wielkości emisji z układu komunikacyjnego i parkingów należą:

- typ pojazdów - wielkość i rodzaj silnika, rodzaj normy dotyczącej toksyczności i obowiązującej w czasie dopuszczenia pojazdu do ruchu;
- parametry ruchu pojazdów - natężenie ruchu, prędkość;
- typ emisji - z silnika nagrzanego lub rozgrzewającego się od danej temperatury otoczenia.

Ze względu na ogólne ustalenia projektu „Planu ...” oraz niemożność oceny natężenia ruchu, niemożliwa jest obliczeniowa prognoza oddziaływania komunikacji samochodowej na stan zanieczyszczenia atmosfery. W nawiązaniu do obecnych tendencji proekologicznych na rynku motoryzacyjnym, w przyszłości spodziewany jest dalszy, jednostkowy spadek emisji zanieczyszczeń przez pojazdy samochodowe, zerowy w przypadku pojazdów całkowicie elektrycznych.

W wyniku wdrożenia ustaleń projektu „Planu...” wzrośnie emisja zanieczyszczeń do atmosfery (w szczególności komunikacyjnych) w stosunku do stanu aktualnego. Jest to nieuniknione na terenach, na których lokalizowane jest nowe zainwestowanie usługowe. Na obecnym etapie procedury planistycznej brak danych do ilościowej oceny prognozowanego oddziaływania realizacji ustaleń projektu „Planu...” na stan zanieczyszczenia powietrza atmosferycznego.

7.5. Warunki akustyczne (hałas)

Na **etapie budowy** nowych obiektów kubaturowych oraz infrastruktury technicznej odczuwalny będzie okresowy wzrost natężenia hałasu w rejonie placów budów, związany z pracą sprzętu budowlanego i transportem materiałów budowlanych. Uciążliwości z tym związane mogą przede wszystkim dotyczyć najbliższych obiektów mieszkalnych.

Hałas powstający na etapie budowy jest krótkotrwały, o lokalnym charakterze i ustąpi po zakończeniu robót. Jego uciążliwość akustyczna zależna będzie od odległości od placu budowy oraz od czasu pracy poszczególnych urządzeń. Ograniczenie ww. uciążliwości akustycznych można osiągnąć m. in. przez odpowiednią organizację prac (np. prowadzenie ich poza godzinami nocnymi) oraz zastosowanie w pracach budowlanych i montażowych sprzętu spełniającego wymagania stawiane urządzeniom używanym na zewnątrz pomieszczeń w zakresie emisji hałasu do środowiska, zgodnie z Rozporządzeniem Ministra Gospodarki z dnia 21 grudnia 2005 r. w sprawie zasadniczych wymagań dla urządzeń używanych na zewnątrz pomieszczeń w zakresie emisji hałasu do środowiska (Dz. U. 2005, Nr 263, poz. 2202 ze zm.).

Na **etapie funkcjonowania** ustaleń projektu „Planu ...” podstawowymi, źródłem zmian warunków akustycznych będzie wzrost natężenia ruchu samochodowego związany z obsługą komunikacyjną nowych obiektów usługowych. Ze względu na stopień ogólności ustaleń projektu „Planu ...” niemożliwe jest na etapie niniejszej „Prognozy ...” wykonanie obliczeniowej prognozy poziomu hałasu po ich wdrożeniu.

Dopuszczalne poziomy hałasu w środowisku reguluje Rozporządzenie Ministra Środowiska z 14 czerwca 2007 r. w sprawie dopuszczalnych poziomów hałasu w środowisku (t. j. Dz. U. 2014, poz. 112), zawierające normy dopuszczalnego hałasu wyłącznie dla ludzi. Ww. rozporządzenie określa zróżnicowane dopuszczalne poziomy hałasu, w zależności od przeznaczenia terenu, wyrażone wskaźnikami hałasu L_{DWN} , L_N (mają zastosowanie do prowadzenia długookresowej polityki w zakresie ochrony przed hałasem) oraz $L_{Aeq D}$ i $L_{Aeq N}$ (mają zastosowanie do ustalania i kontroli warunków korzystania ze środowiska, w odniesieniu do jednej doby).

Na obszarze projektu „Planu...” podstawowym źródłem hałasu będzie komunikacja samochodowa związana z obsługą nowego zainwestowania usługowego. Na obecnym etapie procedury planistycznej brak danych do ilościowej oceny prognozowanego oddziaływania realizacji ustaleń projektu „Planu ...” na stan klimatu akustycznego.

7.6. Klimat

Modyfikacje topoklimatu

Modyfikacje topoklimatu w wyniku realizacji ustaleń projektu „Planu ...” wystąpią głównie na terenach planowanego zainwestowania, w wyniku oddziaływania nowo wprowadzonej zabudowy. Polegać one będą przede wszystkim na zmianach:

- termicznych (większa pojemność cieplna sztucznych nawierzchni w stosunku do powierzchni pokrytej roślinnością, sztuczne źródła ciepła);
- anemometrycznych (powstanie lokalnej cyrkulacji jako efekt oddziaływania zabudowy lub innych elementów zainwestowania i zagospodarowania terenu);
- wilgotnościowych (m. in. efekt zmniejszenia retencji przypowierzchniowej i przenikania wody do przypowierzchniowych warstw gruntu na terenach zabudowanych).

Powstające obiekty kubaturowe wpływać także będą na zmiany usłonecznienia, o oddziaływaniu zależnym od wysokości obiektów. Zapisy projektu „Planu...” dopuszczają maksymalną wysokość budynków wynoszącą 15 m, natomiast budowli do 20 m.

Mitygacja i adaptacja do zmian klimatu

Zgodnie z opracowaniami dotyczącymi prognoz zmian klimatu (np. „Strategiczny plan adaptacji dla sektorów i obszarów wrażliwych na zmiany klimatu do roku 2020 z perspektywą do roku 2030” – zob. rozdz. 6.) możliwe jest wystąpienie nasilenia ekstremalnych zjawisk pogodowych, jak nawalne deszcze i bardzo silne wiatry, a także występowanie fali upałów.

W odniesieniu do zapisów projektu „Planu ...” **działania mitygacyjne** polegać mogą na łagodzeniu przyczyn występowania zjawiska zmiany klimatu związanych z działalnością człowieka, w tym m.in. podnoszenia efektywności energetycznej planowanych obiektów kubaturowych, działań z zakresu oszczędności energii i ograniczenia emisji gazów cieplarnianych ze źródeł ciepła. Przeciwdziałanie zmianom klimatu można pośrednio uzyskać na obszarze projektu „Planu ...” przez zachowanie i kształtowanie szaty roślinnej oraz terenów zieleni.

Równoległe z działaniami mitygacyjnymi należy prowadzić również czynności z zakresu **adaptacji do zmian klimatu**, polegające na dostosowywaniu się do nowych warunków klimatycznych i ich skutków. Adaptacja do zmian warunków klimatycznych w odniesieniu do realizacji ustaleń projektu „Planu ...” dotyczyć może głównie rozwiązań organizacyjnych i technicznych (np. wzmocnionych konstrukcji dachów, wydajnych systemów odprowadzania wód opadowych i ich bieżącej konserwacji).

W projekcie „Planu ...” uregulowano zasady dotyczące gospodarki wodami opadowymi (zob. rozdz. 7.3.). Ze względu na prognozowane zwiększenie występowania nawalnych deszczy należy zabezpieczyć efektywny odpływ wód opadowych, w sposób chroniący przed stagnowaniem wód opadowych i lokalnymi podtopieniami.

Modyfikacje topoklimatu w wyniku realizacji ustaleń projektu „Planu ...” wystąpią głównie na terenach planowanego zainwestowania usługowego, w wyniku oddziaływania nowo wprowadzonej zabudowy. Należy wdrażać działania z zakresu mitygacji do zmian klimatu

(np. zachowanie i urządzenie jak największej powierzchni terenów zieleni) i adaptacji do skutków zmian klimatu (m.in. rozwiązania organizacyjne i techniczne, w tym zwłaszcza z zakresu odprowadzania wód opadowych i wzmocnienia konstrukcji dachów).

7.7. Pole elektromagnetyczne

Przez obszar projektu „Planu ...” nie przebiegają napowietrzne linie elektroenergetyczne wysokiego napięcia. Linie niskiego napięcia nie stanowią istotnego źródła pola elektromagnetycznego, zagrażającego zdrowiu ludzi. Na obszarze projektu „Planu ...” nie znajdują się stacje bazowe telefonii komórkowej.

W Polsce zagadnienie dopuszczalnych poziomów pól elektromagnetycznych w środowisku oraz sposobów sprawdzania dotrzymania tych poziomów reguluje Rozporządzenie Ministra Zdrowia z dnia 17 grudnia 2019 r. w sprawie dopuszczalnych poziomów pól elektromagnetycznych w środowisku (Dz. U. 2019, poz. 2448).

W projekcie „Planu ...” przewidziano zaopatrzenie w energię elektryczną z istniejących lub projektowanych sieci elektroenergetycznych. Dopuszczono przebudowę i rozbudowę urządzeń i sieci elektroenergetycznych. Dopuszczono również lokalizację indywidualnych urządzeń do pozyskiwania energii ze źródeł odnawialnych (tzw. mikroinstalacji), które będąc źródłami energii elektrycznej będą powodować emisję pól elektromagnetycznych. Ze względu na przewidywane niewielkie moce tych urządzeń (do 100 kW), nie prognozuje się ich znaczącego oddziaływania w zakresie emisji pól elektromagnetycznych.

W wyniku realizacji ustaleń projektu „Planu...” nie przewiduje się wystąpienia ponadnormatywnego pola elektromagnetycznego na terenach dostępnych dla ludzi. Realizacja ustaleń projektu „Planu...” musi spełniać przepisy Rozporządzenie Ministra Zdrowia z dnia 17 grudnia 2019 r. w sprawie dopuszczalnych poziomów pól elektromagnetycznych w środowisku (Dz. U. 2019, poz. 2448).

7.8. Gospodarka odpadami

Funkcjonowanie nowych obiektów usługowych będzie skutkowało powstawaniem odpadów komunalnych. Projekt „Planu...” zakłada gospodarkę odpadami zgodnie z obowiązującymi przepisami prawa powszechnego oraz przepisami lokalnymi.

Odzysk odpadów i ich magazynowanie do czasu odbioru (przez firmy specjalistyczne) lub przekazania (do najbliższych położonych miejsc, w których mogą być poddane odzyskowi lub unieszkodliwione) musi się odbywać zgodnie z obowiązującymi przepisami prawnymi, a zwłaszcza z ustawą z dnia 14 grudnia 2012 r. o odpadach (t. j. Dz. U. 2023, poz. 1587) i prawem lokalnym – uchwałami Rady Miasta Reda.

Ustalenia projektu „Planu ...” w zakresie gospodarki odpadami są poprawne w aspekcie kompleksowo ujmowanej ochrony środowiska. Prawidłowo prowadzona gospodarka odpadami, zgodnie z obowiązującymi przepisami prawa, nie stwarza zagrożeń dla stanu środowiska i warunków życia ludzi.

7.9. Szata roślinna, grzyby, fauna i różnorodność biologiczna

Szata roślinna i grzyby

W wyniku lokalizacji dopuszczonego w projekcie „Planu...” zainwestowania (zabudowa kubaturowa, uzbrojenie terenu) może nastąpić likwidacja części istniejącej roślinności – głównie śródpolnych zbiorowisk semileśnych. Zgodnie z zapisami projektu „Planu ...”: *obowiązuje nakaz ochrony istniejących drzew; wycinka drzew dopuszczalna jest jedynie ze względu na ich zły stan fitosanitarny, zagrożenia życia lub mienia, przy czym w sytuacji wycinki obowiązuje kompensacja przyrodnicza 1:1 i zastosowanie gatunków rodzimych; ewentualną wycinkę drzew prowadzić poza okresem lęgowym ptaków; przed wycinką drzewa należy zinwentaryzować pod kątem zasiedlenia przez ptaki, owady i nietoperze oraz porosty; dopuszcza się zabiegi pielęgnacyjne.*

Uwarunkowania prawne ewentualnej wycinki drzew i krzewów określa ustawa o ochronie przyrody (t. j. Dz. U. 2023 , poz. 1336 ze zm.). Ewentualne oddziaływanie na grzyby zlichenizowane (porosty) może dotyczyć likwidacji ich siedlisk w przypadku wycinki drzew.

Na terenach inwestycyjnych ukształtowana zostanie zieleń towarzysząca nowej zabudowie. Przy kształtowaniu terenów zieleni należy używać gatunki rodzime, adekwatne geograficznie i siedliskowo. Projekt „Planu...” zakłada ukształtowanie zieleni izolacyjno-krajobrazowej wzdłuż granic terenu o planowanej funkcji usługowej.

Na **etapie funkcjonowania** ustaleń projektu „Planu...” do najistotniejszych źródeł powstawania ewentualnych, negatywnych przekształceń istniejącej roślinności należeć będzie penetracja terenu przez ludzi. Obciążenie to może się koncentrować na terenach zieleni urządzonej. Intensywna penetracja rekreacyjna terenu może potencjalnie spowodować zniszczenia przejawiające się zmianami struktury gatunkowej szaty roślinnej. Przy odpowiednim zagospodarowaniu terenu, w tym urządzeniu ścieżek spacerowych, dojazdów, miejsc postojowych i oraz stosowaniu ogólnie obowiązujących przepisów możliwa jest znaczna minimalizacja przekształceń biosfery w wyniku oddziaływania użytkowania terenów.

Fauna

Na **etapie prac inwestycyjnych**, z uwagi na typowo wiejski – rolniczy charakter terenu, nastąpi nieznaczny ubytek siedlisk fauny. W efekcie uciążliwości związanych z funkcjonowaniem sprzętu budowlanego (hałas, spaliny, drgania, zagrożenie fizyczne) i dojazdami na plac budowy oraz w efekcie zmian siedliskowych, fauna gatunków łatwo podlegających synantropizacji prawdopodobnie wyemigruje w większości na sąsiednie tereny. Obserwacje terenowe wykazują, że płoszenie fauny w trakcie prac budowlanych sięga kilkuset metrów od placów budów, w zależności od ich charakteru. Jest to typowe oddziaływanie okresowe.

Na **etapie eksploatacji**, w wyniku wzrostu zainwestowania obszaru projektu „Planu...”, wystąpi dalsza synantropizacja fauny, zwłaszcza pospolitych gatunków ptaków i drobnych ssaków, typowych dla terenów zabudowanych.

Bioróżnorodność

Bioróżnorodność obszaru projektu „Planu ...” jest ograniczona do terenów zadrzewień i zakrzaczeń semileśnych. Na etapie realizacji ustaleń projektu „Planu ...” ulegnie ona okresowo jeszcze większemu ograniczeniu. Na etapie eksploatacji zostanie to zrekompensowane nasadzeniami roślinności na terenach zieleni urządzonej oraz zieleni izolacyjno-krajobrazowej i stworzeniem w ten sposób nowych siedlisk fauny.

Realizacja ustaleń projektu „Planu ...” spowoduje małe oddziaływanie na szatę roślinną i faunę, a w konsekwencji na bioróżnorodność. Przekształceniu ulegną głównie tereny wiejskie – rolnicze, w tym roślinności ugorów o małej wartości przyrodniczej. Likwidacja terenów semileśnych w centralnej części obszaru projektu „Planu...” zostanie zrekompensowana nasadzeniami roślinności na terenach zieleni urządzonej oraz zieleni izolacyjno-krajobrazowej.

7.10. Formy ochrony przyrody, w tym obszary Natura 2000

Obszar projektu „Planu ...” położony jest poza zasięgiem formy ochrony przyrody w rozumieniu ustawy o ochronie przyrody z dnia 16 kwietnia 2004 r. (t. j. Dz. U. 2023, poz. 1336 ze zm.).

Ochrona gatunkowa roślin, grzybów i zwierząt

Zgodnie z ustawą z dnia 16 kwietnia 2004 r. o ochronie przyrody (t. j. Dz. U. 2023, poz. 1336 ze zm.):

1. *Ochrona gatunkowa obejmuje okazy gatunków oraz siedliska i ostoje roślin, zwierząt i grzybów.*
2. *Ochrona gatunkowa ma na celu zapewnienie przetrwania i właściwego stanu ochrony dziko występujących na terenie kraju lub innych państw członkowskich Unii Europejskiej rzadkich, endemicznych, podatnych na zagrożenia i zagrożonych wyginięciem oraz objętych ochroną na podstawie przepisów umów międzynarodowych, których Rzeczpospolita Polska jest stroną, gatunków roślin, zwierząt i grzybów oraz ich siedlisk i ostoi, a także zachowanie różnorodności gatunkowej i genetycznej.*
3. *W celu ochrony ostoi i stanowisk roślin lub grzybów objętych ochroną gatunkową lub ostoi, miejsc rozrodu i regularnego przebywania zwierząt objętych ochroną gatunkową mogą być ustalane strefy ochrony.*

Szczegółowe przepisy w zakresie ochrony gatunkowej zawierają:

- Rozporządzenie Ministra Środowiska z dnia 9 października 2014 r. w sprawie ochrony gatunkowej grzybów (Dz. U. 2014, poz. 1408);
- Rozporządzenie Ministra Środowiska z dnia 9 października 2014 r. w sprawie ochrony gatunkowej roślin (Dz. U. 2014, poz. 1409);
- Rozporządzenie Ministra Środowiska w sprawie ochrony gatunkowej zwierząt (Dz. U. 2022, poz. 2380).

Na obszarze projektu „Planu ...” nie udokumentowano dotychczas stanowisk chronionych gatunków roślin i grzybów, występowanie chronionych gatunków zwierząt jest

mało prawdopodobne ze względu na rolniczy charakter obszaru, możliwe jest występowanie ptaków i ssaków (nietoperzy – wszystkie gatunki chronione w Polsce).

W projekcie „Planu ...” ustalono, że: *należy zapewnić ochronę dziko występujących roślin, zwierząt i grzybów oraz ich siedlisk, zgodnie z przepisami odrębnymi.* W przypadku stwierdzenia na obszarze projektu „Planu ...” stanowisk chronionych gatunków roślin, grzybów lub zwierząt, wymagać one będą ochrony lub zgody Regionalnego Dyrektora Ochrony Środowiska w Gdańsku na czynności podlegające zakazom określonym w ustawie o ochronie przyrody (t. j. Dz. U. 2023, poz. 1336 ze zm.).

Otoczenie obszaru projektu „Planu ...”

Realizacja ustaleń projektu „Planu ...”, ze względu na lokalny charakter oddziaływania, nie spowoduje oddziaływania na formy ochrony przyrody w jego otoczeniu, w tym obszary Natura 2000 (najbliższy obszar Natura 2000 – Obszar Natura 2000 PLH220019 „Orle” - znajduje się w minimalnej odległości ok. 3,9 km na północ od obszaru) - nie spowoduje negatywnego oddziaływania na przedmioty ochrony obszarów Natura 2000 oraz nie spowoduje dezintegracji żadnego z obszarów Natura 2000 i nie wpłynie na spójność ich sieci.

Ze względu na lokalny charakter oddziaływań na środowisko, realizacja ustaleń projektu „Planu ...” nie będzie miała wpływu na formy ochrony przyrody w otoczeniu.

7.11. Zasoby naturalne

Zasoby wodne

Realizacja ustaleń projektu „Planu ...” wpłynie na wzrost zapotrzebowania na wodę. Zgodnie z jego ustaleniami, zaopatrzenie w wodę realizowane będzie z sieci wodociągowej. W projekcie „Planu ...” dopuszczono rozbudowę i modernizację istniejących sieci wodociągowych.

Na obszarze projektu „Planu ...” przewidziano realizację kanalizacji sanitarnej (budowę, przebudowę i rozbudowę). Docelowo obowiązuje nakaz odprowadzania ścieków do kanalizacji sanitarnej. Do czasu jej wybudowania (na nowych terenach inwestycyjnych) istnieje możliwość korzystania z indywidualnych systemów odprowadzania ścieków – bezodpływowych zbiorników na ścieki. Podobnie jak w przypadku sieci wodociągowej, po wybudowaniu sieci kanalizacji sanitarnej należy obowiązkowo przyłączyć się do sieci i zlikwidować rozwiązania tymczasowe w postaci bezodpływowych zbiorników na ścieki. Docelowe rozwiązania w zakresie gospodarki ściekowej ograniczą możliwość zanieczyszczenia wód podziemnych ściekami. Celowa jest jak najszybsza realizacja kanalizacji sanitarnej na wszystkich terenach inwestycyjnych i podłączenie do niej wszystkich obiektów.

Korzystne jest ustalenie projektu „Planu ...” dotyczące podczyszczenia wód opadowych z terenów komunikacyjnych i innych utwardzonych.

Zasoby agroekologiczne

Realizacja ustaleń projektu „Planu...”, dla nowych terenów inwestycyjnych spowoduje zmniejszenie powierzchni terenów użytkowanych rolniczo. Gleby najlepszych klas bonitacyjnych chronionych prawnie – zostaną w dotychczasowym, rolniczym użytkowaniu.

Na obszarze projektu „Planu ...” **nie występują zasoby surowców mineralnych, leśne i przyrodnicze zasoby rekreacyjno-turystyczne.**

Realizacja ustaleń projektu „Planu...” spowoduje zmniejszenie powierzchni terenów użytkowanych rolniczo. Realizacja ustaleń projektu „Planu...” związana będzie ze wzrostem zapotrzebowania na wodę, natomiast nie spowoduje zagrożeń dla jakości wód powierzchniowych i podziemnych. Na obszarze projektu „Planu ...” nie występują pozostałe zasoby naturalne.

7.12. Krajobraz

W wyniku realizacji ustaleń projektu „Planu...” (wprowadzenie zabudowy kubaturowej) zmianie ulegnie krajobraz w rejonie jego obszaru. Ze względu na istniejące już na w jego sąsiedztwie zainwestowanie (w tym przemysłowe) oddziaływania te będą w dużym stopniu kontynuacją dotychczasowych. Projekt „Planu...” zawiera zapisy neutralizujące skutki krajobrazowe wprowadzenia zainwestowania. Są to regulacje z zakresu ochrony i kształtowania ładu przestrzennego, np. kształtowanie pasów zieleni izolacyjno-krajobrazowej.

Przy wdrożeniu ustaleń projektu „Planu ...” dotyczących zasad ładu przestrzennego (w tym nieprzekraczalnych linii zabudowy) oraz odpowiednio wysokich standardów wykonania istnieje możliwość realizacji zabudowy wraz z zielenią towarzyszącą o dużych walorach estetycznych.

Realizacja ustaleń projektu „Planu...” spowoduje zmiany krajobrazu wiejskiego obszaru przez zmianę charakteru zainwestowania z rolniczego na usługowy. Zmiany krajobrazowe zależne będą od standardu i formy architektonicznej planowanych obiektów, jakości ich wykonania oraz charakteru urządzonej zieleni towarzyszącej – mogą to być zmiany pozytywne.

7.13. Zabytki i dobra materialne

Na obszarze projektu „Planu ...” nie występują obiekty archeologiczne chronione ze względu na zasoby materialnego dziedzictwa kulturowego

Realizacja ustaleń projektu „Planu...” umożliwi wprowadzenie nowej zabudowy usługowej oraz komunikacyjnej (dróg dojazdowych i parkingów), powodując wzrost zasobności obszaru w dobra materialne.

7.14. Ludzie

Jednym z celów kształtowania i ochrony środowiska przyrodniczego w ramach planowania przestrzennego jest poprawa ekologicznych warunków życia ludzi. Warunki te określone są każdorazowo przez (Przewoźniak, Czochoński 2020):

- stan czystości środowiska (warunki aerosanitarne i akustyczne, wody, powierzchnia ziemi);
- jakość wody pitnej i produktów spożywczych;
- warunki bioklimatyczne;
- przyrodnicze zjawiska katastroficzne;
- powierzchnię i jakość przyrodniczych terenów rekreacyjnych;
- walory krajobrazowe środowiska przyrodniczego.

Jak wykazano w rozdz. 7.4. i 7.5. realizacja ustaleń projektu „Planu...” może spowodować nieznaczny wzrost emisji zanieczyszczeń do atmosfery i hałasu, ale nie wpłynie to znacząco na warunki życia ludzi. Jakość wody pitnej i produktów spożywczych są niezależne od ustaleń projektu „Planu ...”. Warunki bioklimatyczne będą typowe dla wiejskich obszarów zainwestowanych. Powierzchnia i jakość przyrodniczych pozostałych terenów będą zależne od sposobu ukształtowania zieleni urządzonej i przyobiektowej. Nie przewiduje się pogorszenia walorów krajobrazowych środowiska przyrodniczego w otoczeniu obszaru projektu „Planu ...” w wyniku realizacji jego ustaleń. Na obszarze projektu „Planu ...” nie występują tereny zagrożenia powodziowego oraz tereny predysponowane do występowania ruchów mas ziemnych.

Projektowane wyposażenie obszaru projektu „Planu ...” w infrastrukturę techniczną ochrony środowiska zapewni właściwe warunki bytowe sanitarne użytkowników obiektów usługowych.

Realizacja ustaleń projektu „Planu ...” nie spowoduje wystąpienia zagrożeń dla zdrowia i życia ludzi.

7.15. Oddziaływanie skumulowane

Realizacja ustaleń projektu „Planu...” wraz z infrastrukturą komunikacyjną i techniczną w skumulowanym oddziaływaniu na środowisko spowoduje:

- zmiany w użytkowaniu terenów dotychczas użytkowanych rolniczo;
- oddziaływanie sozologiczne nowego zainwestowania – głównie wpływ na stan aerosanitarny powietrza atmosferycznego i klimat akustyczny w wyniku emisji zanieczyszczeń do atmosfery (źródła ciepła i zanieczyszczenia motoryzacyjne) i hałasu ze źródeł komunikacyjnych;
- wzrost ilości odprowadzania ścieków do kanalizacji sanitarnej (po jej wybudowaniu);
- zmiany w odprowadzaniu wód opadowych;
- oddziaływanie na krajobraz przez nowe zainwestowanie.

Oddziaływanie to będzie się kumulować z oddziaływaniem istniejącego zainwestowania terenów sąsiadujących, co jest typowe dla rozwojowych obszarów wiejskich.

7.16. Klasyfikacja oddziaływań projektu „Planu ...” na środowisko

Klasyfikację oddziaływań na środowisko ustaleń projektu „Planu ...”, w tym oddziaływania skumulowanego na zdrowie ludzi i na biosferę (nie będą to oddziaływania znaczące), zgodnie z art. 51 ustawy z dnia 3 października 2008 r. o udostępnianiu informacji o środowisku i jego ochronie, udziale społeczeństwa w ochronie środowiska oraz o ocenach oddziaływania na środowisko (t. j. Dz. U. 2023, poz. 1094 ze zm.) zawiera tabela 3.

Tabela 3. Klasyfikacja oddziaływań na środowisko ustaleń projektu „Planu ...”

Oddziaływania na środowisko	Rodzaje oddziaływania			Czas oddziaływania			Mechanizm oddziaływania			Ocena oddziaływania		
	bezpośrednie	pośrednie	wtórne	krótkoterminowe	średnioterminowe	długoterminowe	chwilowe	okresowe	stałe	pozytywne	negatywne	neutralne
ETAP BUDOWY												
Przekształcenia wierzchniej warstwy litosfery	X					X	X	X				X
Likwidacja pokrywy glebowej	X					X		X				X
Likwidacja roślinności - roślinności ruderalnej, terenów ugorowanych i semileśnych	X					X		X				X
Przekształcenie warunków siedliskowych	X		X			X		X				X
Oddziaływanie na hydrosferę		X				X		X				X
Oddziaływanie na faunę	X	X	X			X		X	X			X
Emisja zanieczyszczeń do atmosfery (samochody i sprzęt budowlany)	X			X				X				X
Emisja hałasu i wibracji (samochody i sprzęt budowlany)	X			X				X				X
Skumulowane oddziaływanie na bioróżnorodność	X	X	X			X		X	X			X
Zagrożenia dla form ochrony przyrody												X
Powstanie odpadów (głównie ziemia z wykopów)	X			X				X				X
Skumulowane oddziaływanie na zdrowie ludzi	X	X	X			X		X				X
ETAP EKSPLOATACJI												
Emisja zanieczyszczeń do atmosfery - zanieczyszczenia komunikacyjne	X	X				X		X			X	X
Emisja hałasu	X					X		X			X	X
Gospodarka wodno-ściekowa	X	X				X			X		X	X
Przekształcenia krajobrazu	X	X	X			X			X			X
Wpływ na dobra materialne	X	X	X			X			X	X		
Oddziaływanie na dziedzictwo kulturowe, zwłaszcza na zabytki												X
Skumulowane oddziaływanie na roślinność, faunę i bioróżnorodność	X	X	X			X		X	X			X
Zagrożenia dla form ochrony przyrody												X
Powstanie odpadów	X					X		X				X
Skumulowane oddziaływanie na zdrowie ludzi	X	X	X			X			X			X

Źródło: opracowanie własne.

7.17. Procedura ocen oddziaływania na środowisko

Według ustawy z dnia 3 października 2008 r. o udostępnianiu informacji o środowisku i jego ochronie, udziale społeczeństwa w ochronie środowiska oraz o ocenach oddziaływania na środowisko (t. j. Dz. U. 2023, poz. 1094 ze zm.) przeprowadzenie oceny oddziaływania przedsięwzięcia na środowisko w ramach postępowania w sprawie wydania decyzji o środowiskowych uwarunkowaniach wymaga realizacja następujących planowanych przedsięwzięć mogących znacząco oddziaływać na środowisko:

- 1) planowanego przedsięwzięcia mogącego zawsze znacząco oddziaływać na środowisko;
- 2) planowanego przedsięwzięcia mogącego potencjalnie znacząco oddziaływać na środowisko.

Zabudowa usługowa dopuszczona w projekcie „Planu...” należy do kategorii przedsięwzięć **mogących potencjalnie znacząco oddziaływać na środowisko**, zgodnie z Rozporządzeniem Rady Ministrów z dnia 10 września 2019 r. (Dz. U. 2019, poz. 1839) z Rozporządzeniem zmieniającym (Dz. U. 2023, poz. 1724):

- **zabudowa usługowa (...), wraz z towarzyszącą jej infrastrukturą;**
- **garaże, parkingi samochodowe lub zespoły parkingów, w tym na potrzeby planowanych, realizowanych lub zrealizowanych przedsięwzięć, o których mowa w pkt 52, 54–57 i 59, wraz z towarzyszącą im infrastrukturą).**

Wydanie decyzji o środowiskowych uwarunkowaniach może wymagać (dla przedsięwzięcia mogącego potencjalnie znacząco oddziaływać na środowisko) uprzedniego wykonania raportu o oddziaływaniu przedsięwzięcia na środowisko.

8. INFORMACJE O MOŻLIWYM TRANSGRANICZNYM ODDZIAŁYWANIU USTALEŃ PROJEKTU „PLANU ...” NA ŚRODOWISKO

Analiza skutków środowiskowych związanych z realizacją celów i kierunków rozwoju przestrzennego sformułowanych w projekcie „Planu ...” wskazuje, że ze względu na charakter planowanego zainwestowania (zabudowa usługowa) i odległość obszaru od granic państwa (ok. 22 km do brzegu Zatoki Gdańskiej – granica lądowa + 12 mil morskich granica morskich wód terytorialnych) nie wystąpi oddziaływanie transgraniczne.

9. ROZWIĄZANIA MAJĄCE NA CELU ZAPOBIEGANIE, OGRANICZENIE LUB KOMPENSACJĘ PRZYRODNICZĄ NEGATYWNYCH ODDZIAŁYWAŃ NA ŚRODOWISKO, MOGĄCYCH BYĆ REZULTATEM REALIZACJI PROJEKTU „PLANU ...”, W SZCZEGÓLNOŚCI ODDZIAŁYWAŃ NA CELE I PRZEDMIOT OCHRONY OBSZARÓW NATURA 2000 ORAZ INTEGRALNOŚĆ TYCH OBSZARÓW

Projekt „Planu ...” zawiera liczne ustalenia przeciwdziałające negatywnym przekształceniom środowiska (rozdz. 2.1.).

Dla dalszego ograniczenia zakresu jakościowego i przestrzennego negatywnego wpływu ustaleń projektu „Planu ...” na środowisko wskazana jest realizacja następujących działań, głównie na etapie wdrażania ustaleń:

- stosowanie urządzeń o niskich parametrach emisji zanieczyszczeń powietrza i hałasu;
- maksymalne ograniczenie rozmiarów placów budowy w celu minimalizacji przekształceń wierzchniej warstwy litosfery;
- zabezpieczenie gruntu i wód w rejonie inwestycji przed zanieczyszczeniami związanymi z pracą sprzętu zmechanizowanego;
- rekultywacja zniszczonych w procesie budowlanym terenów;
- maksymalne skrócenie czasu trwania prac budowlanych;
- zdjęcie aktywnej biologicznie warstwy gleby w miejscach wykopów budowlanych i wykorzystanie jej do kształtowania terenów towarzyszącej zieleni urządzonej;
- prowadzenie selekcji odpadów, w celu umożliwienia ich prawidłowego unieszkodliwiania i odzyskiwania surowców wtórnych;
- pozostawienie jak największej powierzchni biologicznie czynnej;
- maksymalne zachowanie drzew i krzewów oraz wkomponowanie ich w przyszłe tereny zieleni;
- wzmożona dbałość o estetykę nowej zabudowy;
- zastosowanie bezwykopowych metod lokalizacji sieci doziemnej liniowej infrastruktury technicznej (np. światłowodów doziemnych, innej kablowej sieci telekomunikacyjnej i elektroenergetycznej), np. metod płuzenia, przecisku, i przewiertu sterowanego itp.

Obszar projektu „Planu ...” znajduje się poza obszarami Natura 2000, najbliższy obszar Natura 2000 – Obszar Natura 2000 PLH220019 „Orle” - znajduje się w minimalnej odległości ok. 3,9 km na północ od obszaru, realizacja ustaleń projektu „Planu...”:

- nie wpłynie na pogorszenie stanu siedlisk przyrodniczych oraz siedlisk gatunków roślin i zwierząt obszarów Natura 2000;
- nie spowoduje dezintegracji obszarów Natura 2000;
- nie wpłynie na spójność sieci obszarów Natura 2000.

Nie wystąpi także negatywne oddziaływanie na inne, pozostałe formy ochrony przyrody w otoczeniu. W związku z powyższym realizacja ustaleń projektu „Planu...” nie wymaga kompensacji przyrodniczej.

10. ROZWIĄZANIA ALTERNATYWNE DO ROZWIĄZAŃ ZAWARTYCH W PROJEKCIE „PLANU...”

Rozwiązania alternatywne do ustaleń projektu „Planu ...” mogą dotyczyć m.in.:

- wyznaczenia większych powierzchniowo ogólnodostępnych terenów zieleni urządzonej;
- rezygnacji z wprowadzania nowego zainwestowania na obszarach zadrzewionych i semileśnych, pozostawienie ich w dotychczasowym użytkowaniu lub wkomponowanie ich w przyszłe tereny usługowe;
- ograniczenia możliwości tymczasowego korzystania z bezodpływowych zbiorników na ścieki sanitarne - w zamian uprzednia rozbudowa sieci sanitarnej i podłączenie do niej nowych obiektów.

11. PROPOZYCJE DOTYCZĄCE PRZEWIDYWANYCH METOD ANALIZY SKUTKÓW REALIZACJI POSTANOWIEŃ PROJEKTU „PLANU...” ORAZ CZĘSTOTLIWOŚCI JEJ PRZEPROWADZANIA

Realizacja ustaleń projektu „Planu ...” wymagać będzie monitoringu w następujących zakresach:

- stosowanie zasady minimalnej ingerencji w środowisko i zasięgu przestrzennego „placów budowy” (na bieżąco);
- wpływ prac budowlanych na warunki gruntowo-wodne (na bieżąco);
- kontrola gospodarki odpadami - na etapie budowy i funkcjonowania (co najmniej dwa razy w roku);
- kontrola stanu i sprawności instalacji infrastruktury technicznej w celu ograniczenia potencjalnych możliwości wystąpienia awarii (na bieżąco zgodnie z przepisami);
- kontrola systemów unieszkodliwiania ścieków bytowych oraz opadowych (raz w roku).

12. WSKAZANIE NAPOTKANYCH W PROGNOZIE TRUDNOŚCI WYNIKAJĄCYCH Z NIEDOSTATKÓW TECHNIKI LUB LUK WE WSPÓŁCZESNEJ WIEDZY

Przy sporządzaniu prognozy oddziaływania na środowisko projektu „Planu...” nie napotkano trudności wynikających z niedostatków techniki i luk we współczesnej wiedzy, z wyjątkiem braku aktualnych danych nt. występowania chronionych gatunków roślin, grzybów i zwierząt.

13. WYKAZ ŹRÓDEŁ INFORMACJI UWZGLĘDNIONYCH W PROGNOZIE

- Bezubik i in. 2014. Koncepcja sieci ekologicznej województwa pomorskiego dla potrzeb planowania przestrzennego. Gdańsk.
- Bilans zasobów kopalin i wód podziemnych w Polsce wg stanu na 31.12.2022 r. 2023. PIG.
- Jędrzejewski i in. 2011. Projekt korytarzy ekologicznych łączących Europejską Sieć Ekologiczną Natura 2000 w Polsce. Zakład Badania Ssaków PAN, Białowieża 2011.
- Karta informacyjna JCWPd nr 13 (www.pgi.gov.pl).
- Koncepcja przestrzennego zagospodarowania kraju 2030. 2012.
- Mapa podziału hydrograficznego Polski. KZGW.
- Mapy zagrożenia powodziowego i mapy ryzyka powodziowego (www.mapy.isok.gov.pl).
- Plan gospodarki odpadami dla Województwa Pomorskiego 2022. Uchwała Nr 321/XXX/16 Sejmiku Województwa Pomorskiego z dnia 29 grudnia 2016 roku.
- Plan gospodarowania wodami na obszarze dorzecza Wisły. 2022. (Dz. U. 2023, poz. 300).
- Plan zagospodarowania przestrzennego województwa pomorskiego 2030. Uchwała Nr 318/XXX/16 Sejmiku Województwa Pomorskiego z dnia 29 grudnia 2016 r.
- Prognoza oddziaływania na środowisko projektu „Planu gospodarki odpadami dla województwa pomorskiego” 2016.
- Program ochrony środowiska województwa dla województwa pomorskiego 2030. Uchwała nr 618/L/23 Sejmiku Województwa Pomorskiego w Gdańsku z dnia 30 stycznia 2023.
- Przewoźniak M., Czochoński J. 2020. Przyrodnicze podstawy gospodarki przestrzennej. Ujęcie proekologiczne. 2002. Bogucki Wyd. Nauk., Gdańsk – Poznań.
- Raporty o stanie środowiska woj. pomorskiego w latach 2010-2017. 2011-2018. WIOŚ w Gdańsku.
- Rejestracja i inwentaryzacja naturalnych zagrożeń geologicznych na terenie całego kraju (ze szczególnym uwzględnieniem osuwisk oraz innych zjawisk geodynamicznych)”. Projekt badawczy nr: 415/2002/Wn-12/FG-go-tx/D. AGH Kraków.
- Roczna ocena jakości powietrza w województwie pomorskim. Raport za 2022 rok. 2023.
- Rozporządzenie Ministra Środowiska z dnia 9 października 2014 r. w sprawie ochrony gatunkowej roślin (Dz. U. 2014, poz. 1409).
- Rozporządzenie Ministra Środowiska w sprawie ochrony gatunkowej zwierząt (Dz. U. 2022, poz. 2380).
- Rozporządzenie Ministra Środowiska z dnia 9 października 2014 r. w sprawie ochrony gatunkowej grzybów (Dz. U. 2014, poz. 1408).
- Rozporządzenie Ministra Środowiska z dnia 14 czerwca 2007 r. w sprawie dopuszczalnych poziomów hałasu w środowisku (t. j. Dz. U. 2014, poz. 112).
- Rozporządzenie Ministra Zdrowia z dnia 17 grudnia 2019 r. w sprawie dopuszczalnych poziomów pól elektromagnetycznych w środowisku (Dz. U. 2019, poz. 2448).
- Rozporządzenie Ministra Transportu, Budownictwa i Gospodarki Morskiej z dnia 25 kwietnia 2012 r. w sprawie ustalania geotechnicznych warunków posadawiania obiektów budowlanych (Dz. U. 2012, poz. 463).
- Rozporządzenie Ministra Gospodarki Morskiej i Żeglugi Śródlądowej z dnia 12 lipca 2019 r. w sprawie substancji szczególnie szkodliwych dla środowiska wodnego oraz warunków, jakie należy spełnić przy wprowadzaniu do wód lub do ziemi ścieków, a także przy odprowadzeniu wód opadowych lub roztopowych do wód lub do urządzeń wodnych wodnego (Dz. U. 2019., poz. 1311).

- Rozporządzenie Ministra Gospodarki z dnia 21 grudnia 2005 r. w sprawie zasadniczych wymagań dla urządzeń używanych na zewnątrz pomieszczeń w zakresie emisji hałasu do środowiska. (Dz. U. 2005, Nr 263, poz. 2202 ze zm.).
- Stan środowiska w województwie pomorskim. Raport 2021. 2022. GIOŚ.
- Strategia Rozwoju Powiatu Wejherowskiego 2021-2030. 2021. Uchwała nr VI/XXIII/344/21 Rady Powiatu Wejherowskiego z dnia 3 września 2021 roku.
- Strategiczny plan adaptacji dla sektorów i obszarów wrażliwych na zmiany klimatu do roku 2020 z perspektywą do roku 2030. SPA 2020.
- Studium uwarunkowań i kierunków zagospodarowania przestrzennego gminy Wejherowo. Uchwała nr LX/672/2023 Rady Gminy Wejherowo z dnia 25 października 2023 r.
- System ochrony przeciwosuwiskowej SOPO.
- Uchwała nr LVI/640/2023 Rady Gminy Wejherowo z dnia 28 czerwca 2023 r. w sprawie przystąpienia do sporządzenia miejscowego planu zagospodarowania przestrzennego dla fragmentu Gościcina w Gminie Wejherowo, obejmującego działkę nr 671/8 wraz z przyległą ulicą Kochanowską.
- Ustawa z dnia 13 września 1996 r. o utrzymaniu czystości i porządku w gminach (t. j. Dz. U. 2023, poz. 1469 ze zm.).
- Ustawa z dnia 14 grudnia 2012 r. o odpadach (t. j. Dz. U. 2023, poz. 1587).
- Ustawa z dnia 16 kwietnia 2004 r. o ochronie przyrody (t. j. Dz. U. 2023, poz. 1336 ze zm.).
- Ustawa z 20 lipca 2017 r. Prawo wodne (t. j. Dz. U. 2023, poz. 1478 ze zm.).
- Ustawa z dnia 23 lipca 2003 r. o ochronie zabytków i opiece nad zabytkami (t. j. Dz. U. 2023, poz. 840 ze zm.).
- Ustawa z dnia 27 marca 2003 r. o planowaniu i zagospodarowaniu przestrzennym (t. j. Dz. U. 2023, poz. 977 ze zm.).
- Ustawa z dnia 3 października 2008 r. o udostępnianiu informacji o środowisku i jego ochronie, udziale społeczeństwa w ochronie środowiska oraz o ocenach oddziaływania na środowisko (t. j. Dz. U. 2023, poz. 1094 ze zm.).
- Woś A. 1999. Klimat Polski. PWN. Warszawa.
- crfop.gdos.gov.pl*
- geoportal.gov.pl*
- geoserwis.gdos.gov.pl*
- mapa.korytarze.pl*
- pgi.gov.pl*
- wody.isok.gov.pl*

14. STRESZCZENIE PROGNOZY W JĘZYKU NIESPECJALISTYCZNYM

1. Podstawy prawne prognozy

Przedmiotem opracowania jest prognoza oddziaływania na środowisko projektu „Miejscowego planu zagospodarowania przestrzennego dla fragmentu Gościcina w gminie Wejherowo, obejmującego działkę nr 671/8 wraz z przyległą ulicą Kochanowską”, który sporządzono na podstawie uchwały nr LVI/640/2023 Rady Gminy Wejherowo z dnia 28 czerwca 2023 r. w sprawie przystąpienia do sporządzenia miejscowego planu zagospodarowania przestrzennego.

Prognoza wykonana została na podstawie przepisów ustawy z dnia 27 marca 2003 r. o planowaniu i zagospodarowaniu przestrzennym oraz ustawy z dnia 3 października 2008 r. o udostępnianiu informacji o środowisku i jego ochronie, udziale społeczeństwa w ochronie środowiska oraz o ocenach oddziaływania na środowisko.

2. Charakterystyka ustaleń projektu „Planu ...” i jego powiązania z innymi dokumentami

Charakterystyka ustaleń projektu „Planu ...”

Projekt „Planu ...” obejmuje obszar w gminie Wejherowo w obrębie Gościcina o pow. ok. 9,5 ha. Dla przedmiotowego obszaru obowiązuje zmiana miejscowego planu zagospodarowania przestrzennego dla fragmentu Gościcina „Przy Granicy”. Celem dokonania zmiany obowiązującego planu miejscowego jest zmiana przeznaczenia terenów rolnych na tereny usługowe, aby umożliwić zagospodarowanie działki o nr ewid. 671/8 oraz kontynuację funkcji usługowo-przemysłowej w rejonie ulicy Kochanowskiej.

Podstawowe rodzaje przeznaczenia terenu to:

- a) U - teren usług,
- b) ZN - teren zieleni naturalnej,
- c) RN - teren rolnictwa z zakazem zabudowy,
- d) KDL - teren drogi lokalnej,
- e) KDD - teren drogi dojazdowej.

W projekcie „Planu ...” zawarto ustalenia służące ochronie środowiska, kształtowaniu ładu przestrzennego, a także zasady modernizacji, rozbudowy i budowy systemów komunikacji i infrastruktury technicznej.

Powiązania projektu „Planu ...” z innymi dokumentami

Projekt „Planu ...” nawiązuje do takich dokumentów, jak „Strategia rozwoju województwa pomorskiego 2030”, „Plan zagospodarowania przestrzennego województwa pomorskiego 2030”, Strategia Rozwoju Powiatu Wejherowskiego 2021-2030” (2021) i „Studium uwarunkowań i kierunków zagospodarowania przestrzennego gminy Wejherowo” (2023).

3. Stan środowiska przyrodniczego i jego potencjalne zmiany

Obszar projektu „Planu...” położony jest w zachodniej części gminy Wejherowo, w powiecie wejherowskim, w województwie pomorskim. Obszar położony jest w obrębie mezoregionu fizycznogeograficznego Pojezierza Kaszubskiego.

Obszar projektu „Planu...” położony jest na wysoczyźnie morenowej Pojezierza Kaszubskiego wysokościach od ok. 95 m n.p.m. w południowo wschodniej część do ok. 107 m n.p.m. w północnej części.

W granicach obszaru projektu „Planu...” w południowej części przepływa niewielki ciek – prawy dopływ Bolszewki, który rowem melioracyjnym w sztucznym korycie oraz przepustami pod chodnikiem i drogą wpada do zbiornika retencyjnego znajdującego się w sąsiedztwie wschodniej granicy obszaru.

Obszar projektu „Planu...” położony jest w regionie Wschodniopomorskim, wyróżniającym się na tle innych największą liczbą dni z pogodą przymrozkową bardzo chłodną, z dużym zachmurzeniem, a także pogodą przymrozkową bardzo chłodną z opadem i z drugiej strony małą liczbą dni bardzo ciepłych z opadem.

Szacę roślinną na obszarze projektu „Planu...” i w jego sąsiedztwie tworzą przede wszystkim:

- użytki rolne, ugory oraz terenu nieużytkowane z roślinnością murawową;
- zbiorowiska semileśne (w południowej i centralnej części) – głównie zbiorowiska liściaste brzozy, wierzyby, olsów i innych wilgotnolubnych gatunków oraz towarzyszące im krzewy;
- drzewa i inna roślinność otaczająca tereny zabudowy zagrodowej;
- roślinność ruderalna, nieurządzona w sąsiedztwie drogi.

Według danych Państwowego Instytutu Geologicznego (PIG) na obszarze projektu „Planu...” nie występują obszary predysponowane do występowania ruchów masowych ziemi. Na obszarze projektu „Planu...” i w jego bliskim otoczeniu nie występują obszary szczególnego zagrożenia powodzią.

4. Analiza istniejących problemów ochrony środowiska istotnych z punktu widzenia realizacji projektu „Planu ...”, w szczególności na obszarach form ochrony przyrody

Źródła i stan antropizacji środowiska przyrodniczego

Główne przejawy antropizacji środowiska przyrodniczego na obszarze projektu „Planu...” i w jego sąsiedztwie to:

- tereny użytkowania rolniczego, czego efektem są m.in. synantropizacja roślinności, degradacja struktury ekologicznej terenu oraz specyfika krajobrazu o cechach kulturowego krajobrazu rolniczego (użytki rolne i ugory);
- osadnictwo wiejskie; zainwestowanie kubaturowe, budynki o funkcji zagrodowej – źródła zanieczyszczeń do atmosfery ścieków komunalnych i gospodarczych oraz odpadów komunalnych i gospodarczych;

- lokalna droga gminna (ul. Kochanowska) przebiegająca wschodnią granicą obszaru - komunikacja samochodowa jako źródło zanieczyszczeń atmosfery i hałasu;
- zakład produkcyjny kostki brukowej LIBET SA w sąsiedztwie na południowy zachód od obszaru projektu „Planu...”.

Problemy ochrony przyrody

Obszar projektu „Planu ...” położony jest poza zasięgiem form ochrony przyrody. Na obszarze projektu „Planu ...” nie udokumentowano dotychczas stanowisk chronionych gatunków roślin i grzybów.

5. Uwarunkowania ochrony środowiska kulturowego, zabytków, dóbr kultury współczesnej i krajobrazu kulturowego

Na obszarze projektu „Planu...” nie występują chronione elementy dziedzictwa kulturowego.

6. Analiza celów ochrony środowiska ustanowionych na szczeblu międzynarodowym, wspólnotowym, krajowym i regionalnym istotnych z punktu widzenia projektu „Planu ...”

Projekt „Planu...” opracowano zgodnie z założeniami międzynarodowych i krajowych dokumentów z zakresu ochrony środowiska - ich wytyczne uwzględnia poprzez opracowania regionalne.

7. Analiza i ocena przewidywanych znaczących oddziaływań ustaleń projektu „Planu ...” na środowisko

Celem opracowania projektu „Planu...” jest zmiana zagospodarowania dla terenów rolnych, która umożliwi realizację zainwestowania usługowego. Obszary w południowej części w granicach terenu oznaczonego jako 1ZN (zieleni naturalnej) pozostaną w dotychczasowym użytkowaniu.

Powierzchnia ziemi (przypowierzchniowa warstwa litosfery, w tym gleby)

Wdrożenie ustaleń projektu „Planu ...” spowoduje szereg typowych i nieuniknionych przekształceń litosfery na etapie budowy nowego zainwestowania – terenów usługowych. Na etapie funkcjonowania ustaleń projektu „Planu ...” mogą wystąpić przekształcenia litosfery polegające głównie na wydeptywaniu terenu w wyniku penetracji pieszej oraz rozjeżdżania terenu.

Wody powierzchniowe i podziemne

Przy właściwym funkcjonowaniu wszystkich, docelowych elementów systemów unieszkodliwiania ścieków sanitarnych oraz wód opadowych, przewidzianych w projekcie „Planu ...”, nie wystąpi negatywne oddziaływanie na wody powierzchniowe i podziemne oraz nie wystąpi zagrożenie dla osiągnięcia celów środowiskowych określonych dla jednolitych części wód powierzchniowych i podziemnych w „Planie gospodarowania

wodami na obszarze dorzecza Wisły” (2022).

Powietrze atmosferyczne

W wyniku wdrożenia ustaleń projektu „Planu...” wzrośnie emisja zanieczyszczeń do atmosfery (w szczególności komunikacyjnych) w stosunku do stanu aktualnego. Jest to nieuniknione na terenach, na których lokalizowane jest nowe zainwestowanie usługowe. Na obecnym etapie procedury planistycznej brak danych do ilościowej oceny prognozowanego oddziaływania realizacji ustaleń projektu „Planu...” na stan zanieczyszczenia powietrza atmosferycznego.

Warunki akustyczne (hałas)

Na obszarze projektu „Planu...” podstawowym źródłem hałasu będzie komunikacja samochodowa związana z obsługą nowego zainwestowania usługowego. Na obecnym etapie procedury planistycznej brak danych do ilościowej oceny prognozowanego oddziaływania realizacji ustaleń projektu „Planu ...” na stan klimatu akustycznego.

Klimat

Modyfikacje topoklimatu w wyniku realizacji ustaleń projektu „Planu ...” wystąpią głównie na terenach planowanego zainwestowania usługowego, w wyniku oddziaływania nowo wprowadzonej zabudowy. Należy wdrażać działania z zakresu mitygacji do zmian klimatu (np. zachowanie i urządzenie jak największej powierzchni terenów zieleni) i adaptacji do skutków zmian klimatu (m.in. rozwiązania organizacyjne i techniczne, w tym zwłaszcza z zakresu odprowadzania wód opadowych i wzmocnienia konstrukcji dachów).

Pole elektromagnetyczne

W wyniku realizacji ustaleń projektu „Planu...” nie przewiduje się wystąpienia ponadnormatywnego pola elektromagnetycznego na terenach dostępnych dla ludzi.

Gospodarka odpadami

Ustalenia projektu „Planu ...” w zakresie gospodarki odpadami są poprawne w aspekcie kompleksowo ujmowanej ochrony środowiska. Prawidłowo prowadzona gospodarka odpadami, zgodnie z obowiązującymi przepisami prawa, nie stwarza zagrożeń dla stanu środowiska i warunków życia ludzi.

Szata roślinna, grzyby, fauna i różnorodność biologiczna

Realizacja ustaleń projektu „Planu ...” spowoduje małe oddziaływanie na szatę roślinną i faunę, a w konsekwencji na bioróżnorodność. Przekształceniu ulegną głównie tereny wiejskie – rolnicze, w tym roślinności ugorów o małej wartości przyrodniczej. Likwidacja terenów semileśnych w centralnej części obszaru projektu „Planu...” zostanie zrekompensowana nasadzeniami roślinności na terenach zieleni urządzonej oraz zieleni izolacyjno-krajobrazowej.

Formy ochrony przyrody, w tym obszary Natura 2000

Wg projektu „Planu ...” przy jego realizacji należy uwzględnić wymogi dotyczące ochrony gatunkowej roślin, zwierząt i grzybów, zgodnie z przepisami odrębnymi. Ze względu na

lokalny charakter oddziaływań na środowisko, realizacja ustaleń projektu „Planu ...” nie będzie miała wpływu na formy ochrony przyrody w otoczeniu.

Zasoby naturalne

Realizacja ustaleń projektu „Planu...” spowoduje zmniejszenie powierzchni terenów użytkowanych rolniczo. Realizacja ustaleń projektu „Planu...” związana będzie ze wzrostem zapotrzebowania na wodę, natomiast nie spowoduje zagrożeń dla jakości wód powierzchniowych i podziemnych. Na obszarze projektu „Planu ...” nie występują pozostałe zasoby naturalne.

Krajobraz

Realizacja ustaleń projektu „Planu...” spowoduje zmiany krajobrazu wiejskiego obszaru przez zmianę charakteru zainwestowania z rolniczego na usługowy. Zmiany krajobrazowe zależne będą od standardu i formy architektonicznej planowanych obiektów, jakości ich wykonania oraz charakteru urządzonej zieleni towarzyszącej – mogą to być zmiany pozytywne.

Zabytki i dobra materialne

Na obszarze projektu „Planu ...” nie występują obiekty archeologiczne chronione ze względu na zasoby materialnego dziedzictwa kulturowego

Realizacja ustaleń projektu „Planu...” umożliwi wprowadzenie nowej zabudowy usługowej oraz komunikacyjnej (dróg dojazdowych i parkingów), powodując wzrost zasobności obszaru w dobra materialne.

Ludzie

Realizacja ustaleń projektu „Planu ...” nie spowoduje wystąpienia zagrożeń dla zdrowia i życia ludzi.

Procedura ocen oddziaływania na środowisko

Zabudowa usługowa dopuszczona w projekcie „Planu...” należy do kategorii przedsięwzięć mogących potencjalnie znacząco oddziaływać na środowisko, zgodnie z ustawą OOŚ. Wydanie decyzji o środowiskowych uwarunkowaniach może wymagać (dla przedsięwzięcia mogącego potencjalnie znacząco oddziaływać na środowisko) uprzedniego wykonania raportu o oddziaływaniu przedsięwzięcia na środowisko.

8. Informacje o możliwym transgranicznym oddziaływaniu ustaleń projektu „Planu ...” na środowisko

Analiza skutków środowiskowych związanych z realizacją celów i kierunków rozwoju przestrzennego sformułowanych w projekcie „Planu ...” wskazuje, że ze względu na charakter planowanego zainwestowania (zabudowa usługowa) i odległość obszaru od granic państwa (ok. 22 km do brzegu Zatoki Gdańskiej – granica lądowa + 12 mil morskich granica morskich wód terytorialnych) nie wystąpi oddziaływanie transgraniczne.

9. Rozwiązania mające na celu zapobieganie, ograniczenie lub kompensację przyrodniczą negatywnych oddziaływań na środowisko, mogących być rezultatem realizacji projektu „Planu ...”, w szczególności oddziaływań na cele i przedmiot ochrony obszarów Natura 2000 oraz integralność tych obszarów

Projekt „Planu ...”, zawiera liczne ustalenia przeciwdziałające negatywnym przekształceniom środowiska. Dla dalszego ograniczenia zakresu jakościowego i przestrzennego negatywnego wpływu ustaleń projektu „Planu ...” na środowisko w „Prognozie ...” wskazano realizację szeregu działań, głównie na etapie wdrażania ustaleń.

Realizacja ustaleń projektu „Planu ...”:

- nie wpłynie na pogorszenie stanu siedlisk przyrodniczych oraz siedlisk gatunków roślin i zwierząt obszarów Natura 2000;
- nie spowoduje dezintegracji obszarów Natura 2000;
- nie wpłynie na spójność sieci obszarów Natura 2000.

Nie wystąpi także negatywne oddziaływanie na inne formy ochrony przyrody.

W związku z powyższym realizacja ustaleń projektu „Planu...” nie wymaga kompensacji przyrodniczej.

10. Rozwiązania alternatywne do rozwiązań zawartych w projekcie „Planu...”

Rozwiązania alternatywne do ustaleń projektu „Planu ...” mogą dotyczyć m.in.:

- wyznaczenia większych powierzchniowo ogólnodostępnych terenów zieleni urządzonej;
- rezygnacji z wprowadzania nowego zainwestowania na obszarach zadrzewionych i semileśnych, pozostawienie ich w dotychczasowym użytkowaniu lub wkomponowanie ich w przyszłe tereny usługowe;
- ograniczenia możliwości tymczasowego korzystania z bezodpływowych zbiorników na ścieki sanitarne - w zamian uprzednia rozbudowa sieci sanitarnej i podłączenie do niej nowych obiektów.

11. Propozycje dotyczące przewidywanych metod analizy skutków realizacji postanowień projektu „planu...” oraz częstotliwości jej przeprowadzania

Realizacja ustaleń projektu „Planu ...” wymagać będzie monitoringu w następujących zakresach:

- stosowanie zasady minimalnej ingerencji w środowisko i zasięgu przestrzennego „placów budowy” (na bieżąco);
- wpływ prac budowlanych na warunki gruntowo-wodne (na bieżąco);
- kontrola gospodarki odpadami - na etapie budowy i funkcjonowania (co najmniej dwa razy w roku);
- kontrola stanu i sprawności instalacji infrastruktury technicznej w celu ograniczenia potencjalnych możliwości wystąpienia awarii (na bieżąco zgodnie z przepisami);
- kontrola systemów unieszkodliwiania ścieków bytowych oraz opadowych (raz w roku).

12. Wskazanie napotkanych w prognozie trudności wynikających z niedostatków techniki lub luk we współczesnej wiedzy

Przy sporządzaniu prognozy oddziaływania na środowisko projektu „Planu...” nie napotkano trudności wynikających z niedostatków techniki i luk we współczesnej wiedzy, z wyjątkiem braku aktualnych danych nt. występowania chronionych gatunków roślin, grzybów i zwierząt.