



AS-PROJEKT Adam Stypik,

ul. Kołobrzeska 50G/15 80-394 Gdańsk, NIP: 984-013-81-59

tel. (+48) 604 479 271, fax. (58) 333 46 61

biuro@asprojekt.net www.asprojekt.net

MATERIAŁY DO DECYZJI O ZEZWOLENIU NA REALIZACJĘ INWESTYCJI DROGOWEJ

<i>Inwestor:</i>	Gmina Wejherowo, Os. Przyjaźni 6, 84-200 Wejherowo
<i>Temat opracowania:</i>	Budowa ulicy Kazimierza Grubby w Gowinie i Gościcinie.

Autor opracowania	mgr inż. Adam Stypik	
-------------------	-----------------------------	--

Gdańsk 07.2016r.

ZAWARTOŚĆ MATERIAŁÓW DO DECYZJI

CZEŚĆ OPISOWA:

- Opis techniczny.
- Wykaz działek zajętych pod inwestycję.

OPINIE:

PROJEKTY PODZIAŁÓW:

CZEŚĆ RYSUNKOWA:

Rys. 1 Plan orientacyjny

Rys. 2.1 – 2.4 Plan sytuacyjny

OPIS TECHNICZNY

CEL I ZAKRES OPRACOWANIA

Celem opracowania jest sporządzenie załącznika do wniosku o uzyskanie Decyzji o zezwoleniu na realizację inwestycji drogowej polegającej na budowie ulicy Kazimierza Grubby w Gowinie i Gościcinie.

W ramach budowy ulicy Kazimierza Grubby w Gowinie i Gościcinie przewiduje się:

- Budowę nowej nawierzchni ulicy Kazimierza Grubby,
- Przebudowę fragmentu ulicy Południowej w Gościcinie,
- Przebudowę fragmentu ulicy Drzewiarza w Gościcinie,
- Budowę zatok autobusowych,
- Budowę chodników,
- Budowę i przebudowę zjazdów
- Budowę rowów chłonno – odparowujących,
- Budowę zbiornika chłonno – odparowującego,
- Budowę kanalizacji deszczowej,
- Przebudowę i budowę oświetlenia w ciągu ulicy Południowej,
- Budowę wylotu kanalizacyjnego do zbiornika chłonno – odparowującego,
- Budowę przepustów,
- Niezbędną przebudowę kolidującej infrastruktury technicznej,
- Niezbędną wycinkę istniejącej zieleni,
- Wykonanie nowego oznakowania pionowego i poziomego,

Budowa ulicy Kazimierza Grubby w Gowinie i Gościcinie wraz z przebudową fragmentów ulicy Południowej i Drzewiarza zapewni komfortowe połączenie Gościcina z drogą powiatową nr 1336G (ulica Wejherowska).

2.1. Lokalizacja inwestycji

Analizowany odcinek drogi gminnej położony jest w województwie pomorskim w powiecie wejherowskim, gmina Wejherowo. Łączna długość planowanych do realizacji odcinków dróg wynosi około 2,2 km.

2.2. Istniejący stan zagospodarowania terenu

W stanie istniejącym ulica Kazimierza Grubby posiada nawierzchnię gruntową o szerokości około 5,0 – 5,5 m. Ulica Południowa posiada nawierzchnię z płyt typu „YOMB”, natomiast ulica Drzewiarza posiada nawierzchnię bitumiczną. Analizowany odcinek ulicy Grubby w większości przebiega poza obszarem zabudowanym.

W obszarze opracowania występuje sieć elektroenergetyczna i oświetleniowa, sieć teletechniczna, wodociągowa, gazowa, oraz kanalizacja sanitarna.

2.3. Analiza powiązania drogi z innymi drogami publicznymi

W istniejącym układzie drogowym w granicach inwestycji Ulica Kazimierza Grubby posiada skrzyżowania z następującymi drogami publicznymi:

- Droga powiatowa nr 1336G (ulica Wejherowska) – klasa Z,
- Droga gminna – ulica Południowa – klasa Z,

Ponadto ulica Kazimierza Grubby posiada skrzyżowania z gminnymi drogami niepublicznymi (

- Droga gminna wewnętrzna - ulica Jałowcowa - klasa D,
- Droga gminna wewnętrzna - ulica Pawła Jasienicy – klasa D.

Ulica Południowa na analizowanym odcinku posiada skrzyżowanie z przedmiotową ulicą Kazimierza Grubby oraz ulicą Drzewiarza. Ulica Drzewiarza jest drogą gminną klasy Z.

Ulica Drzewiarza na analizowanym odcinku posiada skrzyżowanie z ulicą Południową (droga gminna klasy Z).

OKREŚLENIE ZMIAN W DOTYCHCZASOWEJ INFRASTRUKTURZE ZAGOSPODAROWANIA TERENU

W ramach inwestycji przewiduje się budowę ulicy Kazimierza Grubby oraz przebudowę fragmentów ulicy Południowej i ulicy Drzewiarza. W ramach inwestycji zostanie wykonana nowa nawierzchnia ulicy Grubby, Południowej i Drzewiarza na analizowanych odcinkach. Ponadto wzdłuż ulicy Południowej zostaną wykonane dwie zatoki autobusowe.

Parametry techniczne zostały określone na podstawie Rozporządzenia Ministra Transportu i Gospodarki Morskiej z dnia 2 marca 1999r. w sprawie warunków technicznych, jakim powinny odpowiadać drogi publiczne i ich usytuowanie. (Dz. U. RP Nr 43 Poz. 430 z dnia 14 maja 1999r.)

Przyjęto następująca parametry techniczne:

-ulica Grubby:

Parametr techniczny	Wielkość
Klasa drogi	Z
Prędkość projektowa	50 km/h
Kategoria ruchu	KR3
Przekrój	1x2
Szerokość pasa ruchu	2,75 m
Szerokość chodnika	2,0 m
Szerokość pobocza	1,1 m

-ulica Południowa:

Parametr techniczny	Wielkość
Klasa drogi	Z
Prędkość projektowa	50 km/h
Kategoria ruchu	KR3
Przekrój	1x2
Szerokość pasa ruchu	3,0 m
Szerokość chodnika	2,0 m
Szerokość zatoki autobusowej	3,0 m

-ulica Drzewiarza:

Parametr techniczny	Wielkość
Klasa drogi	Z
Prędkość projektowa	50 km/h
Kategoria ruchu	KR3
Przekrój	1x2
Szerokość pasa ruchu	3,0 m
Szerokość chodnika	2,0 m

PLAN SYTUACYJNY.

Ulicą Kazimierza Grubby zaprojektowano o szerokości 5,5 m i przekroju częściowo drogowym, a częściowo ulicznym. Przekrój drogowy zaprojektowano od początku opracowania do km około 1+670. Pozostały odcinek zaprojektowano o przekroju półulicznym oraz ulicznym ograniczonym krawężnikami betonowymi 15x30 cm na ławie z oporem. Wzdłuż jezdni zaprojektowano jednostronny rów chłonno – odparowujący o szerokości od 50 cm (od początku rowu do km 0+920) do 100 cm (od km 0920 do końca rowu). Przeciwnskarpę na odcinku od początku rowu do km około 0+920 przewidziano do umocnienia fragmentami płytami ażurowymi 40x60x8 cm, a fragmentami poprzez umocnienie darnią. Od km około 0+920 rów zaprojektowano o szerokości 100 cm, a skarpy umocnione darnią o nachyleniu 1:1.5.

Dno rowu na całym odcinku umocnić darnią z rolki. W ciągu rowu w odstępach co 20 m zaprojektowano wykonanie palisad drewnianych. Palisady zaprojektowano o wysokości 40 cm ponad dnem rowu z pali drewnianych o średnicy 10 cm. Palisadę należy umocnić narzutem kamiennym. Pod zjazdami i skrzyżowaniami zaprojektowano przepusty z rur betonowych o średnicy 50 i 80 cm. Przepusty w ciągu projektowanego rowu zaprojektowano z rur żelbetowych o średnicy 50 cm i 80 cm z betonu klasy C45/55, klasa obciążenia III (C) – do 90kN/m. Przepusty należy posadzić na fundamentach kruszywowych o grubości 20 cm. Zasypkę przepustu wykonać z kruszywa

mrozoodpornego 0/31,5, D>5. Wlot i wylot ściał pod skosem 1:1, skarpy umocnić brukiem kamiennym o gr. 15 cm spoinowanym zaprawą cementową.

Od km około 1+664 wzdłuż ulicy Grubby zaprojektowano jednostronny chodnik o szerokości 2,0 m.

Ulicę Południową i ulicę Drzewiarza zaprojektowano o szerokości 6,0 m i przekroju ulicznym z chodnikami o szerokości 2,0 m. W ciągu ulicy Południowej zaprojektowano dwie zatoki autobusowe o szerokości 3,0 m. Przejście dla pieszych pomiędzy zatokami autobusowymi zaprojektowano o szerokości 6,0 m jako wyniesione.

Przed przejściami dla pieszych zaprojektowano montaż punktowych elementów odblaskowych typu "kocie oczy".

Odbiornikiem wód deszczowych ze zlewni F1 jest projektowany zbiornik chłonno - odparowujący

Zaprojektowano zbiornik chłonno - odparowujący o głębokości czynnej 0,9 m i powierzchni dna 720 m². Objętość zbiornika wynosi 648 m³. Skarpy zbiornika zaprojektowano o nachyleniu 1:1.5. Skarpy i dno zbiornika umocnić darnią. Wylot W1 zaprojektowano jako umocniony materacem kamiennym o grubości 20 cm. Dno zbiornika na długości 2 m przy wylocie umocnić materacem kamiennym o grubości 20 cm. Cały zbiornik zaprojektowano jako ogrodzony. Ogrodzenie wykonać z paneli ogrodzeniowych. Dojazd do zbiornika zapewniony zostanie poprzez bramę o szerokości 4,0 m.

Sieć teletechniczna.

Kolidującą sieć teletechniczną przewidziano do przebudowy w związku z kolizją z układem drogowym istniejącego punktu dostępowego, szafy TV, kabli doziemnych rozdzielczych oraz przyłączy abonenckich. Istniejącą sieć teletechniczną przechodzącą pod zjazdami przewidziano do zabezpieczenia dwudzielnymi rurami osłonowymi o średnicy 110 mm. Włazy i słupki przewidziano do regulacji wysokościowej. Należy zachować wymagane normami odległości od istniejącej sieci teletechnicznej. Roboty ziemne w miejscach zbliżeń do istniejącej sieci wodociągowej prowadzić ręcznie.

Sieć elektroenergetyczna.

Kolidującą sieć elektroenergetyczną przewidziano do przebudowy. Słup linii SN kolidujący z projektowaną skarpią przewidziano do demontażu oraz wykonania nowego w miejscu niekolizyjnym. Istniejące kable SN oraz NN przewidziano do przełożenia poza projektowany krawężnik lub krawędź jezdni. W ciągu ulicy Południowej oraz fragmentu ulicy Grubby zaprojektowano nowe oświetlenie uliczne.

Istniejące kable przechodzące pod zjazdami przewidziano do zabezpieczenia rurami osłonowymi dwudzielnymi o średnicy 110 mm. Skrzynki elektroenergetyczne przewidziano do regulacji wysokościowej. Należy zachować wymagane normami odległości od istniejącej sieci elektroenergetycznej. Roboty ziemne w miejscach zbliżeń do istniejącej sieci wodociągowej prowadzić ręcznie.

Sieć wodociągowa.

Kolidującą sieć wodociągową przewidziano do przebudowy. Istniejącą sieć kolidującą z projektowaną drogą przewidziano do rozbiórki. Nową sieć wodociągową zaprojektowano z rur ciśnieniowych Ø225, Ø160, i Ø110 PE100, SDR17, PN10 łączonych poprzez zgrzewanie doczołowe lub elektrooporowe. Podłączenie istniejących przyłączy domowych do projektowanego rurociągu wykonać poprzez zestaw przyłączeniowy z żeliwa sferoidalnego (na który składa się obejma z zasuwą), PN16, Ø225/40 do rur

PE, i szybkozłączeni do rur PE Ø40 oraz odpowiednio brakujący odcinek przewodu PE ze złączem Rurowo-Rurowym Ø40.

Wykonać montaż hydrantów podziemnych w węzłach: W1/1A – Hp1, W2/2a – Hp2, W2/3A – Hp3, W2/7 – Hp4, W2/9 – Hp5, W3/1A – Hp6, W3/4 – Hp7, W3/5 – Hp8 oraz na istn. wodociągu Ø225 - Hp1.1. Hydranty wykonać jako podziemne DN80 z kolanem żeliwnym kolnierзовym ze stopką. Hydrant zwieńczyć skrzynką uliczną żeliwną do hydrantów DN80.

Istniejące zasowy na sieci wodociągowej przewidziano do regulacji wysokościowej. Należy zachować wymagane normami odległości od istniejącej sieci wodociągowej. Roboty ziemne w miejscach zbliżeń do istniejącej sieci wodociągowej prowadzić ręcznie.

Kanalizacja sanitarna.

Istniejące wazy kanalizacyjne przewidziano do regulacji wysokościowej. Należy zachować wymagane normami odległości od istniejącej kanalizacji sanitarnej. Roboty ziemne w miejscach zbliżeń do istniejącej sieci wodociągowej prowadzić ręcznie.

Kanalizacja deszczowa.

Zaprojektowano nową sieć kanalizacji deszczowej na fragmencie ulicy Grubby, ulicy Południowej i Drzewiarza. Kanalizację deszczową zaprojektowano z rur PVC. Wody opadowe z projektowanej kanalizacji deszczowej zostaną odprowadzone do projektowanego zbiornika chłonna – odparowującego.

Sieć gazowa.

Istniejące zasowy na sieci gazowej przewidziano do regulacji wysokościowej. Należy zachować wymagane normami odległości od istniejącej sieci wodociągowej. Roboty ziemne w miejscach zbliżeń do istniejącej sieci wodociągowej prowadzić ręcznie.

OCHRONA ŚRODOWISKA

Realizacja inwestycji powodować będzie następujące rodzaje wprowadzanych do środowiska substancji lub energii (zarys problematyki):

- Wody opadowe zostaną odprowadzone częściowo poprzez projektowaną sieć kanalizacyjną do zbiornika chłonna – odparowującego w rejonie pętli autobusowej przy ulicy Drzewiarza, a częściowo do projektowanych rowów chłonna – odparowujących. Przed wylotem do zbiornika zainstalowany zostanie separator ropopochodnych.
- Planując zastosowanie rozwiązań w zakresie ochrony wód powierzchniowych należy stwierdzić, że nie zachodzi znaczące zagrożenie zanieczyszczeniami pochodzenia komunikacyjnego w trakcie funkcjonowania przebudowywanego odcinka drogi. Skuteczność zastosowanych rozwiązań zarówno w sytuacji normalnego funkcjonowania drogi oraz w sytuacjach awaryjnych w pełni zabezpiecza występujące tu zasoby wód powierzchniowych;
- wielkość i rodzaje wprowadzanych zanieczyszczeń powietrza atmosferycznego dotyczą CO, węglowodory alifatyczne oraz węgla elementarnego, według prognozy będą spełniały dopuszczalne stężenia w perspektywie prognozowanych natężeń ruchu;
- na wartości parametrów klimatu akustycznego terenów bezpośrednio znajdujących się wokół projektowanej do przebudowy skrzyżowania ma wpływ przede wszystkim hałas komunikacyjny wywołany ruchem pojazdów samochodowych. Zgodnie z obowiązującymi aktami prawnymi, w zakresie ochrony

przed hałasem i wibracjami ustalono, że zdefiniowaniu dopuszczalnego poziomu hałasu w środowisku na odcinku przebiegu podlegać będą tereny istniejącej zabudowy zagrodowej i mieszkaniowej. Stopień uciążliwości hałasu drogowego jest przed wszystkim funkcją natężenia strumienia ruchu pojazdów samochodowych, średniej prędkości, potoku ruchu oraz procentowego udziału pojazdów ciężkich w potoku ruchu. Prognozowany zasięg oddziaływania hałasu przebudowanego skrzyżowania nie wymaga podjęcia działań minimalizujących, do których zaliczyć należy budowę ekranów akustycznych, wymianę stolarki okiennej i budowlanej oraz w sytuacji konfliktowych wykup budynków bądź zmiana funkcji.

- powstające w trakcie przebudowy drogi odpady nie są zaliczone do odpadów niebezpiecznych i zgodnie z koncepcją przebudowy drogi mogą zostać one wytworzone i odzyskane w miejscu wytworzenia. Podczas eksploatacji drogi przewiduje się występowanie pewnych ilości szlamów powstających podczas czyszczenia urządzeń podczyszczających wody opadowe. Są to odpady z grupy *odpady z odwadniania olejów w separatorach tj.: szlamy z kolektorów*.

W związku z charakterem planowanego przedsięwzięcia na obecnym etapie prognozuje się zastosowanie rozwiązań chroniących środowisko jedynie w zakresie ochrony wód powierzchniowych, podziemnych i gleby. W pozostałych istotnych zakresach – powietrze atmosferyczne i klimat akustyczny – nie prognozuje się wystąpienia znaczących oddziaływań, powodujących konieczność stosowania technicznych rozwiązań chroniących środowisko.

Występujące poza planowaną inwestycją obszary objęte ochroną przyrody w postaci form ochrony przyrody zgodnie z *Ustawą z dnia 16 kwietnia 2004 r. o ochronie przyrody* nie są położone w zasięgu znaczącego oddziaływania planowanego przedsięwzięcia.

Decyzja środowiskowa stanowi część projektu zagospodarowania terenu.

Opis sporządził:

mgr inż. Adam Stypik

WYKAZ DZIAŁEK ZAJĘTYCH POD INWESTYCJĘ

1. Budowa drogi gminnej - ulicy Kazimierza Grubby klasy „Z”:

Obręb Gowino: 29/1, 81/3 (z podziału 81), 84/7, 84/178, 84/180, 84/184, 84/182, 85/2, 342/7 (z podziału 342/5), 342/8 (z podziału 342/5)

Obręb Gościcino:1232, 1233/51, 1233/58

2. Przebudowa drogi gminnej - ulicy Południowej klasy „Z”:

Obręb Gościcino:869/1, 885/5 (z podziału 885), część działki 886, 1207, 1233/60 (z podziału 1233/1), 1255,

3. Przebudowa drogi gminnej - ulicy Drzewiarza klasy „Z” położonej na działkach:

Obręb Gościcino:824, 869/2, 885/3 (z podziału 885), część działki 886,

Działki przeznaczone do czasowego zajęcia:

Obręb Gościcino:

885/4 - przebudowa wodociągu,

1225 - przebudowa skrzyżowania z ulicą Jałowcową,

Obręb Gowino:

84/1, 85/1, 86/1, 87 - przebudowa skrzyżowania z drogą powiatową nr 1336G (ul. Wejherowska),

84/136 - przebudowa skrzyżowania z ul. Pawła Jasienicy (droga gminna wewnętrzna),

84/8 - przebudowa odwodnienia ul. Grubby.

Opinia Wójta Gminy Wejherowo



Urząd Gminy Wejherowo

Referat Inwestycji i Gospodarki
Komunalnej

84-200 Wejherowo, Osiedle Przyjaźni 6

tel. 677 97 13, 677 97 41, 677 97 47, fax. 677 97 00 sekretariat@ug.wejherowo.pl

Wejherowo, dn. 25.02.2016r.

RIGK.7230.55.2016.AP

AS-PROJEKT
ul. Kołobrzaska 50G/15
80-394 Gdańsk

Dotyczy: pisma z dnia 19.02.2016r. - opracowania projektowego pn.: „Budowa ul. Grubby w Gościcinie i Gowinie”.

W odpowiedzi na pismo z dnia 19.02.2016r. oraz w oparciu o ustawę z dnia 10 kwietnia 2003r. o szczególnych zasadach przygotowania i realizacji inwestycji w zakresie dróg publicznych (Dz. U. 2003 nr 80 poz. 721 z późniejszymi zmianami) Urząd Gminy Wejherowo informuje, że

opiniuje pozytywnie

przedłożony projekt „Budowy ul. Grubby w Gościcinie i Gowinie”.

Zaproponowane przedsięwzięcie realizuje następujące cele nadrzędne, poprawiające infrastrukturę zagospodarowania terenu:

1. dostosowanie konstrukcji nawierzchni jezdni ulicy do obecnie panującej struktury rodzajowej pojazdów, uczestniczących w ruchu drogowym,
2. eliminacja, bądź znaczne ograniczenie obecnie występujących niekorzystnych zjawisk związanych z funkcjonowaniem ulicy w zakresie obszaru terenu podlegającego budowie,
3. podniesienie walorów estetyczno – wizualnych.

Projektowany układ jest niezbędny w zakresie bezpieczeństwa ruchu drogowego, poprawy komfortu jazdy, jak i polepszenia obsługi terenów przyległych.

Z poważaniem

WÓJTA
Henryk Skwarło
Henryk Skwarło

Otrzymują:

1. adresat
2. a/a

Opinia Wójta Gminy Wejherowo

OŚWIADCZENIE

Oświadczam, że do wniosku, na podstawie art. 11b, ust. 1, w związku z art. 11a, ust. 1 ustawy z dnia 25 lipca 2008 r. o zmianie ustawy o szczególnych zasadach przygotowania i realizacji inwestycji w zakresie dróg publicznych oraz o zmianie niektórych innych ustaw, Zarząd Województwa Pomorskiego nie wydał opinii w terminie 14 dni od dnia złożenia wniosku, co traktuje się jako brak zastrzeżeń do wniosku (art. 11b, ust. 2).

Oświadczam:

mgr inż. Adam Stypik



ZARZĄD POWIATU WEJHEROWSKIEGO

84-200 Wejherowo, ul. 3 Maja 4

tel. (058)-572-94-79 fax: (058)-572-94-79 e-mail: Starostwo@powiat.wejher.pl

GN.7111.2.2016.BO

Wejherowo, 2016-03-17
za zwrotnym potwierdzeniem odbioru

AS-PROJEKT Adam Stypik
ul. Kołobrzeska 50G/15
80-394 Gdańsk

Dotyczy: „Budowa ulicy Kazimierza Grubby w Gowinie i Gościcinie”

W odpowiedzi na Państwa pismo z dnia 19.02.2016 r. oraz w oparciu o ustawę z dnia 10 kwietnia 2003 r. o szczególnych zasadach przygotowania i realizacji inwestycji w zakresie dróg publicznych (tekst jedn. Dz.U. z 2015 r. poz. 2031) informuję, że Zarząd Powiatu Wejherowskiego projekt dotyczący realizacji przedmiotowej inwestycji **zaopiniował pozytywnie.**

Przy realizacji projektu pt.: „Budowa ulicy Kazimierza Grubby w Gowinie i Gościcinie” należy uwzględnić przebudowę skrzyżowania z drogą powiatową nr 1336G.

Przy przebudowie w/w skrzyżowania należy przyjąć:

- wykonanie bezpiecznych przejść dla pieszych,
- przeniesienie zatok autobusowych tak aby spełniały wymagania Rozporządzenia Ministra Transportu i Gospodarki Morskiej z dnia 2 marca 1999 r. w sprawie warunków technicznych, jakim powinny odpowiadać drogi publiczne i ich usytuowanie,
- skanalizowanie skrzyżowania.

Niniejszą opinię wystawia się w celu wydania **decyzji o zezwoleniu na realizację inwestycji drogowej.**


 WICE STAROSTA
 Witold Kozłowski
 ZARZĄD POWIATU
 w Wejherowie
 84-200 WEJHEROWO
 ul. 3 Maja 4



Dyrektor Regionalnej Dyrekcji Lasów Państwowych w Gdańsku

Gdańsk, 08.08.2016

Zn.spr.: ZS.2215.2.48.2016.KR

Pan Adam Stypik
AS-PROJEKT.
ul. Kołobrzeska 50G/15
80-394 Gdańsk
działający jako pełnomocnik
Wójta Gminy Wejherowo
ul. Osiedle Przyjaźni 6
84-200 Wejherowo

Dot. wydania opinii do projektu „Budowa ulicy Kazimierza Grubby w Gowinie i Gościcinie”.

Na podstawie art. 11d ust. 1 pkt. 8 lit. e ustawy z dnia 10 kwietnia 2003 r. o szczególnych zasadach przygotowania i realizacji inwestycji w zakresie dróg publicznych (tekst jednolity Dz. U. z 2008 r. Nr 193, poz. 1194), odnosząc się do wniosku **Wójta Gminy Wejherowo** złożonego przez pełnomocnika Adama Stypik pismem z dnia 06.07.2016 r. (wpłynęło 08.07.2016r.) o wydanie opinii dla inwestycji drogowej polegającej na *budowie ulicy Kazimierza Grubby w Gowinie i Gościcinie*, wnioszek **opiniuję pozytywnie**.

Do wiadomości:

- Nadleśniczy Nadleśnictwa Gdańsk

D Y R E K T O R
Z up. ZASTĘPCA DYREKTORA
Regionalnej Dyrekcji
Lasów Państwowych w Gdańsku
mgr inż. Murcin Naderza



Regionalna Dyrekcja Lasów Państwowych w Gdańsku, ul. Ks. Rogaczewskiego 5/19, 80-804 Gdańsk
tel.: +48 58 32-12-200, fax: +48 58 30-21-125, e-mail: rdlp@gdansk.lasy.gov.pl

www.lasy.gov.pl

Pomorski Wojewódzki Konserwator Zabytków

ZA.5183.169.2016.SS

Gdańsk, dnia 03.03.2016 r.

AS-PROJEKT Adam Stypik
ul. Kołobrzaska 50 G/15
80-394 Gdańsk

Dotyczy: wniosku AS-PROJEKT Adam Stypik, ul. Kołobrzaska 50 G/15, 80-394 Gdańsk z dnia 19.02.2016 (wpłynęło 19.02.2016) o wydanie opinii do wniosku o wydanie decyzji o zezwoleniu na realizację inwestycji drogowej dla zadania Budowa ulicy Kazimierza Grubby w Gowinie i Gościnnie.

Na podstawie art. 7 pkt 4, art. 22 ust. 2, art. 27, art. 31 Ustawy o ochronie zabytków i opiece nad zabytkami z dnia 23 lipca 2003 r. (tekst jednolity Dz.U. 2014 nr 0 poz. 1446) i art. ustawy z dnia 10 kwietnia 2003 r. O szczegółowych zasadach przygotowania i realizacji inwestycji w zakresie dróg publicznych (Dz.U. z 2003 r. Nr 80, poz. 721 z późniejszymi zmianami) Pomorski Wojewódzki Konserwator Zabytków informuje, że ze względu na brak dotychczasowego rozpoznania przedmiotowego obszaru w ramach programu „Archeologiczne Zdjęcie Polski” prace ziemne związane należy objąć nadzorem archeologicznym.

Na nadzór archeologiczny, jako formę badań archeologicznych, należy uzyskać pozwolenie Wojewódzkiego Konserwatora Zabytków w drodze decyzji administracyjnej (art. 36 ust. 1 pkt. 5 cyt. Ustawy). Inwestor wybiera wykonawcę badań we własnym zakresie. Badania archeologiczne może prowadzić osoba, która posiada tytuł zawodowy magistra uzyskany po ukończeniu studiów wyższych na kierunku archeologia oraz odbyła co najmniej 12-miesięczną praktykę w zakresie tych badań, zgodnie z art. 37e cyt. Ustawy o ochronie zabytków i opiece nad zabytkami.

Z up. Pomorskiego Wojewódzkiego
Konserwatora Zabytków
E. Przytarska
mgr Edyta Przytarska
Kierownik Wydziału
ds. Zabytków Archeologicznych

Otrzymują:

1. AS-PROJEKT Adam Stypik, ul. Kołobrzaska 50 G/15, 80-394 Gdańsk
2. a/a SS

WOJEWÓDZKI URZĄD OCHRONY ZABYTKÓW W GDANSKU
WYDZIAŁ DS. ZABYTKÓW ARCHEOLOGICZNYCH
ul. Populanka 2, 80-807 Gdańsk, tel.: 58 301-62-67
www.ochronazabytkow.gda.pl, e-mail: gdaansk@zabytki.mali.pl

OŚWIADCZENIE

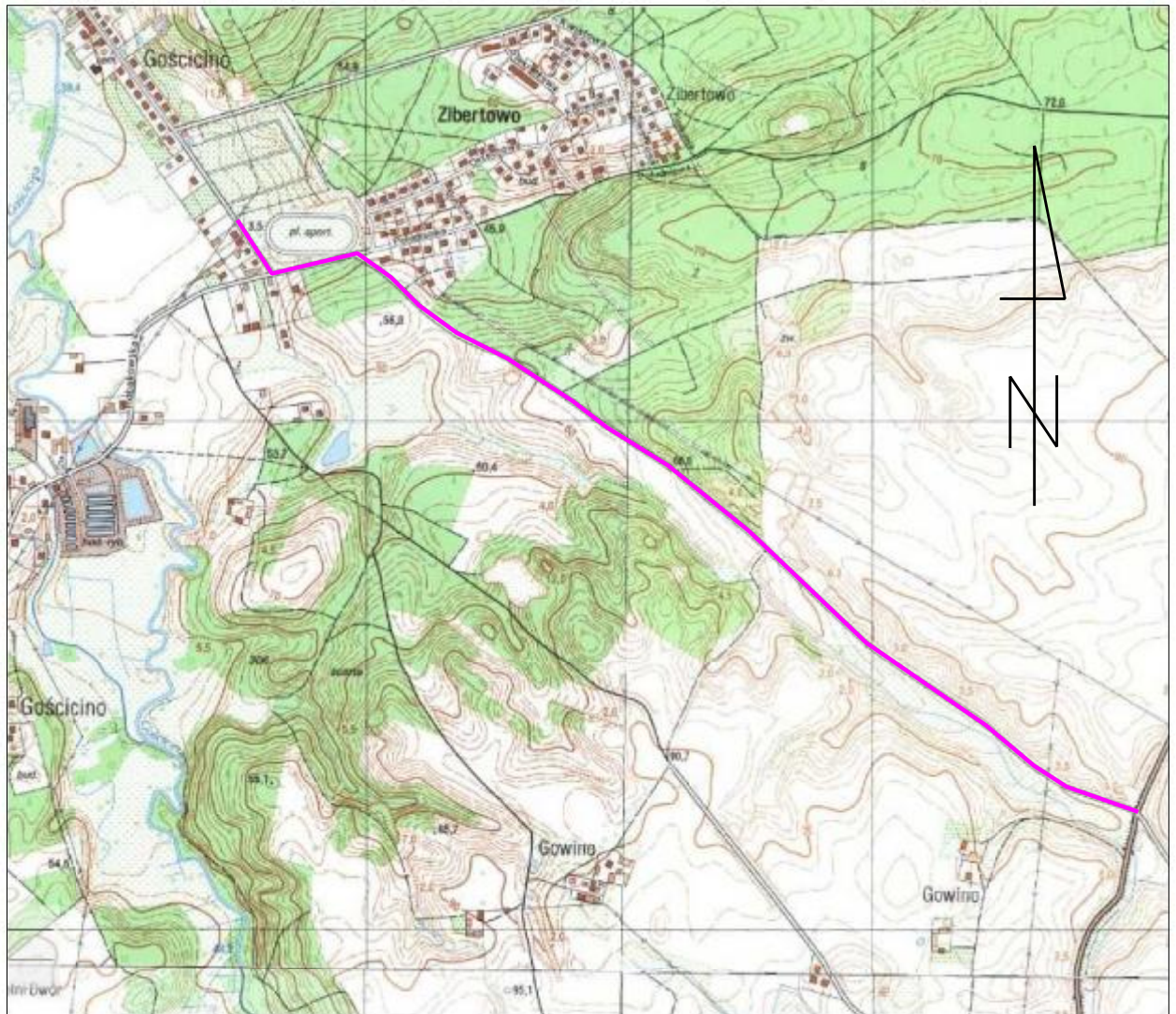
Oświadczam, że do wniosku, na podstawie art. 11d, ust. 1 pkt. 8, w związku z art. 11a, ust. 1 ustawy z dnia 25 lipca 2008 r. o zmianie ustawy o szczególnych zasadach przygotowania i realizacji inwestycji w zakresie dróg publicznych oraz o zmianie niektórych innych ustaw, Dyrektor Regionalnego Zarządu Gospodarki Wodnej w Gdańsku nie wydał opinii w terminie 30 dni od dnia otrzymania wniosku, co traktuje się jako brak zastrzeżeń do wniosku (art. 11d, ust. 2).

Oświadczam:

mgr inż. Adam Stypik

PLAN ORIENTACYJNY

Skala 1:10 000



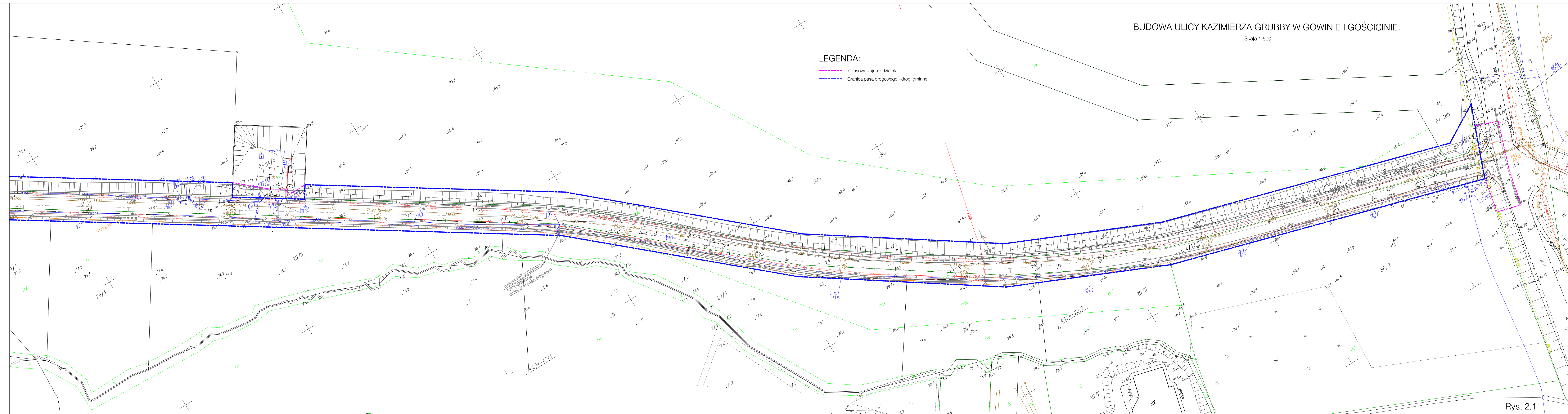
— zakres opracowania

BUDOWA ULICY KAZIMIERZA GRUBBY W GOWINIE I GOŚCICINIE.

Skala 1:500

LEGENDA:

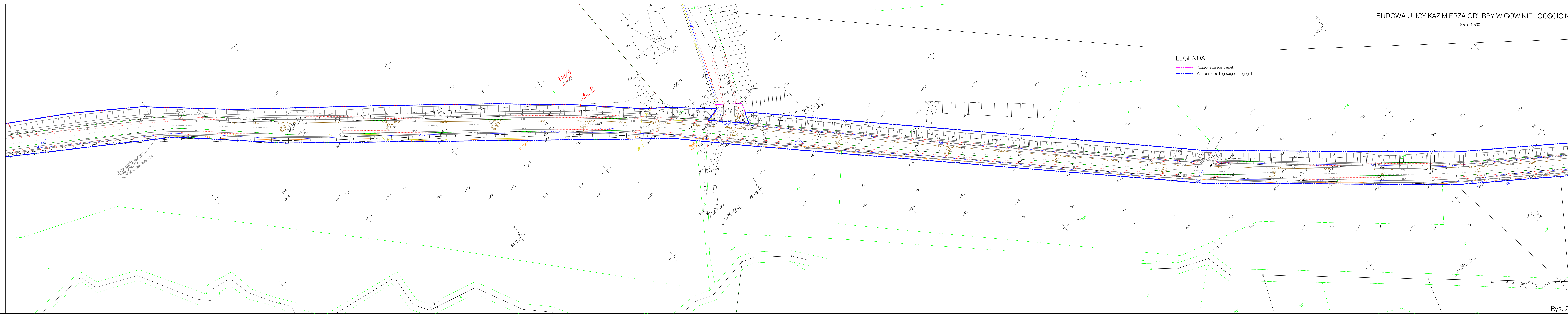
- Czasowe zajęcie działek
- Granica pasa drogowego - drogi gminne

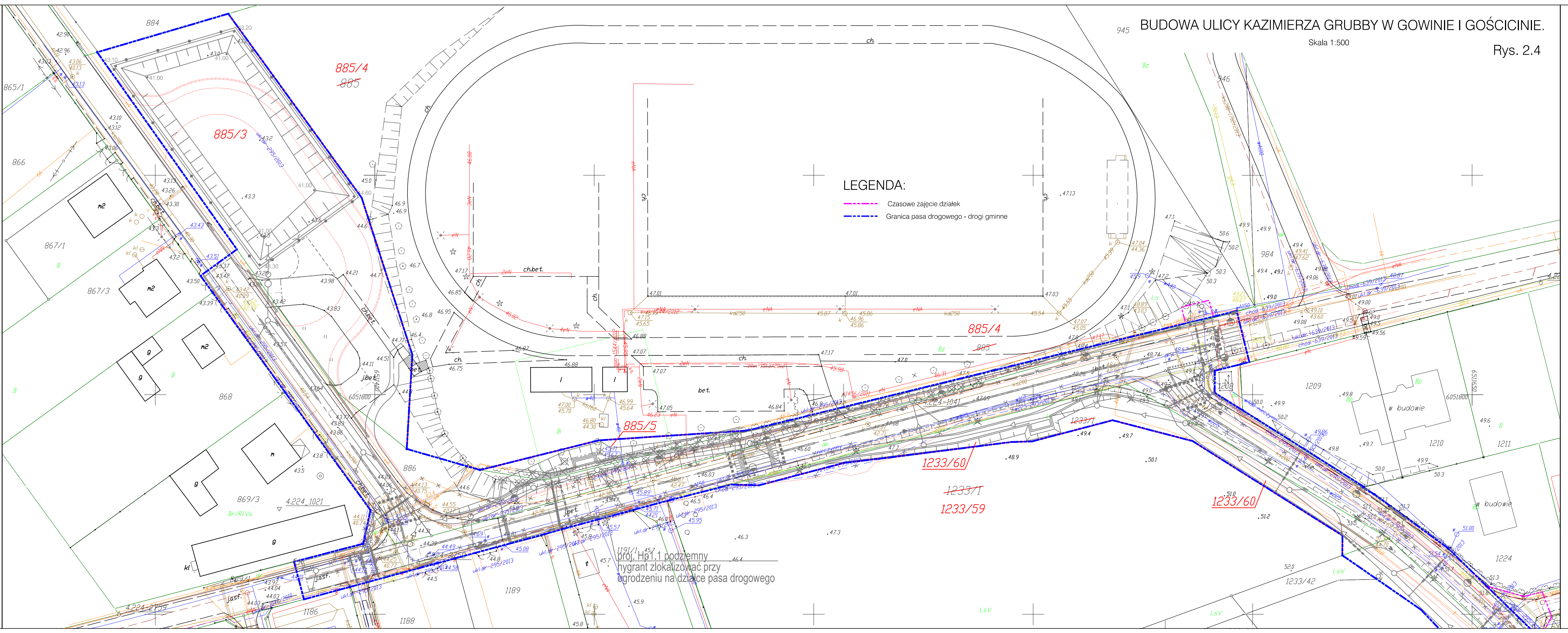


Rys. 2.1

LEGENDA:

- Czasowe zajęcie działek
- - - Granica pasa drogowego - drogi gminne





LEGENDA:
- - - - - Czasowe zajęcie działek
- - - - - Granica pasa drogowego - drogi gminne

brój. H₀1.1 podziemny
hygrant zlokalizować przy
ogrodzeniu na działce pasa drogowego

885/4
~~885~~

885/3

885/4

885/5

1233/60

1233/1

1233/59

1233/60

1224

1211

1210

1209

1208

1207

1206

1205

1204

1203

1202

1201

1200

1199

1198

1197

1196

1195

1194

1193

1192

1191

867/3

867/1

866

865/1

884

885

1188

1189

1190

1191

1192

1193

1194

1195

1196

1197

1198

1199

1200

1201

1202

1203

1204

1205

1206

1207

1208

1209

1210

1211

1212

1213

1214

1215

1216

1217

1218

1219

1220

1221

1222

1223

1224

1225

1226

1227

1228

1229

1230

1231

1232

1233

1234

1235

1236

1237

1238

1239

1240

1241

1242

1243

1244

1245

1246

1247

1248

1249

1250

1251

1252

1253

1254

1255

1256

1257

1258

1259

1260

1261

1262

1263

1264

1265

1266

1267

1268

1269

1270

1271

1272

1273

1274

1275

1276

1277

1278

1279

1280

1281

1282

1283

1284

1285

1286

1287

1288

1289

1290

1291

1292

1293

1294

1295

1296

1297

1298

1299

1300

1301

1302

1303

1304

1305

1306

1307

1308

1309

1310

1311

1312

1313

1314

1315

1316

1317

1318

1319

1320

1321

1322

1323

1324

1325

1326

1327

1328

1329

1330

1331

1332

1333

1334

1335

1336

1337

1338

1339

1340

1341

1342

1343

1344

1345

1346

1347

1348

1349

1350

1351

1352

1353

1354

1355

1356

1357

1358

1359

1360

1361

1362

1363

1364

1365

1366

1367

1368

1369

1370

1371

1372

1373

1374

1375

1376

1377

1378

1379

1380

1381

1382

1383

1384

1385

1386

1387

1388

1389

1390

1391

1392

1393

1394

1395

1396

1397

1398

1399

1400

1401

1402

1403

1404

1405

1406

1407

1408

1409

1410

1411

1412

1413

1414

1415

1416

1417

1418

1419

1420

1421

1422

1423

1424

1425

1426

1427

1428

1429

1430

1431

1432

1433

1434

1435

1436

1437

1438

1439

1440

1441

1442

1443

1444

1445

1446

1447

1448

1449

1450

1451

1452

1453

1454

1455

1456

1457

1458

1459

1460

1461

1462

1463

1464

1465

1466

1467

1468

1469

1470

1471

1472

1473

1474

1475

1476

1477

1478

1479

1480

1481

1482

1483

1484

1485

1486

1487

1488

1489

1490

1491

1492

1493

1494

1495

1496

1497

1498

1499

1500

1501

1502

1503

1504

1505

1506

1507

1508

1509