

Strona Internetowa Zamawiającego  
Tablica Ogłoszeń UG Wejherowo

## ZAPYTANIE OFERTOWE

Gmina Wejherowo zwraca się o złożenie oferty cenowej na zaprojektuj i wybuduj według PFU. W ramach zadania przewiduje się wykonanie dokumentacji projektowej i/lub budowę sieci wodociągowych na terenie Gminy Wejherowo. Przewiduje się zaprojektowanie i wybudowanie następujących sieci:

1. Budowa sieci wodociągowej śr. 110mm w Gowinie – ul. Różana około 380m z zasuwami odcinającymi i hydrantami,
2. Budowa sieci wodociągowej śr. 110mm w Zbychowie – ul. Kwiatowa około 380m z zasuwami odcinającymi i hydrantami,

*Zgodnie z art. 4 pkt 8 ustawy z dnia 29 stycznia 2004 r. Prawo zamówień publicznych (Dz. U. z 2015r. , poz. 2164 z późn. zm.) do niniejszego zamówienia nie stosuje się przepisów ustawy. W związku z powyższym postępowanie jest prowadzone w oparciu o Regulamin Udzielania Zamówień Publicznych w Urzędzie Gminy Wejherowo zgodnie z Zarządzeniem nr 96/2017 Wójta Gminy Wejherowo z dnia 07.06.2017r.*

**Uwaga: Zamawiający zastrzega sobie prawo swobodnego wyboru oferty, odwołania postępowania lub jego zamknięcia bez wybrania którejkolwiek z ofert.**

### I. Opis przedmiotu zamówienia :

Przedmiot zamówienia obejmuje wykonanie dokumentacji projektowej, uzyskanie niezbędnych decyzji zezwalających na wykonanie robót, a następnie wykonanie prac budowlanych polegających na budowie i rozbudowie sieci wodociągowych w pasach dróg powiatowych i gminnych w granicach administracyjnych Gminy Wejherowo.

Zakres prac należy dostosować do wymagań Zamawiającego przedstawionych w Programie Funkcjonalno-Użytkowym, który opisuje wymagania i oczekiwania Zamawiającego stawiane przedmiotowej inwestycji. Wykonawca w ramach realizacji projektu powinien kontynuować określony w Programie układ funkcjonalny w sposób zgodny z przepisami. Działanie Wykonawcy oraz wyniki jego pracy muszą być zgodne z obowiązującym porządkiem prawnym.

### II. Dodatkowe informacje dotyczące zamówienia:

- 2.1 Przewidywany termin wykonania zadania: **do 15.12.2017r.**
- 2.2 Termin związania z ofertą: 30 dni od upływu składania ofert.
- 2.3 W ofercie należy podać cenę przedmiotu zamówienia. Cena będzie ryczałtem i nie ulega zmianie do zakończenia realizacji przedmiotu zamówienia.
- 2.4 Wykonawca zobowiązany jest uwzględnić w cenie oferty wszystkie koszty niezbędne do prawidłowego, pełnego i terminowego wykonania przedmiotu zamówienia – wynikające zarówno z załączonych warunków technicznych jak i własnej wiedzy i doświadczenia oraz inne nie ujęte a konieczne dla osiągnięcia zamierzonego celu.

- 2.5 Jeżeli przy obliczeniu ceny Wykonawca pominię lub nie doszacuje zakresu, którego wykonanie jest niezbędne przy realizacji przedmiotu zamówienia, nie zostanie on dodatkowo opłacony po jego wykonaniu, gdyż Zamawiający uważać będzie, że został ujęty w cenie oferty.
- 2.6 Za najkorzystniejszą zostanie uznana oferta, która będzie zawierała najniższą cenę.
- 2.7 Zamawiający zastrzega sobie możliwość rozstrzygnięcia niniejszego zapytania odrębnie w odniesieniu do zadania 1 i zadania 2.

### **III. Termin i warunki płatności.**

- 1.1 Rozliczenie przedmiotu zamówienia nastąpi fakturą po jego wykonaniu.
- 1.2 Podstawą do wystawienia faktury VAT będzie stanowił podpisany przez obie strony protokół odbioru przedmiotu umowy.
- 1.3 Płatność jednorazowa, dokonana będzie w ciągu 30 dni od dnia złożenia prawidłowo wystawionej faktury wraz z protokołem odbioru.

### **IV. Warunki, które muszą spełniać Wykonawcy biorący udział w postępowaniu:**

- 4.1 Posiadać wiedzę i doświadczenie w zakresie realizacji zamówienia o charakterze do niniejszego zamówienia.
- 4.2 Posiadać potencjał osobowy, tj. dysponować osobami, które posiadają uprawnienia wykonawcze w branży konstrukcyjno-budowlanej i elektrycznej

Zamawiający oceni spełnienie w/w warunków na podstawie złożonych oświadczeń w treści formularza ofertowego.

### **V. Miejsce i termin składania ofert:**

Wypełniony (podpisany przez osoby upoważnione do zaciągania zobowiązań) formularz ofertowy przesłać do dnia 15.09.2017r. godz. 12.00 na adres:

Urząd Gminy Wejherowo, ul. Transportowa 1, 84-200 Wejherowo

### **VI Opis sposobu składania ofert:**

- a) Ofertę należy przygotować wypełniając załączony formularz ofertowy;
- b) Do oferty należy dołączyć:
  - aktualny odpis z właściwego dla Wykonawcy rejestru albo aktualne zaświadczenie o wpisie do ewidencji działalności gospodarczej, jeżeli odrębne przepisy wymagają wpisu do rejestru lub zgłoszenia do ewidencji działalności gospodarczej.
  - Wykaz zrealizowanych zamówień o charakterze zbliżonym do niniejszego z podaniem zakresu, daty wykonania oraz zamawiającego na rzecz którego prace były wykonywane
- c) Oferta musi być podpisana przez osobę upoważnioną do reprezentowania Wykonawcy.

Ofertę należy złożyć w zamkniętej kopercie z dopiskiem:

*Odpowiedź na zapytanie ofertowe na zadanie o nazwie: „wykonanie dokumentacji projektowej i budowę sieci wodociągowych na terenie Gminy Wejherowo następujących sieci:*

*1. Budowa sieci wodociągowej śr. 110mm w Gowinie – ul. Różana około 380m z zasuwami odcinającymi i hydrantami,*

2. Budowa sieci wodociągowej śr. 110mm w Zbychowie – ul. Kwiatowa około 380m z zasuwami odcinającymi i hydrantami,

- nie otwierać przed .....

#### VII. Inne:

- 7.1 Oferty złożone po terminie wyznaczonym w niniejszym zapytaniu nie będą brane pod uwagę.
- 7.2 Przez termin składania ofert rozumie się wymagany okres czasu, w którym oferta musi być dostarczona do Urzędu Gminy Wejherowo, aby była rozpatrzona.
- 7.3 Zamawiający zastrzega sobie prawo do nieuwzględnienia ofert nie spełniających postanowień i warunków określonych w niniejszym zapytaniu.
- 7.4. Załącznikami do opisu przedmiotu zamówienia są:  
Załącznik 1 – PFU

Sporządził: Janusz Kutylowski

Kierownik  
Referatu Inżynierski  
mgr inż. Tomasz Igrzdzowski



Załączniki :

1. Formularz ofertowy.
2. Program funkcjonalno - użytkowy

**FORMULARZ OFERTY**

Zaprojektowanie i wybudowanie następujących sieci:

1. Budowa sieci wodociągowej śr. 110mm w Gowinie – ul. Różana około 380m z zasuwaniami odcinającymi i hydrantami,
2. Budowa sieci wodociągowej śr. 110mm w Zbychowie – ul. Kwiatowa około 380m z zasuwaniami odcinającymi i hydrantami,

Wejherowo, dnia .....

PIECZĄTKA FIRMOWA OFERENTA

**URZĄD GMINY WEJHEROWO*****UL. Transportowa 1*****WEJHEROWO****OFERTA**

**Nawiązując do zaproszenia do złożenia oferty na zaprojektowanie i wybudowanie następujących sieci:**

1. Budowa sieci wodociągowej śr. 110mm w Gowinie – ul. Różana około 380m z zasuwaniami odcinającymi i hydrantami,
2. Budowa sieci wodociągowej śr. 110mm w Zbychowie – ul. Kwiatowa około 380m z zasuwaniami odcinającymi i hydrantami,

Oferujemy wykonanie wymienionego zakresu przedmiotu zamówienia na zasadach określonych w zaproszeniu za cenę:

**1. Budowa sieci wodociągowej śr. 110mm w Gowinie – ul. Różana około 380m z zasuwaniami odcinającymi i hydrantami,**

netto: ..... zł.

(słownie: .....

.....

oraz obowiązujący podatek VAT (23%) w kwocie: .....

słownie: .....

Łącznie (brutto) .....

**2. Budowa sieci wodociągowej śr. 110mm w Zbychowie – ul. Kwiatowa około 380m z zasuwaniami odcinającymi i hydrantami,**

netto: ..... zł.

(słownie): .....

.....

oraz obowiązujący podatek VAT (23%) w kwocie: .....

słownie: .....

Łącznie (brutto) .....

**Łącznie zadanie 1i 2 (brutto) .....**



(Słownie) .....

1. Na wykonanie przedmiotu zamówienia udzielamy gwarancji na okres ..... miesięcy od dokonania odbioru przez Zamawiającego.
2. Zobowiązujemy się do wykonania przedmiotu zamówienia w czasie ..... dni kalendarzowych.
3. Oświadczamy, że dokonaliśmy wizji w terenie.
4. Oświadczamy, że w stosunku do firmy nie wszczęto postępowania upadłościowego ani likwidacyjnego.
5. Zobowiązujemy się, w przypadku wyboru naszej oferty do zawarcia umowy w czasie wskazanym przez Zamawiającego.

Data:.....

-----  
pełna nazwa firmy Oferenta

-----  
(podpis/y uprawnionych przedstawicieli oferenta)

## PROGRAM FUNKCJONALNO-UŻYTKOWY

Nazwa zamówienia:	Rozbudowa i przebudowa sieci wodociągowych na terenie Gminy Wejherowo
Adres obiektu:	Gmina Wejherowo OBR. 0010 GOWINO, DZ. NR: 158 OBR. 0018 ZBYCHOWO, DZ. NR:47,48
Zamawiający:	Gmina Wejherowo ul. Osiedle Przyjaźni 6 84 -200 Wejherowo
Zakres robót budowlanych:	CPV <ul style="list-style-type: none"><li>• <b>71320000-7</b> – Usługi inżynierskie w zakresie projektowania</li><li>• <b>45231300-8</b> – Roboty budowlane w zakresie budowy wodociągów i rurociągów do odprowadzania ścieków</li><li>• <b>45111200-0</b> – Roboty w zakresie przygotowania terenu pod budowę i roboty ziemne</li><li>• <b>45232150-8</b> – Roboty w zakresie rurociągów do przesyłu wody</li><li>• <b>44162500-8</b> – Rurociągi wody pitnej</li></ul>
Opracował:	Magdalena Rozwałka-Hamera Tomasz Drozdowski

## **1. OPIS OGÓLNY PRZEDMIOTU ZAMÓWIENIA**

### **1.1. Zakres Przedmiotu Zamówienia**

Przedmiot zamówienia obejmuje wykonanie dokumentacji projektowej, uzyskanie niezbędnych decyzji zezwalających na wykonanie robót, a następnie wykonanie prac budowlanych polegających na budowie i rozbudowie sieci wodociągowych w pasach dróg powiatowych i gminnych w granicach administracyjnych Gminy Wejherowo.

Zakres prac należy dostosować do wymagań Zamawiającego przedstawionych w niniejszym Programie Funkcjonalno-Użytkowym, który opisuje wymagania i oczekiwania Zamawiającego stawiane przedmiotowej inwestycji. Wykonawca w ramach realizacji projektu powinien kontynuować określony w Programie układ funkcjonalny w sposób zgodny z przepisami. Działanie Wykonawcy oraz wyniki jego pracy muszą być zgodne z obowiązującym porządkiem prawnym.

Zamówienie obejmuje:

- wykonanie analizy wstępnej obejmującej pozyskanie weryfikację wszystkich danych wyjściowych stanowiących podstawę opracowania dokumentacji projektowej;
- wykonanie projektu budowlanego dla poszczególnych wydzielonych przez Zamawiającego sieci wraz z dopełnieniem wymagań prawa budowlanego umożliwiających realizację poszczególnych projektów (2 egz.);
- ewentualne dokonanie niezbędnych zgłoszeń urzędowych oraz uzyskanie niezbędnych decyzji administracyjnych;
- sporządzenie projektu realizacji robót (wykonawczego) dla poszczególnych instalacji (2 egz.);
- sporządzenie kosztorysów budowlanych metodą kalkulacji uproszczonej z podaniem wartości: robocizny, materiałów i sprzętu dla poszczególnych instalacji (2 egz.);
- wykonanie dokumentacji powykonawczej (2 egz.);

W skład przewidywanych do realizacji robót budowlanych wchodzi:

1. Prace przygotowawcze.
2. Prace rozbiórkowe.
3. Roboty montażowe w branży sanitarnej
5. Prace wykończeniowe.
6. Usuwanie usterek w okresie rękojmi i gwarancji.

### **1.2. Charakterystyczne parametry inwestycji**

W ramach zadania przewiduje się wykonanie dokumentacji projektowej i/lub budowę sieci wodociągowych na terenie Gminy Wejherowo. Przewiduje się zaprojektowanie i wybudowanie następujących sieci:

1. Budowa sieci wodociągowej śr. 110mm w Gowinie – ul. Różana około 380m z zasuwami odcinającymi i hydrantami,
2. Budowa sieci wodociągowej śr. 110mm w Zbychowie – ul. Kwiatowa około 380m z zasuwami odcinającymi i hydrantami,

### **1.3. Aktualne uwarunkowania wykonania przedmiotu zamówienia**

#### **1.3.1. Opis stanu istniejącego**

Gmina Wejherowo, położona w północnej części województwa pomorskiego, jest jedną z 9 gmin powiatu wejherowskiego, okalającą miasto stołeczne Wejherowo we wschodniej części powiatu. Jednostka zajmuje obszar o powierzchni 194,08 km<sup>2</sup>. Sieć osadniczą tworzy miasto stołeczne Wejherowo, w którym znajduje się siedziba gminy, oraz 16 sołectw: Bieszkowice, Bolszewo,

Gniewowo, Gościcino, Gowino, Góra, Kąpino, Kniewo, Łężyce, Nowy Dwór Wejherowski, Orle, Reszki, Sopieszyno, Ustarbowo, Warszkowo, Zbychowo.

Teren, na którym planowane jest zrealizowanie inwestycji, należy do Gminy Wejherowo oraz właścicieli prywatnych.

W załączniku nr 1 do PFU Zamawiający przedstawił dokumentację fotograficzną stanu istniejącego.

W załączniku nr 2 do PFU Zamawiający przedstawił orientacyjną lokalizację planowanych inwestycji.

### **1.3.2. Szczególne warunki i ograniczenia**

#### **1.3.2.1. Dostępność terenu i obiektów**

Teren, na którym realizowane będzie zamówienie należy w dużej części do Gminy Wejherowo, a dla pozostałych terenów Zamawiający deklaruje współpracę w zakresie uzgodnień przebiegu sieci. Zamawiający przypomina, że zamówienie dotyczy urządzeń zaopatrujących w wodę ludność zamieszkałą na terenie Gminy, w związku z tym wszystkie roboty budowlane należałoby zaprojektować i wykonać tak, aby w minimalnym stopniu powodowały uciążliwości.

#### **1.3.2.2. Prawo miejscowe**

Nie przewiduje się, aby planowana inwestycja była w jakikolwiek sposób ograniczona przez prawo miejscowe.

#### **1.3.2.3. Prawo budowlane**

Planowane do wykonania prace mogą podlegać zgodnie z prawem budowlanym obowiązkowi uzyskania pozwolenia na budowę bądź zgłoszenia robót budowlanych w Starostwie Powiatowym w Wejherowie, w zależności od rozwiązań przyjętych na etapie projektowania robót.

#### **1.3.2.4. Ochrona środowiska**

Przed rozpoczęciem prac należy upewnić się czy planowana inwestycja nie jest w jakikolwiek sposób ograniczona przez prawo ochrony środowiska.

Jeżeli wymaga tego Ustawa z dnia 3 października 2008 r. o udostępnianiu informacji o środowisku i jego ochronie, udziale społeczeństwa w ochronie środowiska oraz o ocenach oddziaływania na środowisko, należy dla projektowanego przedsięwzięcia uzyskać decyzję o środowiskowych uwarunkowaniach.

### **1.3.3. Uwagi dla Wykonawcy**

Osiągnięcie założonych celów musi być spełnione przy:

- maksymalnym wykorzystaniu istniejącej infrastruktury obiektu;
- funkcjonalności, nowoczesności, wysokiej jakości i bezpieczeństwie zastosowanych rozwiązań technicznych;
- minimalizacji kosztów inwestycyjnych;
- minimalizacji kosztów eksploatacyjnych;

### **1.3.4. Terminy realizacji**

Prace podzielone są na etapy:

- faza projektowania – w tym przygotowanie niezbędnych wymaganych prawem projektów budowlanych, ewentualne złożenie we właściwym organie administracji architektoniczno-budowlanej, przygotowanie projektów wykonawczych.
- prace budowlane – rozpoczęcie niezwłocznie po uzyskaniu akceptacji Zamawiającego dla dokumentacji projektowej (ew. po uzyskaniu prawomocności zgłoszenia budowy);

zakończenie – wykonanie prac, sporządzenie dokumentacji powykonawczej, pozostałych wymaganych dokumentów i zakończenie odbioru końcowego.  
Niniejsze zadanie będzie zrealizowane w terminach określonych przez Zamawiającego.

#### **1.4. Ogólne właściwości funkcjonalno-użytkowe**

Sieć wodociągowa będzie zaopatrywać w wodę nieruchomości przyległe do dróg, w których planowana jest budowa sieci. Projektując sieci należy uwzględnić potrzeby zaopatrzenia w wodę istniejących obiektów, jak również obiektów, które mogą powstać na wydzielonych działkach budowlanych. Należy dokonać analizy ciśnień w sieci wodociągowej, w szczególności w zadaniach 3 oraz 5 i tam, gdzie to niezbędne, zaprojektować i wykonać reduktor ciśnienia.

#### **1.5. Szczegółowe właściwości funkcjonalno-użytkowe**

Przewiduje się zaprojektowanie i wybudowanie następujących sieci:

1. Budowa sieci wodociągowej śr. 110mm w Gowinie – ul. Różana około 380m z zasuwaniami odcinającymi i hydrantem,
2. Budowa sieci wodociągowej śr. 110mm w Zbychowie – ul. Kwiatowa około 380m z zasuwaniami odcinającymi i hydrantem,

Ad.1. Od istniejącej sieci w działce nr 158 (działka gminna) na wysokości działki 151/22, do wysokości działek nr 170 i 157/2, należy spiąć z istniejącą siecią. Zastosować zasuwę odcinającą nowy odcinek sieci oraz hydranty nadziemne, zgodnie z właściwymi przepisami oraz na końcu odcinka.

Ad.2. Od istniejącej sieci wodociągowej w działce nr 48 (działka gminna) na wysokości działki 49/8 i dalej tą drogą. Należy spiąć z istniejącą siecią w działce nr 47 (droga gminna). Zastosować zasuwę odcinającą nowy odcinek sieci oraz hydranty nadziemne, zgodnie z właściwymi przepisami oraz na końcu odcinka.

Sieci wodociągowe wykonać z rur PE 100, SDR 17, PN 10 do wody pitnej z atestem PZH. Sieć zaprojektować i wykonać na głębokości zapewniającej ochronę przed przemarzaniem. Zapewnić możliwość odcięcia budowanych elementów sieci poprzez zabudowę zasuwy. Zastosować hydranty nadziemne zgodnie z przepisami o ochronie przeciwpożarowej z uwzględnieniem możliwości płużkania technologicznego (końcówki). Przetłączyć czynne przyłącza wodociągowe na trasie wodociągów i zaopatrzyć je w zasuwy odcinające.

Armaturę zabudowaną w ziemi należy oznaczyć za pomocą tabliczek orientacyjnych zgodnie z PN-B-09700. Należy stosować tabliczki trwałe, emaliowane.

Zasuwa do wody powinna być przeznaczona do pracy na sieci wodociągowej wody do picia w gruncie na głębokości ok.1,40m i posiadać:

- obudowę z żeliwa sferoidalnego epoksydowaną z zewnątrz i wewnątrz,
- trzpień ze stali nierdzewnej,
- klin z żeliwa sferoidalnego wulkanizowany zewnątrz i wewnątrz,
- pełny przelot zasuwy
- kołnierze zwymiarowane zgodnie z EN 1092-2 na PN10,
- atesty higieniczne na materiały, z których jest wykonana zasuwa,
- wytrzymałość na ciśnienie 1MPa.

Skrzynki obudowy zasuwy odcinających w terenach zielonych oraz o nawierzchni nietrwałej należy zabezpieczyć prefabrykowanym klockiem o wymiarach 50x50 cm i grubości 15 cm betonem B10.

Zastosować hydranty nadziemne.

Hydrant powinien posiadać:

- głowicę z żeliwa sferoidalnego,
- samoczynne odwodnienie,
- trzpień ze stali nierdzewnej,
- świadectwo dopuszczenia do użytkowania w ochronie przeciwpożarowej,
- wytrzymałość na ciśnienie min. 1MPa

Reduktor ciśnienia zabudować w studni betonowej o średnicy min. 1200mm, na przewodach w studni zainstalować zawory odcinające. Zabudować także wodomierze oraz filtr.

## **2. Opis wymagań Zamawiającego w stosunku do przedmiotu zamówienia.**

### **2.1. Wymagania dotyczące dokumentacji projektowej i powykonawczej**

Dokumentacja projektowa będzie przekazywana Zamawiającemu do zatwierdzenia w następujących etapach:

- a) Etap I - projekt budowlano-wykonawczy i kalkulacje;
- b) Etap II - dokumentacja powykonawcza.

Dokumentację powykonawczą Wykonawca opracuje niezwłocznie po zakończeniu robót.

#### **2.2.1. Wymagania dotyczące projektu budowlanego i wykonawczego**

Projekt musi spełniać wymogi Rozporządzenia Ministra Transportu, Budownictwa i Gospodarki Morskiej z dnia 25 kwietnia 2012 r. w sprawie szczegółowego zakresu i formy projektu budowlanego (z późniejszymi zmianami).

Ponadto projekt powinien być opracowany zgodnie z pozostałymi obowiązującymi przepisami, normami, zasadami wiedzy technicznej, wymaganiami technicznymi i formalnymi Zamawiającego zawartymi w niniejszym PFU.

Projekt powinien być sporządzony w takim zakresie szczegółowości, by możliwa była jednoznaczna ocena zaproponowanych w nim rozwiązań projektowych oraz było możliwe uzyskanie wszystkich wymaganych opinii, uzgodnień, zatwierdzeń i pozwoleń wymaganych przez Prawo budowlane oraz wynikających z innych ustaw.

Przed skierowaniem do realizacji, projekt należy złożyć do akceptacji Zamawiającemu w aspekcie jego zgodności z ustaleniami programu funkcjonalno-użytkowego i umowy.

Wykonawca w ramach swoich działań, o ile będzie to niezbędne, dokona zgłoszenia robót budowlanych w Starostwie Powiatowym w Wejherowie.

Projekt powinien zostać sporządzony i sprawdzony przez uprawnione osoby.

Zamawiający dopuszcza wykonanie łącznie projektu budowlano-wykonawczego, o ile spełnione zostaną wymagania szczegółowości takie, jak dla projektu wykonawczego.

#### **2.2.2. Inne wymagania dotyczące projektowania**

W ramach opracowania dokumentacji projektowej, poza wymaganiami wskazanymi powyżej, Wykonawca zobowiązany jest do:

1. Konsultowania z przedstawicielami Zamawiającego, na każdym etapie opracowania dokumentacji, kwestii istotnych, mających wpływ na koszty, jakość i niezawodność funkcjonowania obiektów po ich zrealizowaniu, rozwiązań funkcjonalnych i konstrukcyjnych, szczególnie, jeżeli dotyczyłoby to uzasadnionego odstępstwa od wymagań zapisanych w PFU.
2. Opisywania proponowanych materiałów i urządzeń poprzez podanie parametrów technicznych, gatunków materiału przy zachowaniu wymogów Ustawy Prawo Zamówień Publicznych z dnia 29 stycznia 2004 r. (tj. Dz.U. 2015 Poz. 2164 z późn. zm.), celem umożliwienia Zamawiającemu przeprowadzenia postępowania przetargowego na wybór Wykonawcy.

#### Informacje dodatkowe:

- Wszelkie opłaty administracyjne ponoszone w wyniku prowadzonych działań związanych z uzyskiwaniem uzgodnień, opinii i decyzji ponosi Wykonawca. Przyjmuje się, że są one wliczone do ceny oferty Wykonawcy.
- Wykonawca zapewni nadzór autorski projektantów wszystkich branż w rozumieniu Ustawy z dnia 7 lipca 1994 roku Prawo Budowlane (Dz.U. 1994 nr 89 poz. 414 z późn. zm.);

#### **2.2.3. Forma projektu**

Należy wykonać jedno opracowanie obejmujące całość przewidywanych prac.

Projekt należy dostarczyć Zamawiającemu w wersji papierowej i w wersji elektronicznej tożsamej z papierową. Szczegółowe informacje dotyczące ilości egzemplarzy Zamawiający określił we wzorze umowy.

Wykonawca dostarczy rysunki i pozostałe dokumenty wchodzące w zakres projektu w znormalizowanym rozmiarze - format A4 i jego wielokrotność, chyba, że inne rozmiary zostaną uzgodnione z Zamawiającym.

Rysunki i obliczenia, które powinien sporządzić Wykonawca, będą wykonane i przekazane zgodnie z wymaganiami podanymi poniżej. Rysunki wszystkich elementów konstrukcyjnych i technologicznych powinny być czytelne i kompletne. Zastosowana skala zależy będzie od rodzaju rysunku i/lub przedstawianych szczegółów.

Zaleca się stosowanie następujących skali:

- Plany sytuacyjne - 1:500,
- Profile - skala pionowa 1:100, skala pozioma taka sama jak plan sytuacyjny,
- Szczegóły - 1:50, 1:20, 1:10 lub 1:5

Zmiany i/lub uwagi wykonane przez Zamawiającego na rysunkach lub obliczeniach będą niezwłocznie naniesione, a poprawione rysunki i/lub obliczenia przedłożone ponownie Zamawiającemu do uzyskania ostatecznego zatwierdzenia. Wszystkie modyfikacje wymagane przez Zamawiającego będą wykonywane bez dodatkowej zapłaty.

#### **2.2.4. Wymagania dotyczące kalkulacji wykonawczych**

Wykonawca po sporządzeniu projektów wykona kalkulacje wykonawcze. Kalkulacje należy wykonać w formie kosztorysów. Rolą sporządzonych kalkulacji będzie m.in. umożliwienie przejściowych rozliczeń pomiędzy Wykonawcą, a Zamawiającym. Uzgodnione i zatwierdzone przez Zamawiającego opracowanie kosztowe będzie powiązane z harmonogramem zawierającym poszczególne pozycje robót wraz z terminem ich wykonania.

Suma wartości kalkulacji dla wszystkich elementów musi być równa wartości netto oferty Wykonawcy za zaprojektowanie i wykonanie sieci wodociągowej. Kalkulacje będą zatem stanowiły podział wartości netto oferty Wykonawcy na wartości poszczególnych elementów.

Wykonawca dostarczy Zamawiającemu 1 egz. kalkulacji w wersji papierowej oraz w wersji elektronicznej w formacie \*xls lub równoważnym.

#### **2.2.6. Wymagania dotyczące dokumentacji powykonawczej**

Wykonawca po zrealizowaniu prac (po zamontowaniu i uruchomieniu urządzeń i instalacji) sporządzi dokumentację powykonawczą obejmującą co najmniej:

1. niezbędne opisy i rysunki w zakresie i formie jak w projekcie realizacji robót, których treść przedstawiać będzie roboty tak, jak zostały przez Wykonawcę zrealizowane,
2. protokoły odbiorów częściowych,
3. wyniki badań, prób, sprawdzeń i rozruchów,
4. pozwolenia urzędowe związane z realizacją robót uzyskiwane przez Wykonawcę,
5. deklaracje zgodności, ew. aprobaty techniczne oraz certyfikaty dla materiałów i urządzeń,



6. oświadczenie Wykonawcy o doprowadzeniu do należytego stanu i porządku terenu budowy, a także w razie korzystania – dróg, sąsiedniej nieruchomości, itp. (Zamawiający wymaga oświadczenia niezależnie od tego, czy jest ono wymagane na podstawie przepisów Prawa Budowlanego, czy nie),
7. dokumentacja powykonawcza wykonana w 2 egzemplarzach plus w wersji elektronicznej tożsamej z wersją papierową na nośniku optycznym (CD lub DVD). Wykonawca dostarczy rysunki i pozostałe dokumenty wchodzące w zakres projektu w znormalizowanym rozmiarze - format A4 i jego wielokrotność. Dopuszczalny format plików: \*.doc, \*.xls, \*.pdf, \*.dwg \*.dxf.

### **3. WARUNKI WYKONANIA I ODBIORU ROBÓT**

Przedmiotem niniejszych warunków wykonania i odbioru są wymagania ogólne dotyczące wykonania i odbioru robót budowlano – montażowych. Ustalenia zawarte w niniejszych warunkach wykonania i odbioru obejmują wymagania ogólne dla poszczególnych asortymentów robót budowlano – montażowych, w związku opracowaniem projektów i budową na ich podstawie.

#### **3.1. Ogólne wymagania dotyczące robót**

Wykonawca wykona roboty budowlane zgodnie z wykonaną i zaakceptowaną przez Zamawiającego dokumentacją projektową.

Roboty należy wykonywać w bezpieczny sposób, ściśle w zgodzie z obowiązującymi regulacjami prawnymi, normami, standardami.

Wykonawca jest odpowiedzialny za jakość wykonanych robót, bezpieczeństwo wszelkich czynności, metody użyte przy wykonywaniu robót oraz za ich zgodność z PFU, projektem realizacji robót, ewentualnymi poleceniami Inspektora Nadzoru. Wykonawca jest zobowiązany do przestrzegania warunków wydanych przez jednostki uzgadniające, opiniujące. Wykonawca jest zobowiązany do zrealizowania i ukończenia robót określonych zgodnie z Umową oraz poleceniami Inspektora Nadzoru i do usunięcia wszelkich wad. Polecenia Inspektora Nadzoru będą wykonywane przez Wykonawcę nie później niż w terminie wyznaczonym przez Inspektora Nadzoru, pod groźbą zatrzymania robót. Skutki finansowe z tego tytułu będzie ponosił Wykonawca.

Wykonawca dostarczy urządzenia i materiały oraz dokumenty, a także zapewni niezbędny personel oraz inne rzeczy i usługi (tymczasowe lub stałe) konieczne do wykonania robót.

Wykonawca wykona i usunie na własny koszt opomiarowanie punktów poboru koniecznych mediów niezbędnych do wykonania Umowy w sposób uzgodniony z ich dostawcą.

Podczas realizacji robót (od przekazania terenu budowy do Odbioru Końcowego) Wykonawca jest odpowiedzialny za ochronę robót oraz mienia przekazanego razem z terenem budowy.

Przed Odbiorem Końcowym Wykonawca uporządkuje teren budowy i teren przyległy, dokona rozliczenia wykonanych robót, materiałów z demontażu i przygotuje obiekt do przekazania. Do dnia Odbioru Wykonawca uzyska zatwierdzenie Inspektora Nadzoru i Zamawiającego kompletu wymaganej dokumentacji powykonawczej.

Wykonawca ma obowiązek znać i stosować wszystkie przepisy dotyczące ochrony środowiska naturalnego i przepisy dot. ochrony przeciwpożarowej.

Należy podjąć odpowiednie środki zabezpieczające przed:

- zanieczyszczeniami zbiorników wodnych i cieków
- zanieczyszczeniem powietrza pyłami i gazami
- przekroczeniem dopuszczalnych norm hałasu
- możliwością powstania pożaru

Obiekty zaplecza budowy Wykonawcy, pomieszczenia biurowe, socjalne, magazyny oraz sprzęt, Wykonawca wyposaży w atestowany sprzęt przeciwpożarowy wymagany odpowiednimi przepisami. Wykonawca będzie odpowiadał za straty spowodowane przez pożar wywołany przez osoby trzecie powstały w wyniku zaniedbań w zabezpieczeniu budowy i materiałów niebezpiecznych.

Podczas realizacji robót, Wykonawca będzie przestrzegał wszystkich przepisów dotyczących bezpieczeństwa i higieny pracy. W szczególności Wykonawca ma obowiązek zadbać o zdrowie i bezpieczeństwo pracy swych pracowników i zapewnić właściwe warunki pracy i warunki sanitarne. Wykonawca zapewni i utrzyma wszelkie urządzenia zabezpieczające oraz sprzęt i odpowiednią odzież dla ochrony osób zatrudnionych na terenie budowy, oraz gwarantujące bezpieczeństwo publiczne. Wykonawca powinien zadbać o bezpieczeństwo wszystkich osób upoważnionych do przebywania na budowie.

Jeśli w związku z zaniedbaniem, niewłaściwym prowadzeniem robót, lub brakiem koniecznych działań ze strony Wykonawcy nastąpi uszkodzenie lub zniszczenie własności publicznej lub prywatnej, to Wykonawca na swój koszt naprawi lub odtworzy uszkodzoną własność.

Gdyby zaistniało przypadkowe uszkodzenie istniejących instalacji lub urządzeń przez Wykonawcę, Wykonawca natychmiast powiadomi o tym fakcie właściciela tych instalacji lub urządzeń, a także Inspektora Nadzoru. Usunięcie tej awarii odbędzie się na koszt Wykonawcy. Wykonawca będzie współpracował w usunięciu powstałej awarii z odpowiednimi służbami specjalistycznymi. Uznaje się, że wszelkie koszty związane z wypełnieniem wymagań określonych powyżej są uwzględnione przez Wykonawcę w cenie oferty.

### **3.1.1. Wymagania dotyczące właściwości materiałów i urządzeń**

Przy wykonywaniu robót budowlanych mogą być stosowane wyłącznie wyroby budowlane:

- nowe i nieużywane,
- zapewniające spełnienie wymagań podstawowych, określonych w art. 5 ust. 1 pkt. 1 ustawy Prawo budowlane,
- dopuszczone do obrotu i powszechnego lub jednostkowego stosowania w budownictwie,
- zgodne z wymaganiami określonymi w PFU i projekcie realizacji robót.

Wykonawca poniesie wszelkie koszty związane z zakupem, dostarczeniem i przechowywaniem materiałów i urządzeń.

Dla celów kontroli jakości i zatwierdzenia, Inspektor Nadzoru uprawniony jest do dokonywania kontroli materiałów i urządzeń stosowanych przez Wykonawcę, i z tego tytułu będzie zapewniona mu wszelka pomoc do tego potrzebna ze strony Wykonawcy.

Wykonawca zapewni, aby materiały składowane tymczasowo były właściwie zabezpieczone, zachowały swą jakość i właściwości i były dostępne do kontroli przez Inspektora Nadzoru.

### **3.1.2. Wymagania dotyczące sprzętu Wykonawcy**

Wykonawca jest zobowiązany do używania tylko takiego sprzętu, który nie spowoduje niekorzystnego wpływu na jakość wykonywanych robót. Będzie on zgodny z normami ochrony środowiska i przepisami dotyczącymi jego użytkowania.

### **3.1.3. Kontrola jakości prac**

Celem kontroli będzie takie sterowanie ich przygotowaniem i wykonaniem, aby osiągnąć założoną jakość robót.

Wykonawca jest odpowiedzialny za pełną kontrolę jakości robót i jakości materiałów. Wykonawca zapewni odpowiedni system kontroli obejmujący personel, sprzęt, zaopatrzenie i wszystkie urządzenia niezbędne do pobierania próbek i badań materiałów oraz robót. Wykonawca będzie przeprowadzał pomiary i badania materiałów oraz robót z częstotliwością zapewniającą stwierdzenie, że roboty wykonano zgodnie z wymaganiami. Wykonawca będzie posiadał świadectwa legalizacji urządzeń i sprzętu badawczego.

Zamawiający przewiduje ustanowienie Inspektora Nadzoru Inwestorskiego w zakresie wynikającym z Ustawy Prawo Budowlane oraz z postanowień Umowy z Wykonawcą. Jednym z obszarów

działalności inspektorów nadzoru będzie prowadzenie kontroli prowadzonych robót i potwierdzanie wyników kontroli prowadzonej przez Wykonawcę.

Wszystkie badania i pomiary będą przeprowadzone zgodnie z wymaganiami norm. W przypadku, gdy normy nie obejmują jakiegokolwiek badania, stosować można inne procedury, zaakceptowane przez Inspektora Nadzoru.

Wszystkie koszty związane z organizowaniem i prowadzeniem badań ponosi Wykonawca.

#### **3.1.4. Odbiór robót**

Roboty podlegają następującym etapom odbioru, dokonywanym przez powołanego przez Zamawiającego Inspektora Nadzoru przy udziale Wykonawcy:

- a. Odbiór robót zanikających lub ulegających zakryciu
- b. Odbiór Końcowy
- c. Odbiór Ostateczny

##### Odbiór robót zanikających i ulegających zakryciu

Odbioru robót zanikających i ulegających zakryciu polegającego na finalnej ocenie ilości i jakości wykonywanych robót, które w dalszym procesie realizacji ulegną zakryciu, dokonuje właściwy inspektor nadzoru. Gotowość danej części robót do odbioru zgłasza Wykonawca Inspektorowi Nadzoru. Odbiór przeprowadzony będzie niezwłocznie.

##### Odbiór Końcowy

Odbiór Końcowy przeprowadza się w trybie i zgodnie z warunkami określonymi w Umowie z Zamawiającym. Po wykonaniu robót i skompletowaniu pełnej dokumentacji powykonawczej zatwierdzonej przez Inspektora Nadzoru i Zamawiającego Wykonawca winien złożyć Inspektorowi Nadzoru wniosek o dokonanie Odbioru Końcowego wraz z w/w dokumentacją. Inspektor Nadzoru potwierdzi osiągnięcie gotowości do odbioru, a Zamawiający powoła Komisję odbiorową. Komisja odbiorowa dokona oceny jakościowej robót na podstawie przedłożonych dokumentów, wyników badań i pomiarów, oceny wizualnej oraz zgodności wykonania robót z PFU, projektem realizacji robót i pozostałymi wymaganiami. W przypadku pozytywnej oceny Komisja odbiorowa podpisuje Protokół Odbioru Końcowego robót bez uwag.

W przypadku stwierdzenia niewykonania wyznaczonych (w trakcie trwania odbioru) robót poprawkowych lub robót uzupełniających, Komisja może przerwać swoje czynności i ustalić nowy termin Odbioru Końcowego.

Przed przystąpieniem do Odbioru Końcowego Wykonawca jest zobowiązany przygotować i dostarczyć dokumentację powykonawczą zgodną z wymaganiami zawartymi w p. 2.2 PFU. Cała dokumentacja musi być jednoznaczna, logiczna i zgodna z przeprowadzonymi robotami.

##### Odbiór Ostateczny (po okresie rękojmi i gwarancji)

Odbiór dokonany zostanie przed upływem okresu rękojmi i gwarancji. Szczegółowe zasady gwarancji określone zostaną w Umowie z Zamawiającym.

Odbiór polega na ocenie jakości wykonanych robót przeprowadzonym przez eksperta Zamawiającego przy udziale Wykonawcy.

Odbiór wymaga przygotowania przez Wykonawcę dokumentów dotyczących wad zgłoszonych w okresie rękojmi/gwarancji oraz uzyskania potwierdzenia usunięcia tych wad. Dla wszelkich napraw lub zmian prowadzonych podczas okresu rękojmi/gwarancji musi być przygotowana nowa dokumentacja powykonawcza.

### 3.1.5. Rozliczenie robót

Za wykonane projekty i prace Wykonawca otrzyma wynagrodzenie ryczałtowe. Rozliczenie i płatności będą dokonywane zgodnie z Umową z Zamawiającym.

Przewiduje się, że rozliczenie odbędzie się na podstawie cen za poszczególne elementy podanych w ofercie Wykonawcy. Przyjmuje się, że Wykonawca wliczył w swoją ofertę wszelkie koszty i ryzyko, które poniesie w związku z realizacją projektu i wykonaniem prac na jego podstawie.

### 3.2. Podstawowe dokumenty odniesienia

- Ustawa z dnia 7 lipca 1994 roku Prawo Budowlane (tj. Dz.U. 2016 poz. 290);
- Ustawa z dnia 27 marca 2003r. o zagospodarowaniu przestrzennym (tj. Dz.U. 2015 poz. 199);
- Ustawa z dnia 29 stycznia 2004 r. Prawo zamówień publicznych (tj. Dz.U. 2015 poz. 2164);
- Ustawa z dnia 17 maja 1989 r. Prawo geodezyjne i kartograficzne (tj. Dz.U. 2015 poz. 520);
- Rozporządzenie Ministra Transportu, Budownictwa i Gospodarki Morskiej z dnia 25 kwietnia 2012 r. w sprawie szczegółowego zakresu i formy projektu budowlanego (Dz.U. 2012 poz. 462 z późn. zm.);
- Rozporządzenie Ministra Infrastruktury z dn. 02.09.2004r. w sprawie szczegółowego zakresu i formy dokumentacji projektowej, specyfikacji technicznych wykonania i odbioru robót budowlanych oraz programu funkcjonalno – użytkowego (tj. Dz.U. 2013 nr 0 poz. 1129);
- Rozporządzenie Ministra Transportu i Gospodarki Morskiej z dnia 2 marca 1999 r. w sprawie warunków technicznych, jakim powinny odpowiadać drogi publiczne i ich usytuowanie (tj. Dz.U. 2016 poz. 124 ze zm.);
- Rozporządzenie Ministra Infrastruktury z dn. 12.04.2002r. w sprawie warunków technicznych, jakim powinny odpowiadać budynki i ich usytuowanie (tj. Dz.U. 2015 poz. 1422);
- Rozporządzenie Ministra Spraw Wewnętrznych i Administracji z dnia 24 lipca 2009 r. w sprawie przeciwpożarowego zaopatrzenia w wodę oraz dróg pożarowych (Dz.U. 2009 nr 124 poz. 1030 ze zm.)
- Wymagania Techniczne COBRTI INSTAL - zeszyt 3 - Warunki techniczne wykonania i odbioru sieci wodociągowych;
- Rozporządzenie Ministra Transportu, Budownictwa i Gospodarki Morskiej z dnia 25 kwietnia 2012 r. w sprawie ustalania geotechnicznych warunków posadawiania obiektów budowlanych (Dz.U. 2012 poz. 463);
- Rozporządzenie Ministra Pracy i Polityki Socjalnej z dn. 26.09.1997r. w sprawie ogólnych przepisów bezpieczeństwa i higieny pracy (tj. Dz.U. 2003 nr 169 poz. 1650);
- Rozporządzenie Ministra Infrastruktury z dn. 06.02.2003r. w sprawie bezpieczeństwa i higieny pracy podczas wykonywania robót budowlanych (Dz.U. 2003 nr 47 poz. 401).
- Rozporządzenie Ministra Gospodarki Przestrzennej i Budownictwa z dnia 21 lutego 1995r w sprawie rodzaju i zakres opracowań geodezyjno-kartograficznych oraz czynności geodezyjne obowiązujące w budownictwie (Dz. U Nr 25, poz. 133).
- Rozporządzenie Ministra Administracji i Cyfryzacji z dnia 14 lutego 2012 r. w sprawie osnów geodezyjnych, grawimetrycznych i magnetycznych (Dz.U. 2012 poz. 352).

Przywołane przepisy należy stosować zgodnie z obowiązującym obecnie stanem prawnym, czyli wraz ze wszelkimi wprowadzonymi zmianami na dzień złożenia oferty.

## II. CZĘŚĆ INFORMACYJNA

1. Zamawiający oczekuje, że przedmiot zamówienia zarówno w obszarze projektowania, wykonania oraz oddania do użytkowania wraz z wypełnieniem wszystkich pozostałych wymagań dodatkowych zostanie zrealizowany zgodnie z terminami wynikającymi z SIWZ.
2. Zamawiający przekaze oświadczenie o prawie do dysponowania terenem na cele budowlane dla działek będących jego własnością, oraz będzie współuczestniczył w uzgodnieniach z właścicielami działek prywatnych.
3. Zakres przedsięwzięcia przedstawiony w PFU jest w zgodny z obowiązującymi zapisami miejscowych planów zagospodarowania przestrzennego.
4. Realizacja projektu została uwzględniona w planie finansowym Zamawiającego i środki na ten cel zostały zabezpieczone
5. Zamawiający informuje, że jest zobowiązany do stosowania ustawy Prawo zamówień publicznych (t.j. Dz.U. 2015 poz. 2164 z późn. zm.)
6. Wykonawca jest zobowiązany zrealizować przedmiot zamówienia spełniając w szczególności wymagania:
  - przepisów i dokumentów wskazanych w p. 3.2 części opisowej PFU,
  - innych obowiązujących ustaw i rozporządzeń, norm, zasad wiedzy technicznej i sztuki budowlanej, w zakresie odpowiednim do zakresu przedmiotu zamówienia.
7. Organizacja robót musi być prowadzona w sposób jak najmniej uciążliwy dla otoczenia.
8. Wszystkie szkody powstałe z winy Wykonawcy w trakcie realizacji niniejszego zadania Wykonawca jest zobowiązany usunąć na własny koszt
9. Zamawiający informuje, że interesuje go przede wszystkim wysoki poziom techniczny i wysoka jakość wykonawstwa z warunkiem spełnienia wszystkich wymagań funkcjonalno-użytkowych.
10. Zamawiający przyjmuje, że Wykonawca wliczy w cenę oraz poniesie wszelkie koszty związane z zaprojektowaniem i wykonaniem robót, a także poniesie wszelką odpowiedzialność, a także opłaty, kary, odszkodowania w związku z realizacją umowy.
11. Uprawnienia niezbędne do wykonania zamówienia:  
W celu zapewnienia właściwej realizacji zamówienia Wykonawca musi wykazać, że dysponuje osobami posiadającymi odpowiednie kwalifikacje do realizacji przedmiotu zamówienia, tj.:
  - Uprawnienia do projektowania w zakresie potrzebnym w realizacji projektu,
  - Uprawnienia do kierowania robotami w zakresie potrzebnym w realizacji projektu,

**Załącznik nr 1 – Dokumentacja fotograficzna terenu inwestycji z  
maja 2017r.**

**Zadanie nr 1**











**Załącznik nr 1 – Dokumentacja fotograficzna terenu inwestycji z  
maja 2017r.**

**Zadanie nr 2**





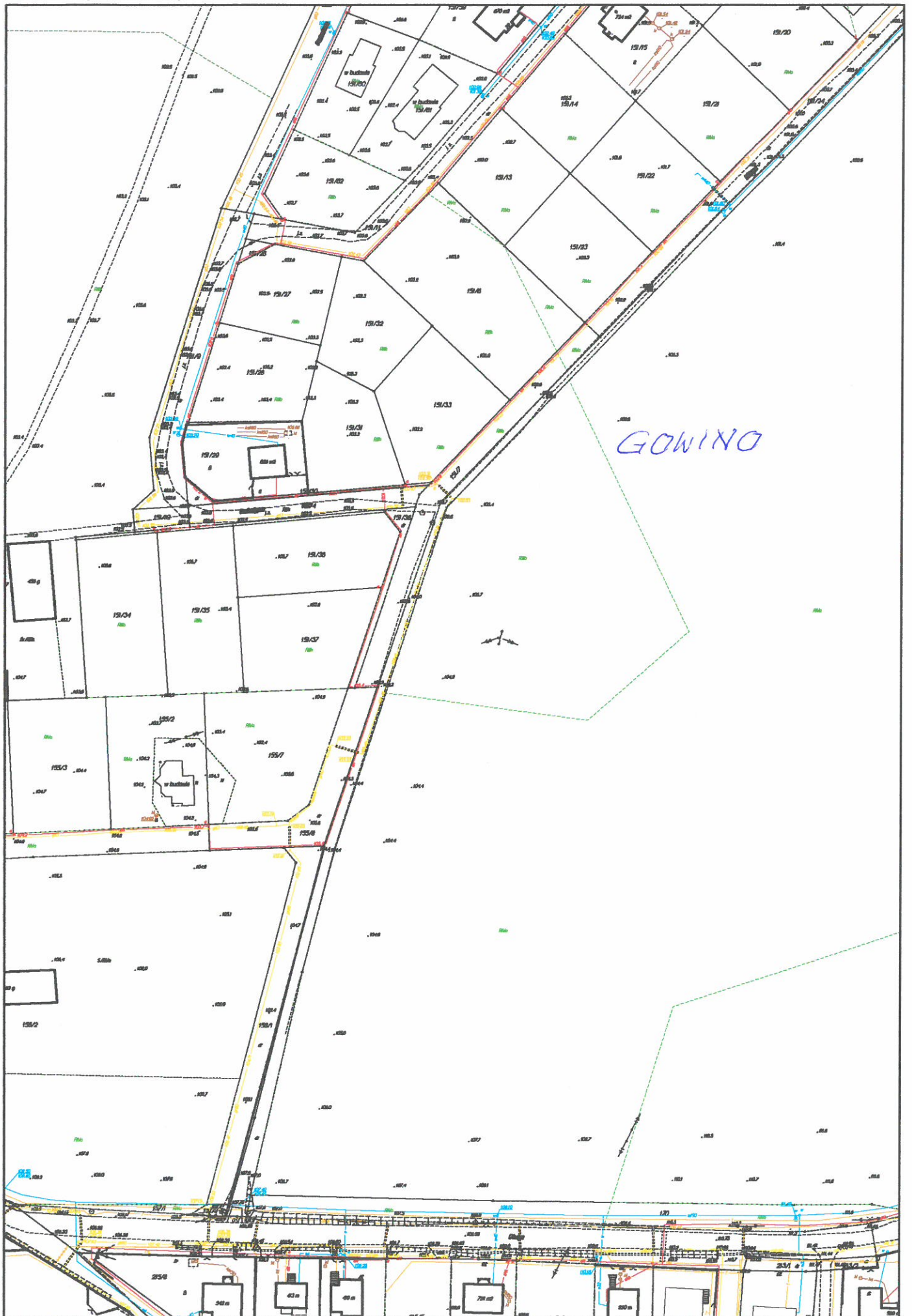




## **Załącznik nr 2 – Mapy określające zakres inwestycji**

### **Zadanie nr 1**





## **Załącznik nr 2 – Mapy określające zakres inwestycji**

### **Zadanie nr 2**

