

UD.6740.796.2012.MŁ.4710.....

Gdynia, 2012.06.25.

**Biuro Projektów
Drogowych Piotr Kania
ul. Władysława Reymonta 3
84-217 Kamień**

Dotyczy: Przebudowy drogi powiatowej nr 1404G Rumia –Łężyce- Gdynia na odcinku
Łężyce- skrzyżowanie z ul. Marszewską.

Zarząd Dróg i Zieleni w Gdyni informuje, że opiniuje pozytywnie rozwiązanie przedstawione w Wariantcie I z uwagą:

- należy zwiększyć łuk (lub wybrukować pachwinę) na skrzyżowaniu pomiędzy drogą prowadzącą na Rumie a drogą prowadzącą na Kołeczkowo.

Jednocześnie informujemy, że przed opracowaniem projektu budowlanego należy uzyskać pozytywną opinię właściciela terenów leśnych odnośnie zaprojektowanych rozwiązań (promieni łuków szerokości jezdni na wlocie). Tutejszy Zarząd nie posiada wiedzy na temat pojazdów korzystających z przedmiotowej drogi. Do projektu budowlanego należy dołączyć opinię ZKM pod kątem przejeźdności pojazdów komunikacji zbiorowej.

Projektując odwodnienie układu drogowego dla skrzyżowania ulicy Marszewskiej z drogą powiatową nr 1404G należy uwzględnić wytyczne przekazane w piśmie UD.70111.17.2012.MK.868 z dnia 03.02.2012r (wytyczne są zawarte również w Specyfikacji Istotnych Warunków Zamówienia).

Jednocześnie przypominamy, że konieczne jest przed rozpoczęciem postępowania w sprawie uzgadniania dokumentacji projektowej rozstrzygnięcie pomiędzy Gminami kwestii przyszłego użytkowania ronda wraz z infrastrukturą techniczną.

W załączeniu:

Pismo UD.70111.17.2012.MK.868 z dn. 03.02.2012

DYREKTOR

mgr Roman Witowski

Gdynia, dnia 3 lutego 2012 roku

UD.70111.17.2012.MK. 868

**Zarząd Drogowy dla Powiatu Puckiego
i Wejherowskiego z siedzibą w Pucku
ul. E. Orzeszkowej 5
84-100 Puck**

dot. budowy skrzyżowania ulicy Marszewskiej Gdyni z drogą nr 1404G

Z uwagi na planowanie ronda na terenie dwóch gmin, tj. Gminy Wejherowo i Gminy Miasta Gdyni, Zarząd Dróg i Zieleni w Gdyni informuje na wstępie:

- I) poniżej przedstawia się wytyczne w zakresie drogowym, odwodnienia i oświetlenia dla części ronda, która zlokalizowana będzie na terenie Gminy Miasta Gdyni;
- II) wytyczne w zakresie drogowym, odwodnienia i oświetlenia części ronda lokalizowanego na terenie Gminy Wejherowo należy wykonać w oparciu o warunki uzyskane od odpowiedniej jednostki reprezentującej Gminę Wejherowo w tym zakresie;
- III) w wypadku podjęcia przez inwestorów (przedstawiciele obu gmin) decyzji (w formie pisemnej - przed rozpoczęciem postępowania w sprawie uzgadniania dokumentacji projektowej), iż część ronda zlokalizowana na terenie Gminy Wejherowo stanowić ma majątek Gminy Miasta Gdyni i/lub ma być utrzymywana przez tut. Zarząd, należy układ drogowy wraz z infrastrukturą techniczną wykonać zgodnie z poniższymi wytycznymi; podjęcie tej decyzji winno zostać uregulowane odpowiednim porozumieniem pomiędzy gminami przed rozpoczęciem procedury odbiorowej.

Poniżej przedstawia się wytyczne w zakresie:

A) Drogowym:

- 1) rondo należy zaprojektować o średnicy zewnętrznej min. 34m z wyspą środkową nieprzejezdną;
- 2) z uwagi na duży udział samochodów ciężarowych do wywozu śmieci, ciągników siodłowych z naczepami oraz pojazdów komunikacji zbiorowej, projekt należy sprawdzić pod względem torów jazdy dla tych pojazdów;
- 3) zaleca się podkreślić obecność wyspy poprzez dodatkowe nisko umieszczone punkty świetlne nawiązujące do zagospodarowania wyspy i elementy odblaskowe ("kocie oczka").

B) Odwodnienia:

Z uwagi na brak w pobliżu miejskiej sieci kanalizacji deszczowej należy przewidzieć powierzchniowe odwodnienie skrzyżowania ulicy Marszewskiej z drogą powiatową nr 1404G zgodnie z rozporządzeniem Ministra Transportu i Gospodarki Morskiej z dnia 2 marca 1999r. w sprawie warunków technicznych, jakim powinny odpowiadać drogi publiczne i ich usytuowanie, spełniając poniższe wytyczne:

- 1) obliczenia parametrów urządzeń odwadniających, dokonać dla deszczu miarodajnego o natężeniu 122 l/s ha (wartość natężenia deszczu dla miasta Gdyni

- o czasie trwania $t = 15$ min i częstotliwości występowania $p = 50\%$ - na podstawie modelu stochastycznego opadów maksymalnych dla regionu północno-zachodniego)
- 2) w zakresie ewentualnej konieczności wykonania elementów sieci kanalizacji deszczowej:
 - a) przewody kanalizacji deszczowej wykonać z rur żelbetowych typ WIPRO;
 - b) studnie rewizyjne zaprojektować zgodnie z PN-EN 1917 o średnicy określonej w PN-92/B-10729 z monolitycznym dnem; studnie zwieńczyć włączami z pokrywą typu wentylacyjnego i wypełnieniem betonowym;
 - c) wpusty uliczne 500x500 wykonać zgodnie z KB4-4.12.1(5) typu WU-II-A z monolitycznym dnem, z częścią osadową o głębokości 0,95m, z wyposażeniem w jednoelementowe kosze na nieczystości o głębokości 0,6m, z kratami ulicznymi klasy D400 z zawiasem; wpusty włączyć do kanału za pomocą studni rewizyjnych przykanalikami o średnicy DN200 z litych rur PVC.

C) Oświetlenia:

Zgodnie z rozporządzeniem Ministra Transportu i Gospodarki Morskiej z dnia 2 marca 1999 roku w sprawie warunków technicznych jakim powinny odprowadzać drogi publiczne i ich usytuowanie droga powinna być oświetlona ze względów bezpieczeństwa ruchu m.in. na skrzyżowaniu typu rondo.

W związku z powyższym na etapie opracowywania dokumentacji projektowej w zakresie oświetlenia należy spełnić poniższe wytyczne:

- 1) zaprojektować szafkę oświetleniową zlokalizowaną w okolicy ronda w obudowie betonowej prefabrykowanej np. ZB6; szafkę wyposażać w astronomiczny zegar sterujący typu THEBEN SEL 172 TOP2 oraz czujnik zmierzchowy typu THEBEN Luna 109 działający w czasie chwilowych zaciemnień; w razie konieczności elektroniczne układy sterujące zabezpieczyć przed pracą w temperaturach niższych od dopuszczalnych temperatur pracy; dodatkowo w szafce oświetleniowej zapewnić min. 2 obwody rezerwowe oświetlenia;
- 2) automatyka sterująca oświetleniem winna zapewnić:
 - a) wyłączenie oświetlenia,
 - b) sterowanie ręczne miejscowe,
 - c) sterowanie sygnałem z kaskady,
 - d) sterowanie automatyczne miejscowe (zegar astronomiczny i czujnik zmierzchowy);
- 5) zastosować stalowe ocynkowane słupy oświetleniowe o grubości blachy minimum 4 mm na fundamentach prefabrykowanych lub kompozytowe wkopywane bezpośrednio w grunt, o wysokości nie mniejszej niż 6m; rozmieszczenie słupów zgodnie z wyliczeniami projektanta; malowaną numerację słupów uzgodnić z tut. Zarządem;
- 6) zastosować kable oświetleniowe o przekroju żył nie mniejszym niż 35 mm^2 ;

- 7) przewidzieć zastosowanie śrubowych tabliczek słupowych typu tzw. „choinka” (wzór stosowany przez Energe Oświetlenie Sopot);
- 8) zastosować uliczne oprawy oświetleniowe z źródłem światła sodowym typu Son PIA PLUS (lub inne o nie gorszych parametrach), o najmniejszej dopuszczalnej mocy, wykonane w II klasie ochronności z min. stopniem ochrony IP 66 dla komory lamp, wykonane ze stopów metali nie ulegających korozji, wyposażone w klosz szklany tzw. „płaska szyba”; oprawy o mocy większej lub równej 100W wyposażyć w indywidualną, autonomiczną redukcję mocy (nie stosować redukcji mocy w oprawach o mocy 70W lub mniej).

Ponadto zwracamy uwagę na konieczność spełnienia obecnie obowiązujących wymagań dotyczących jakości oświetlenia, m.in. w zakresie normy PN-EN 13201 Oświetlenie dr

Niniejsze warunki ważne są jedno rok, tj. do dnia 02.01.2013r. Należy je dołączyć do dokumentacji projektowej.

Jednocześnie informujemy:

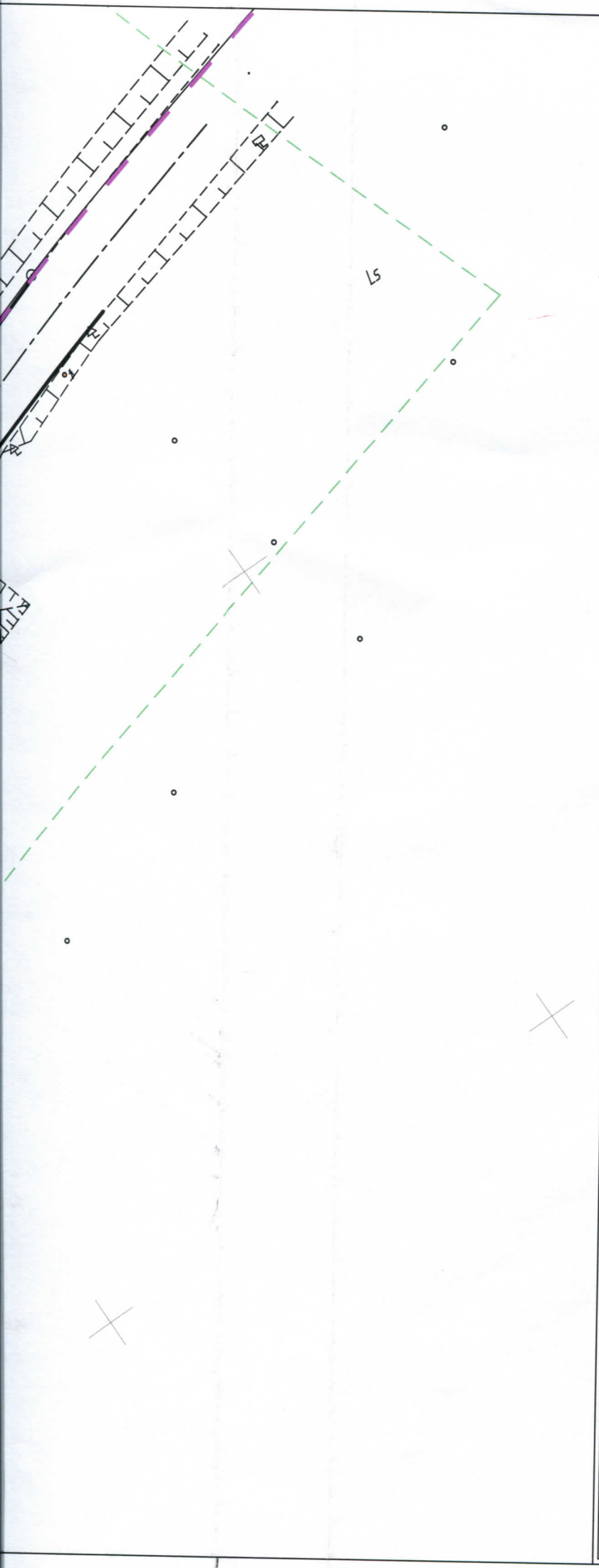
- a) projektowany układ drogowy wraz z infrastrukturą techniczną należy zlokalizować na terenie stanowiącym własność Gminy Miasta Gdyni lub ewentualnie na terenie sąsiedniej gminy pod warunkiem podjęcia decyzji, o której mowa na wstępie – w pkt. III;
- b) projekt budowlany winien być wykonany zgodnie z:
 - wytycznymi zawartymi w Rozporządzeniu Ministra Transportu i Gospodarki Morskiej z dnia 2 marca 1999 r. w sprawie warunków technicznych, jakim powinny odpowiadać drogi publiczne i ich usytuowanie. (Dz. U. 1999 nr 43 poz. 430 z dnia 14 maja 1999 r.), wymogami ustawy o drogach publicznych (Dz.U.185 nr 19 poz. 60 z dnia 21 marca 1985) oraz wytycznymi projektowania skrzyżowań drogowych – ronda opracowanymi przez Generalną Dyрекcję Dróg Publicznych;
 - z ustawą z dnia 7 lipca 1994 roku – Prawo budowlane (Dz. U. Nr 243, poz. 1623 z 2010 roku – tekst jednolity z późn. zmianami) oraz przepisami wykonawczymi do tego aktu prawnego, m.in. rozporządzeniem Ministra Infrastruktury z dnia 3 lipca 2003 roku w sprawie szczegółowego zakresu i formy projektu budowlanego (Dz. U. Nr 120, poz. 1133 z 2003 roku z późn. zmianami);
- c) należy wykonać i uzgodnić z tut. Zarządem projekt docelowej organizacji ruchu;
- d) dokumentację projektową należy uzgodnić z ZKM w Gdyni;
- e) z tut. Zarządem należy uzgodnić komplet projektu budowlanego i projektu wykonawczego planowanej inwestycji (w trzech egzemplarzach) z wyraźnie zaznaczonymi granicami własności.

a/a

DYREKTOR

mgr Roman Witowski

3/3



LEGENDA:

-  PROJ. KRAWĘŻNIKI 15X30 WYST. 0 CM
-  PROJ. KRAWĘŻNIKI 15X30 WYST. 2 CM
-  PROJ. KRAWĘŻNIKI 15X30 WYST. 6 CM
-  PROJ. KRAWĘDŹ JEZDNI
-  PROJ. OBRZEŻE BETONOWE 8x30
-  PROJ. OŚ JEZDNI
-  PROJ. ZIELEŃ TRAWIASTA
-  PROJ. NAWIERZCHNIE Z KOSTKI KAMIENNEJ
-  PROJ. WYSPIY Z KOSTKI BETONOWEJ
-  PROJ. ZJAZDY Z KOSTKI BETONOWEJ
-  PROJ. CHODNIKI
-  PROJ. ZATOKI AUTOBUSOWE
-  ISTN. GRANICA PASA DROGOWEGO



Zamawiający:			
Zarząd Drogowy dla Powiatu Puckiego i Wejherowskiego siedzibą w Pucku ul. Orzeszkowej 5, 84-100 Puck			
Jednostka projektowa:			
"Biuro Projektów Drogowych P.Kania" ul. Władysława Reymonta 3 84-217 Kamień			
Obiekt:			
Droga powiatowa nr 1404G, ul. Marszewska			
Temat opracowania:			
Przebudowa drogi powiatowej nr 1404 G Rumia-Łężyce-Gdynia na odcinku Łężyce - skrzyżowanie z ul. Marszewską w Gdyni			
Branża:			
Drogowa			
Tytuł rysunku:			
Plan sytuacyjny - wariant 1			
Funkcja	Imię i nazwisko	Uprawnienia	
Projektant	mgr inż. Piotr Kania	178/Gd/2002	<i>P.Kania</i>
Sprawdzający	mgr inż. Rafał Klein	POM/0189/ POOD/07	<i>Klein</i>
Stadium:	Data:	Skala:	Nr rys.-Ark.
Projekt budowlany	V-2012	1:500	2.6

