

TYTUŁ I ADRES :

PROJEKT ADAPTACJI SZKOŁY PODSTAWOWEJ W BOLSZEWIE NA PRZEDSZKOLE

Bolszewo, dz. nr 243, 579/8, 579/10 obręb Bolszewo

INWESTOR :

**Gmina Wejherowo, ul. Osiedle Przyjaźni 6,
84-200 Wejherowo**

SPIS PROJEKTANTÓW :

PROJEKTANT:

Projektant
mgr inż. Łukasz Dymura
Nr upr. POM/0125/POOK/11

KATEGORIA OBIEKTU BUDOWLANEGO IX

Zawartość opracowania:

Opis techniczny

1. Stan istniejący
2. Stan projektowany
3. Dostosowanie obiektu do warunków p.poż
4. Prace instalacyjne

Dokumentacja rysunkowa

1. Stan istniejący

Przedmiotem niniejszego opracowania jest projekt koncepcyjny adaptacji dwukondygnacyjnego budynku szkoły podstawowej na przedszkole. Obiekt objęty zakresem opracowania położony jest na działkach o nr inw. 243, 579/8 579/10 w miejscowości Bolszewo. Budynek jest niepodpiwniczony i stanowi zespół trzech pawilonów, z których jeden posiada poddasze użytkowe. Dach dwuspadowy, pokryty dachówką ceramiczną. Kąt nachylenia połaci wynosi 22 stopnie. Budynek wzniesiony w technologii energooszczędnej o wysokiej izolacyjności termicznej. Izolacja termiczna ścian gr. 20cm i dachów 40cm. Okna energooszczędne trzyszybowe. Budynek ogrzewany za pomocą pomp ciepła. Przedmiotowy budynek kwalifikowany jest do kategorii zagrożenia ludzi ZL III i jest budynkiem niskim. Cały budynek obecnie zalicza się do jednej strefy pożarowej.

Forma architektoniczna i funkcje obiektu:

Pawilon 1

Na parterze pawilonu 1, od strony południowej, znajduje się wejście główne z holem, portiernią, pomieszczeniami przyłączy i klatką schodową z platformą dla osób niepełnosprawnych. W pawilonie tym, znajdują się 3 sale lekcyjne, biblioteka, węzeł sanitarny i pomieszczenia porządkowe. Na poddaszu użytkowym, od południa znajduje się sala gimnastyki korekcyjnej i pokój nauczycielski, a także węzeł sanitarny z osobnymi WC dla dzieci i nauczycieli oraz WC przystosowane dla osób niepełnosprawnych. Znajdują się również pomieszczenia techniczne tj. serwerownia i wentylatornia (węzeł cieplny z pompami ciepła i systemem rekuperacji), pomieszczenie gospodarcze i pomocnicze.

Pawilon 2

Parterowy pawilon 2 położony jest we wschodniej części zespołu z wyjściem pożarowym od strony południowej. Znajdują się tu 2 sale lekcyjne, gabinety, WC przystosowane dla osób niepełnosprawnych, a w części łącznika węzeł sanitarny.

Pawilon 3

Parterowy pawilon 3 położony jest w północnej części zespołu. Od południa znajduje się wyjście pożarowe, które jest jednocześnie wejściem personelu kuchni i dostawy towaru. W pawilonie znajduje się sala lekcyjne, stołówka, gabinety oraz zaplecze kuchenne w skład którego wchodzi pomieszczenia: pomieszczenia rozpakowywania termosów, wydawalnia posiłków, zmywalnia naczyń stołowych, aneks mycia wózka „brudnego”, pomieszczenia mycia wózka „czystego”. Jest tu także pomieszczenie socjalne personelu, WC personelu oraz magazyn porządkowy. Na zewnątrz pawilonu, przy południowo-wschodnim narożniku, znajduje się kontener chłodzony ze stali nierdzewnej przeznaczony na odpadki pokonsumpcyjne.

Układ konstrukcyjny obiektu:

Pawilony zaprojektowano w układzie konstrukcyjnym mieszanym. Budynek jest posadowiony w gruncie bezpośrednio na ławach fundamentowych. Ściany nośne wewnętrzne i zewnętrzne podziemia wylewane wraz z ławami. Ściany wewnętrzne i zewnętrzne nośne i szczytowe wyższej kondygnacji murowane z bloczków gazobetonowych na zaprawie cementowo-wapiennej. Stropy między kondygnacyjne typu „ Filigran” gr. 18cm z betonu B25. Strop nad ostatnią kondygnacją- żelbetowy gr. 15cm typu „Filigran” z betonu B25. Dach drewniany krokwiowy. Schody betonowe.

2. Stan projektowany

W projekcie koncepcyjnym adaptacji szkoły nie zakłada się rozbudowy obiektu, ani zmian w głównym układzie nośnym budynku. W celu przystosowania szkoły podstawowej do możliwości użytkowania jako przedszkole należy w salach 0/3, 0/5 wykonać dodatkowe pomieszczenia przeznaczone na toaletę. Pomieszczenie to musi być wyposażone w brodzik, miskę ustępową oraz zlew. Założono maksymalnie 15 osób w sali. Lokalizacja pomieszczeń oraz wyposażenia została pokazana na rysunku A-1. Wydzielenia nowych pomieszczeń należy wykonać z płyt g-k wodoodpornych. Istniejące armatury sanitarne w adaptowanych pomieszczeniach należy zdemontować i zamontować ponownie w nowej lokalizacji

zgodnie z dokumentacją rysunkową. W pomieszczeniu T1 należy zdemontować miskę ustępową, a w jej miejsce zamontować brodzik. W pomieszczeniach 0/2, 0/4 należy wykonać przebicie do sąsiadujących pomieszczeń sanitarnych (T2, T4). W pomieszczeniu T2 przed przebicciem ściany należy zdemontować pisuar, dodatkowo przewiduje się rozbiórkę ściany działowej oraz demontaż miski ustępowej i montaż w jej miejscu brodzika. W pomieszczeniu T4 należy rozebrać ścianki działowe, następnie należy zdemontować pisuar, a w jego miejsce zainstalować umywalkę. W wolnej przestrzeni po zdemontowanej umywalce wykonać brodzik. Miskę ustępową przenieść zgodnie z układem na rysunku. We wszystkich toaletach przewiduje się kabiny wydzielające miejsca na miski ustępowe. Dostosowanie nowych pomieszczeń wymaga również zamurowania części istniejących otworów drzwiowych bloczkami betonowymi gr. 12cm i 24cm. W pomieszczeniu T6 należy wyburzyć ścianę działową oraz zamurować otwór drzwiowy. Miskę ustępową należy zdemontować, a w jej miejsce zamontować brodzik. Zdemontowaną stolarkę należy przełożyć w miejsce nowoprojektowanych otworów, zgodnie z dokumentacją rysunkową. Na parterze oraz piętrze, w celu wydzielenia klatki schodowej, należy wymurować ścianę z bloczków betonowych gr. 24cm. Witrynę w pomieszczeniu portierni należy zdemontować. Na piętrze salę gimnastyki korekcyjnej należy zaadaptować na sale dydaktyczną. W cel

3. Dostosowanie obiektu do warunków p.poż

Adaptacja przewiduje podział budynku na dwie strefy pożarowe (parter i piętro) z wydzieloną klatką schodową.

Parter oraz piętro rozpatruje się jako „ZL II” - przeznaczony przede wszystkim do użytku osób o ograniczonej zdolności poruszania się.

Wymagana klasa odporności ogniowej elementów budynku ZLII „C”:

- główna konstrukcja nośna – R60
- konstrukcja dachu – R15
- strop – REI60
- ściany zewnętrzne – EI30

- ściany wewnętrzne – EI15
- przykrycie dachu - RE15

Istniejąca konstrukcja budynku spełnia wymagane warunki. W celu podziału budynku na dwie strefy pożarowe należy zdemontować witrynę w pomieszczeniu portierni, a następnie zgodnie z rysunkiem rzutu parteru wykonać ścianę z bloczków betonowych gr. 24cm zapewniającą wymaganą klasę odporności ogniowej. W przegrodzie należy wykonać drzwi p.poż EI60.

Obiekt należy wyposażyć w trzy hydranty wewnętrzne 25mm. Dwa na parterze oraz jeden na piętrze. Umieszczenie zgodnie z rysunkiem.

Należy zaprojektować system oddymiania klatki schodowej w związku z wydzieleniem pożarowym klatki.

Istniejący plac manewrowy o wym. 15x20m należy powiększyć do wymiarów 20x20m z likwidacją wysepki w celu dostosowania do wymagań p.poż.(minimalne wymiary placu manewrowego).

4. Prace instalacyjne

Projektowane wyposażenie sanitarne pomieszczeń toalet należy podłączyć do istniejącej instalacji wod.-kan. C.W.U. w kabinach prysznicowych oraz umywalkach należy uzyskać przez podłączenie do podgrzewaczy elektrycznych. Hydranty wewnętrzne należy podłączyć do sieci wodociągowej zapewniającej przepływ wody na poziomie większym niż 2.5l/s.

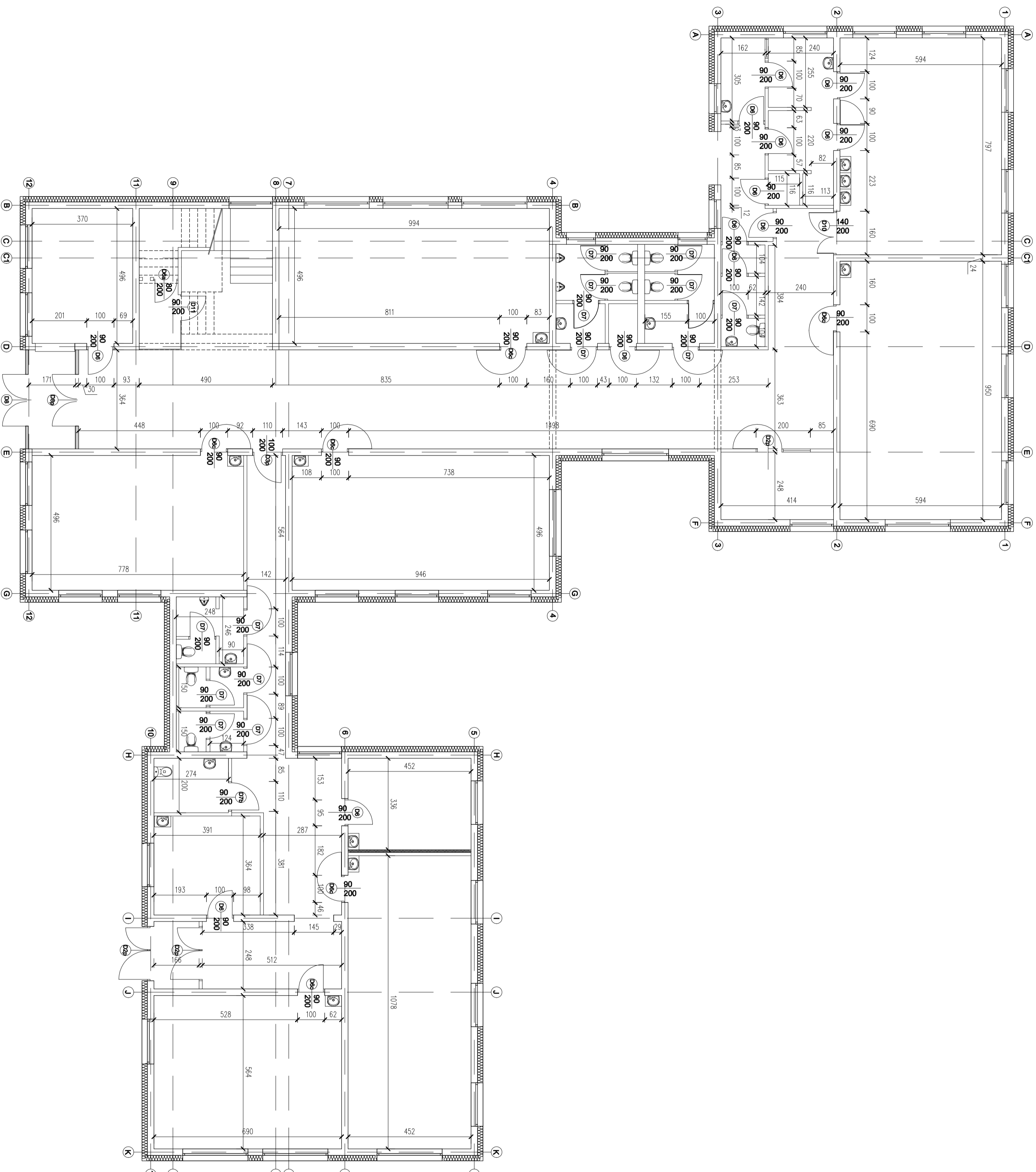
Instalacje elektryczne i teletechniczne należy podłączyć do istniejących przewodów. Przed przystąpieniem do prac należy zinwentaryzować istniejące instalacje i zapoznać się z dokumentacją archiwalną, na podstawie której zostały one wykonane. Prace należy prowadzić w taki sposób aby zminimalizować ingerencje w istniejące elementy budynku, zwłaszcza w pomieszczeniach nie objętych bezpośrednio adaptacją. Wszelkie przebicia po ułożeniu instalacji należy wypełnić i odtworzyć z użyciem materiałów wykończeniowych o podobnej barwie i strukturze.

Dokumentacja rysunkowa

Zestawienie rysunków

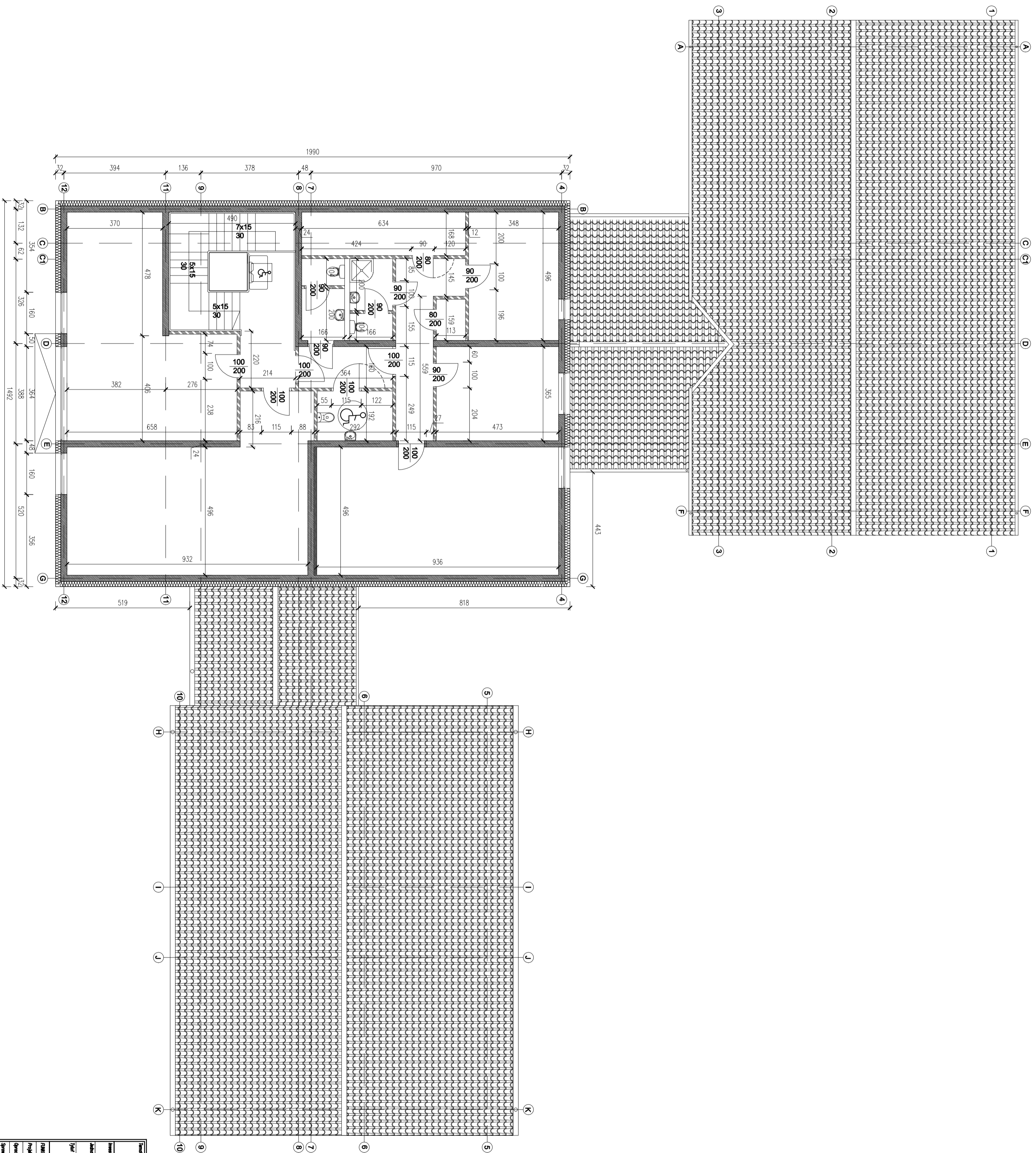
NR RYSUNKU	TEMAT RYSUNKU	SKALA
I-1	INWENTARYZACJA PARTERU	1:100
I-2	INWENTARYZACJA PODDASZA	1:100
A-1	RZUT PARTERU	1:100
A-2	RZUT PODDASZA	1:100

Inwentaryzacja parteru skala 1:100



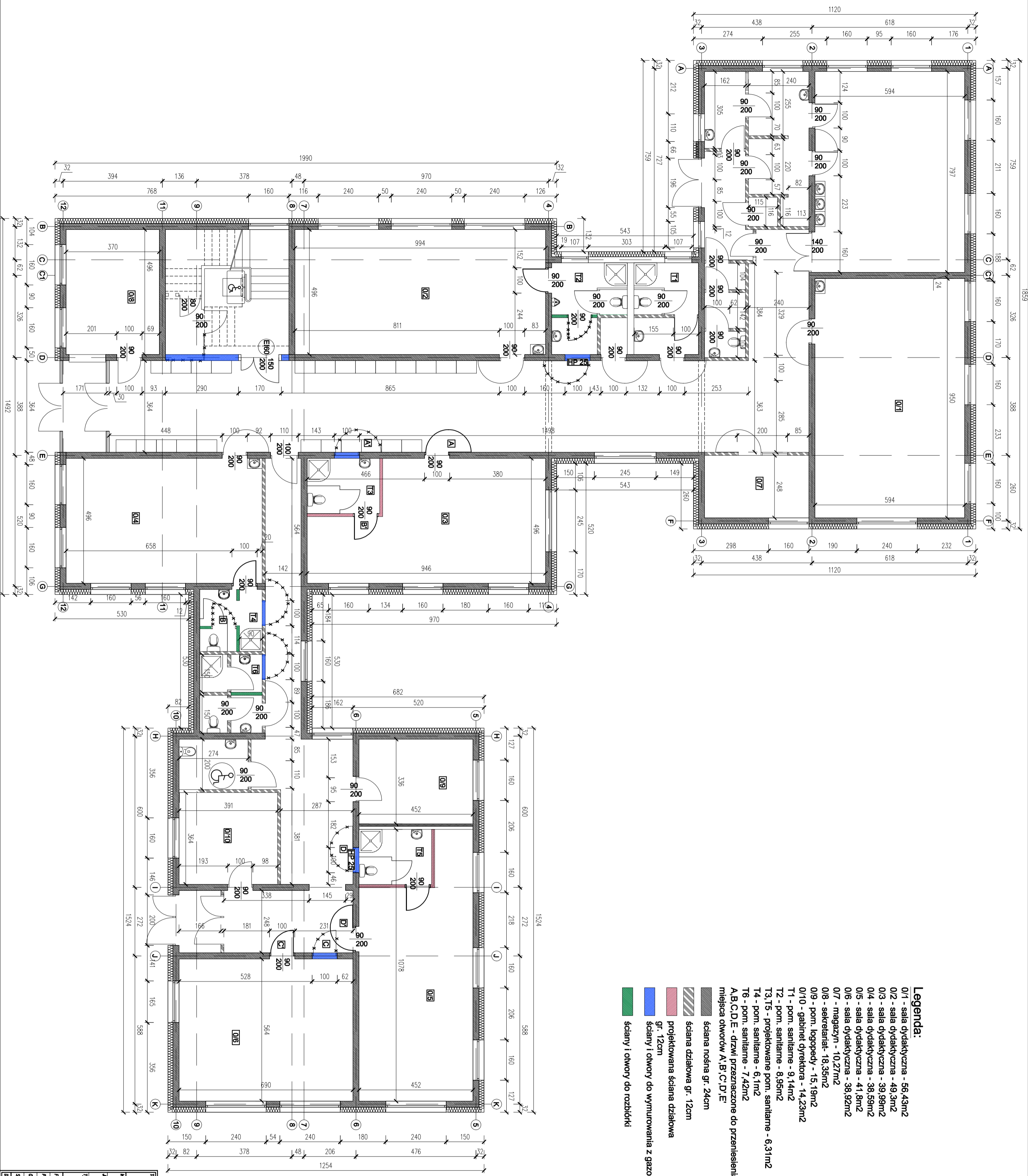
Imię:	Konceptja adaptacji szkoły podstawowej na przedszkole		
Numer:	Boleszewo, dz. nr 243, 579/8, 579/10		
Adres:	Osiedle Przyjmię 6, 8-700 Wybrzeże		
Autorka projektu:	ZP-PROJEKT	Projekt:	Konceptja
Typ projektu:	ul. Wojskowska 41, 84-100 Chłopowo	Architektoniczna:	
Inwentaryzacja parteru			
Planista:	mgr inż. Łukasz Dymus	Skala:	1:100
Opis:	PNM/07/15/P00K/11	Wzrost:	00
Spektakl:		Wzrost:	H-1
Długość:	marzec 2016		

Inwentaryzacja poddasza skala 1:100



Tytuł:	Konsepcja adaptacji szkoły podstawowej na przedszkole		
Lokalizacja:	Boleszewo, dz. nr 243, 579/8, 579/10	Stadium:	Konsepcja
Wykonawca:	Główny Wykonawca Działalność Projektowa & Budowlana	Projektant:	ARCHITEKTONICZNA
Adres:	ul. Wesołowskiego 41, 84-120 Chłapowo		
Temat:	Inwentaryzacja poddasza	Skala:	1:100
Wielkość:	00	Wielkość:	1-2
Data:	marzec 2016	Wielkość:	

Rzut parteru skala 1:100






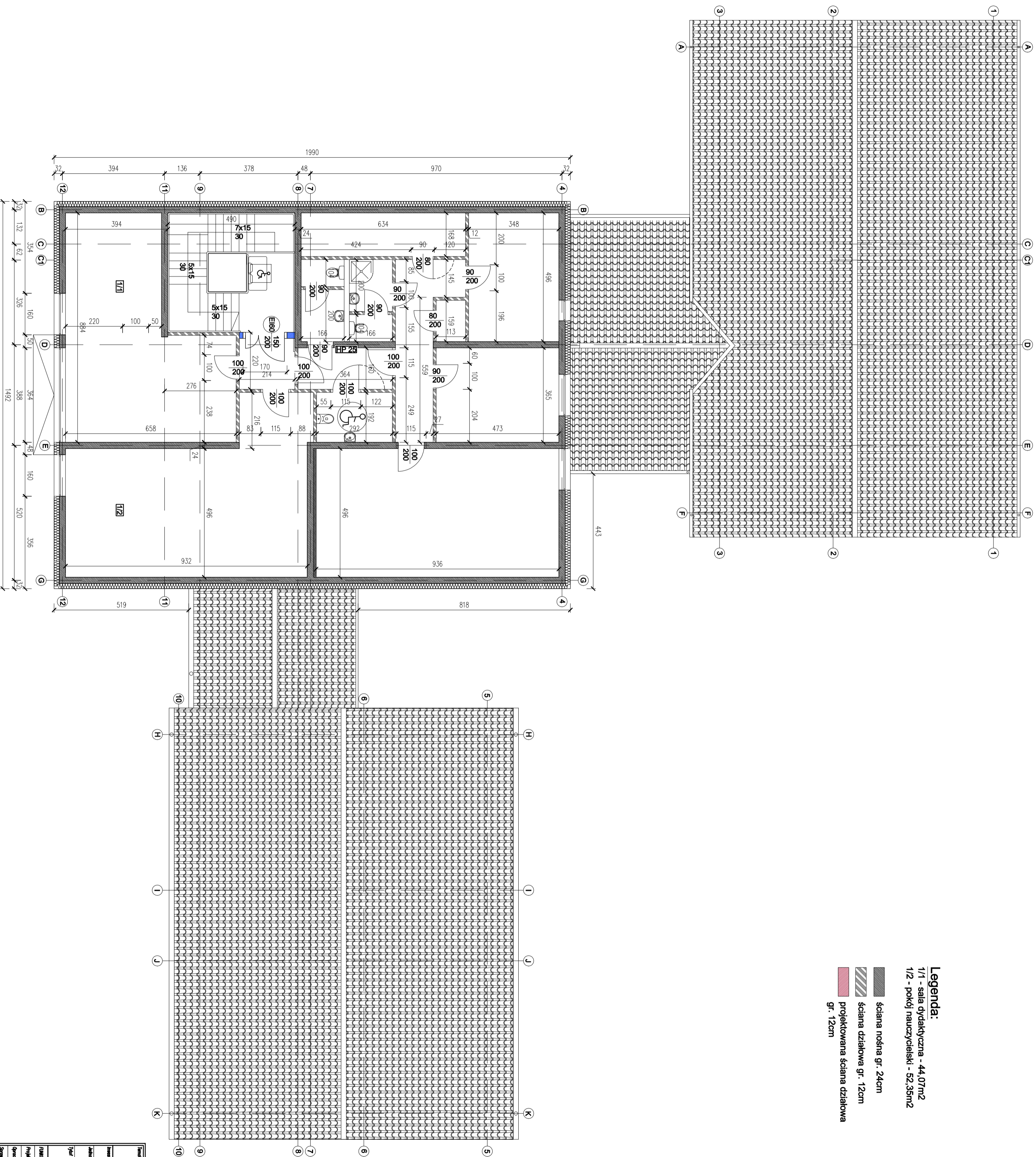
- Legenda:**
- 0/1 - sala dydaktyczna - 56,43m²
 - 0/2 - sala dydaktyczna - 49,3m²
 - 0/3 - sala dydaktyczna - 39,99m²
 - 0/4 - sala dydaktyczna - 38,59m²
 - 0/5 - sala dydaktyczna - 41,8m²
 - 0/6 - sala dydaktyczna - 38,92m²
 - 0/7 - magazyn - 10,27m²
 - 0/8 - sekretariat - 18,35m²
 - 0/9 - pom. logopedy - 15,19m²
 - 0/10 - gabinet dyrektora - 14,23m²
 - T1 - pom. sanitarne - 9,14m²
 - T2 - pom. sanitarne - 8,95m²
 - T3, T5 - projektowane pom. sanitarne - 6,31m²
 - T4 - pom. sanitarne - 6,1m²
 - T6 - pom. sanitarne - 7,42m²
 - A, B, C, D, E - drzwi przeznaczone do przeniesienia w miejsca otworów A, B, C, D, E
- ściana nośna gr. 24cm
 - ściana działowa gr. 12cm
 - projektowana ściana działowa gr. 12cm
 - ściany i otwory do wymurowania z gazobetonu
 - ściany i otwory do rozbiórki

tytuł:	Koncepcja adaptacji szkoły podstawowej na przedszkole		
autor:	Bielszow, dz. nr 243, 579/8, 579/10	skala:	Koncepcja
adres:	Gmina Międzyrzec, Międzyrzec		
autorzy projektu:	ZŁOTY PROJEKT		
tytuł projektu:	ul. Wojskowska 41, 84-120 Chłopowo	branża:	ARCHITEKTONICZNA
tytuł projektu:	Rzut parteru	skala:	1:100
autorzy projektu:	mgr inż. Łukasz Dymna	nr projektu:	00
projektant:	PN/07/15/PROK/11	nr projektu:	A-1
opracowanie:	mgr inż. Mirosław Chmiel	stan:	konst. - budowa
opracowanie:		status:	PROJEKT
data:	marzec 2016	data:	

Rzut poddasza skala 1:100

Legenda:

- 1/1 - sala dydaktyczna - 44,07m²
- 1/2 - pokój nauczycielski - 52,35m²
-  ściana nośna gr. 24cm
-  ściana działowa gr. 12cm
-  projektowana ściana działowa gr. 12cm



Imię:	Konceptcja adaptacji szkoły podstawowej na przedszkole		
Numer:	Boleszewo, dz. nr 243, 579/8, 579/10	Stadec:	Konceptcja
Adres:	Osiedle Przyjaciół 84-200 Wąbrzeźno	Projektant:	ARCHITEKTURONCZNA
Adres projektanta:	ul. Wąbrzeńska 41, 84-120 Chłopowo	Skala:	1:100
Tytuł projektu:	Rzut poddasza	Wzrost:	00
Imię i nazwisko:	MACIEJ KASZUBO	Wzrost:	A-2
Projektant:	mgr inż. Łukasz Dymarski	Stadec:	konst. - budowlana
Opis:	PNM/07/15/PNOK/11	Opis:	PNM
Opis:	mgr inż. Marek Orniak	Opis:	
Opis:	marzec 2016	Opis:	