

**UCHWAŁA NR XXXIX/459/2022
RADY GMINY WEJHEROWO**

z dnia 2 marca 2022 r.

**w sprawie uchwalenia zmiany miejscowego planu zagospodarowania przestrzennego dla fragmentu
Gościcina „Przy granicy” w Gminie Wejherowo, w rejonie ulicy Kochanowskiej**

Na podstawie art. 18 ust. 2 pkt 5 ustawy z dnia 8 marca 1990 r. o samorządzie gminnym (Dz. U. 2021 r. poz. 1372, 1834) oraz art. 20 ust. 1 i art. 27 ustawy z dnia 27 marca 2003 r. o planowaniu i zagospodarowaniu przestrzennym (Dz. U. z 2021 r. poz. 741, 784, 922, 1873, 1988), w związku z uchwałą Nr XXI/270/2020 Rady Gminy Wejherowo z dnia 25 listopada 2020 r. w sprawie przystąpienia do sporządzenia zmiany miejscowego planu zagospodarowania przestrzennego dla fragmentu Gościcina „Przy granicy” w Gminie Wejherowo, w rejonie ulicy Kochanowskiej, uchwała się, co następuje:

**Rozdział 1.
Ustalenia ogólne**

§ 1. Po stwierdzeniu, że niniejsza zmiana planu nie narusza ustaleń Studium uwarunkowań i kierunków zagospodarowania przestrzennego Gminy Wejherowo, przyjętego uchwałą nr XXXIII/331/2009 Rady Gminy Wejherowo z dnia 30 lipca 2009 r. (ze zmianami wprowadzonymi uchwałami Rady Gminy Wejherowo Nr XVII/210/2012 z dnia 18 kwietnia 2012 r., Nr XXXIV/406/2013 z dnia 30 października 2013 r., Nr XXXV/423/2013 z dnia 27 listopada 2013 r., Nr XLVIII/558/2018 z dnia 17 października 2018 r. oraz nr XXXVII/437/2022 z dnia 26 stycznia 2022 r), uchwała się zmianę miejscowego planu zagospodarowania przestrzennego dla fragmentu Gościcina „Przy granicy” w Gminie Wejherowo, w rejonie ulicy Kochanowskiej, składającą się z:

- 1) tekstu planu;
- 2) rysunku planu zatytułowanego "Zmiana miejscowego planu zagospodarowania przestrzennego dla fragmentu Gościcina „Przy granicy” w Gminie Wejherowo, w rejonie ulicy Kochanowskiej" w skali 1:1000, stanowiącego integralny załącznik nr 1 do niniejszej uchwały;
- 3) rozstrzygnięcia Rady Gminy Wejherowo o sposobie rozpatrzenia nieuwzględnionych uwag wniesionych do projektu planu, stanowiącego integralny załącznik nr 2 do niniejszej uchwały;
- 4) rozstrzygnięcie Rady Gminy Wejherowo o sposobie realizacji, zapisanych w planie, inwestycji z zakresu infrastruktury technicznej, które należą do zadań własnych gminy oraz zasadach ich finansowania, zgodnie z przepisami o finansach publicznych, stanowiącego integralny załącznik nr 3 do niniejszej uchwały;
- 5) danych przestrzennych, o których mowa w art. 67a ustawy z dnia 27 marca 2003 r. o planowaniu i zagospodarowaniu przestrzennym, stanowiące załącznik nr 4 do niniejszej uchwały.

§ 2. Granice planu określa rysunek planu, stanowiący załącznik nr 1 do niniejszej uchwały.

§ 3. 1. Ilekroć w niniejszej uchwale jest mowa o:

- 1) **budynku pomocniczym** – rozumie się przez to budynek gospodarczy, garażowy lub gospodarczo-garażowy;
- 2) **dachu płaskim** – rozumie się przez to dach o nachyleniu połaci dachowych do 12°;
- 3) **lukarnach** - rozumie się przez to pionowe okno wystające z połaci dachu, przykryte własnym daszkiem;
- 4) **nieprzekraczalnej linii zabudowy** – rozumie się przez to linię wyznaczającą minimalną odległość budynku lub jego części od linii rozgraniczającej tereny o różnym przeznaczeniu lub różnych zasadach zagospodarowania, przy czym dopuszcza się wysunięcia przed nieprzekraczalną linię zabudowy do 1,5m:
 - ganków, wiatrołapów, okapów i gzymsów na wysokości powyżej parteru,
 - balkonów, galerii, tarasów, schodów zewnętrznych, pochylni i ramp,
 - innych elementów takich jak: wykusze, daszki nad wejściami;

- 5) **planie** – rozumie się przez to niniejszy miejscowy plan zagospodarowania przestrzennego, stanowiący akt prawa miejscowego, obejmujący obszar określony w §2 niniejszej uchwały;
- 6) **powierzchni zabudowy** - rozumie się przez to powierzchnię wszystkich budynków w stanie wykończonym zlokalizowanych na działce. Powierzchnia zabudowy jest wyznaczona przez rzut poziomy budynku w stanie wykończonym, wyznaczonego przez rzutowanie na powierzchnię terenu wszystkich jego krawędzi zewnętrznych. Do powierzchni zabudowy nie wlicza się:
- powierzchni obiektów budowlanych ani ich części nie wystających ponad powierzchnię terenu,
 - powierzchni elementów drugorzędnych, np. schodów zewnętrznych, ramp zewnętrznych, daszków, markiz, występów dachowych, oświetlenia zewnętrznego,
 - tarasów i powierzchni utwardzonych;
- 7) **produkcji** – rozumie się przez to wszelką działalność produkcyjną oraz rzemieślniczą, wytwórczą oraz składy i magazyny;
- 8) **terenie** – rozumie się przez to powierzchnię o określonym przeznaczeniu i zasadach zagospodarowania, wyznaczoną na rysunku planu liniami rozgraniczającymi;
- 9) **uniwersalnym projektowaniu** - rozumie się przez to projektowanie produktów, środowiska, programów i usług w taki sposób, by były użyteczne dla wszystkich, w możliwie największym stopniu, bez potrzeby adaptacji lub specjalistycznego projektowania. Uniwersalne projektowanie nie wyklucza pomocy technicznych dla szczególnych grup osób niepełnosprawnych, jeżeli jest to potrzebne;
- 10) **usługach** - rozumie się przez to działalność związaną z prowadzeniem czynności świadczonych na rzecz ludności i firm, niezwiązaną z działalnością produkcyjną;
- 11) **usługach nieuciążliwych** – rozumie się przez to inwestycje nie będące przedsięwzięciami mogącymi zawsze lub potencjalnie znacząco oddziaływać na środowisko; działalność związaną z prowadzeniem czynności świadczonych na rzecz ludności i firm, przeznaczoną dla celów konsumpcji indywidualnej, zbiorowej oraz ogólnospołecznej, niezwiązaną z działalnością produkcyjną tj.: usługi handlu detalicznego o powierzchni sprzedaży do 200m², gastronomii, handlu, bankowości, finansów, ubezpieczeń, administracji, oświaty, usługi łączności, usługi niematerialne (np. fryzjerskie, kosmetyczne, krawieckie, i inne), usługi transportowe, naprawy pojazdów, informacji i nauki, kultury i rozrywki, rekreacji i sportu, zdrowia i opieki społecznej, biura, obiekty realizowane jako zadania własne samorządów terytorialnych; inwestycje nieprzekraczające poziomu hałasu 90 dB, nieprzenoszące drgań i pyłów produkcyjnych, poza granice terenu, do którego inwestor posiada tytuł prawny; inwestycje prowadzące działalność w godzinach nie będących ciszą nocną (22:00 – 6:00).

2. Pojęcia i określenia użyte w planie, a nie zdefiniowane w niniejszym paragrafie, należy rozumieć zgodnie z ogólnie obowiązującymi przepisami prawa.

§ 4. 1. Następujące oznaczenia graficzne, przedstawione na rysunku planu są obowiązującymi ustaleniami:

- 1) granice terenu objętego opracowaniem mpzp;
- 2) linie rozgraniczające tereny o różnym przeznaczeniu lub różnych zasadach zagospodarowania;
- 3) nieprzekraczalne linie zabudowy;
- 4) wymiary;
- 5) przeznaczenie terenów;
- 6) napowietrzna linia elektroenergetyczna najwyższego napięcia NN 400kV;
- 7) projektowana napowietrzna linia elektroenergetyczna wysokiego napięcia WN 110kV;
- 8) napowietrzne linie elektroenergetyczne średniego napięcia SN 15kV;
- 9) strefa ochronna od napowietrznych linii elektroenergetycznych NN, WN, SN;
- 10) projektowana trasa rowerowa;
- 11) zieleń izolacyjna;
- 12) obszar zagrożony osuwaniem się mas ziemnych o spadkach terenu powyżej 15%;

13) wody powierzchniowe, ciekły i oczka wodne.

§ 5. Na obszarze objętym granicami planu wydziela się tereny oznaczone symbolami cyfrowo-literowymi, dla których ustala się następujące przeznaczenie:

- 1) tereny zabudowy usługowej, oznaczone symbolami: **1U, 2U, 3U**;
- 2) teren rozmieszczenia obiektów handlowych o powierzchni sprzedaży powyżej 2000 m², oznaczony symbolem: **UC**;
- 3) tereny zabudowy usługowej lub obiektów produkcyjnych, składów, magazynów, oznaczone symbolami: **1U/P, 2U/P, 3U/P**;
- 4) tereny zieleni otwartej, oznaczone symbolami: **1ZO, 2ZO, 3ZO**;
- 5) tereny infrastruktury technicznej wodociągowej, oznaczone symbolami: **1W, 2W, 3W**;
- 6) teren infrastruktury technicznej kanalizacji sanitarnej, oznaczony symbolem: **K**;
- 7) tereny dróg publicznych – klasy lokalnej, oznaczone symbolami: **1KDL, 2KDL, 3KDL**;
- 8) tereny dróg publicznych – klasy dojazdowej, oznaczone symbolami: **1KDD, 2KDD, 3KDD, 4KDD**;
- 9) teren drogi wewnętrznej, oznaczony symbolem: **KDW**.

§ 6. W zakresie zasad ochrony i kształtowania ładu przestrzennego:

1) ustala się:

- a) nakaz stosowania na elewacjach budynków materiałów wykończeniowych takich jak: tynk w odcieniach bieli lub kolorów szarych, piaskowych lub beżowych, cegła, drewno, materiały drewnopochodne, kamień, beton architektoniczny, panele elewacyjne, w tym stal, aluminium i tworzywo sztuczne w barwach białych, brązowych, antracytowych i ich pochodnych,
- b) nakaz ujednoczenia kolorystyki pokrycia dachów do barw czerwonej, brązowej, antracytowej i ich pochodnych;

2) dopuszcza się:

- a) dla budynków istniejących w dniu uchwalenia planu niespełniających ustaleń planu w zakresie parametrów zabudowy, zachowanie przy przebudowie ich dotychczasowych parametrów zabudowy w zakresie wysokości, geometrii dachu budynku oraz powierzchni zabudowy i minimalnego udziału powierzchni biologicznie czynnej i intensywności zabudowy,
- b) zachowanie istniejących w dniu uchwalenia planu budynków o funkcji innej niż ustalona dla danego terenu, z prawem ich przebudowy, rozbudowy, nadbudowy,
- c) lokalizację budynku pomocniczego w odległości 1,5m lub w granicy z działką.

§ 7. 1. W zakresie określenia zasad ochrony środowiska, przyrody i krajobrazu:

1) ustala się:

- a) zakaz lokalizacji przedsięwzięć mogących zawsze znacząco oddziaływać na środowisko, w rozumieniu przepisów odrębnych, z wyjątkiem sieci i urządzeń infrastruktury technicznej oraz inwestycji celu publicznego,
- b) zakaz lokalizacji zakładów o zwiększonym i dużym ryzyku wystąpienia poważnych awarii przemysłowych,
- c) nakaz wykorzystywania nadmiaru mas ziemnych pozyskanych podczas prac budowlanych w obrębie działki budowlanej lub usuwania ich zgodnie z przepisami odrębnymi,
- d) lokalizację i sytuowanie infrastruktury technicznej zgodnie z §14 ust. 2;

2) dopuszcza się:

- a) przeniesienie lub skanalizowanie istniejących rowów melioracyjnych, cieków zgodnie z przepisami odrębnymi,

b) lokalizację urządzeń infrastruktury technicznej w zakresie odprowadzania wód opadowych, takich jak studnie chłonne i naturalne zbiorniki retencyjne, na terenach ZO.

2. W zakresie ochrony akustycznej ustala się nakaz dotrzymania dopuszczalnych poziomów hałasu na terenach podlegających ochronie przed hałasem w środowisku, zgodnie z przepisami odrębnymi, tj. dla terenów oznaczonych symbolami U, UC:

- 1) w przypadku lokalizowania usług oświaty jak dla terenów zabudowy związanej ze stałym lub czasowym pobytem dzieci i młodzieży;
- 2) w przypadku lokalizowania usług sportu, turystyki, rekreacji i wypoczynku jak dla terenów rekreacyjno – wypoczynkowych;
- 3) w przypadku lokalizowania usług opieki społecznej i usług zdrowia jak dla terenów przeznaczonych pod szpitale i domy opieki społecznej.

§ 8. W zakresie zasad kształtowania krajobrazu nie podejmuje się ustaleń.

§ 9. W zakresie zasad ochrony dziedzictwa kulturowego i zabytków, w tym krajobrazów kulturowych oraz dóbr kultury współczesnej nie podejmuje się ustaleń ze względu na brak występowania obszarów i obiektów chronionych.

§ 10. W zakresie wymagań wynikających z potrzeb kształtowania przestrzeni publicznych, którymi są: tereny komunikacji (KDL, KDD), ustala się:

- 1) zagospodarowanie terenów bez barier architektonicznych dla osób ze specjalnymi potrzebami;
- 2) tereny komunikacji terenami ogólnodostępnymi;
- 3) stosowanie zasad uniwersalnego projektowania.

§ 11. W zakresie granic i sposobów zagospodarowania terenów lub obiektów podlegających ochronie, na podstawie odrębnych przepisów, terenów górniczych, a także obszarów szczególnego zagrożenia powodzią, obszarów osuwania się mas ziemnych, krajobrazów priorytetowych określonych w audycie krajobrazowym oraz w planach zagospodarowania przestrzennego województwa ustala się dla obszarów zagrożonych osuwaniem się mas ziemnych o spadkach terenu powyżej 15%, ochronę zgodnie z przepisami odrębnymi.

§ 12.1. W zakresie szczegółowych zasad i warunków scalania i podziału nieruchomości ustala się następujące parametry działek uzyskiwanych w wyniku procedury scalania i podziału:

- 1) minimalną powierzchnię działki:
 - a) dla terenów oznaczonych symbolami: U, zgodnie z §15 ust. 1 pkt 11, §16 ust. 1 pkt 10,
 - b) dla terenu oznaczonego symbolem: UC, zgodnie z §17 ust. 1 pkt 9,
 - c) dla terenów oznaczonych symbolami: U/P, zgodnie z §18ust. 1 pkt 11;
- 2) minimalną szerokość frontu działki: 22,0 m;
- 3) kąt położenia granic działek w stosunku do pasa drogowego od 70° do 110°.

2. Nie wyznacza się granic obszarów wymagających przeprowadzenia scaleń i podziałów nieruchomości.

§ 13. W zakresie szczególnych warunków zagospodarowania terenów oraz ograniczeń w ich użytkowaniu, w tym zakazu zabudowy ustala się:

- 1) uwzględnienie w zagospodarowaniu terenów wymagań i ograniczeń technicznych wynikających z przebiegu istniejących sieci infrastruktury technicznej;
- 2) uwzględnienie dla projektowanych sieci infrastruktury technicznej przeznaczeń terenów ustalonych w planie;
- 3) strefę ochronną napowietrznej linii elektroenergetycznej najwyższego napięcia NN 2x400kV o szerokości po 30,0 m od osi linii w obu kierunkach, zgodnie z rysunkiem planu;
- 4) strefę ochronną projektowanej napowietrznej linii elektroenergetycznej wysokiego napięcia WN 110kV o szerokości po 20,0 m od osi linii w obu kierunkach, zgodnie z rysunkiem planu;

- 5) strefę ochronną napowietrznych linii elektroenergetycznych średniego napięcia SN 15kV o szerokości po 7,0 m od osi linii w obu kierunkach, zgodnie z rysunkiem planu;
- 6) do czasu skablowania istniejących napowietrznych linii elektroenergetycznych zakaz lokalizowania budynków z pomieszczeniami przeznaczonymi na pobyt ludzi w strefie ochronnej od napowietrznych linii elektroenergetycznych.

§ 14. 1. W zakresie zasad modernizacji, rozbudowy i budowy systemów komunikacji ustala się:

- 1) drogi publiczne:
 - a) KDL – klasy lokalnej,
 - b) KDD – klasy dojazdowej;
- 2) drogi wewnętrzne: KDW;
- 3) zachowanie ciągłości powiązań elementów pasa drogowego, w szczególności jezdni, ścieżek rowerowych, chodników w granicach obszaru planu oraz z zewnętrznym układem komunikacyjnym, zgodnie z przepisami odrębnymi;
- 4) obsługę komunikacyjną w zakresie ruchu samochodowego dla terenów objętych planem z przyległych dróg publicznych i wewnętrznych, przy czym w przypadku lokalizacji inwestycji przy drogach publicznych o dwóch różnych klasach obsługę komunikacyjną należy zapewnić od strony drogi o niższej klasie;
- 5) dla nowych i rozbudowywanych obiektów, wymogi parkingowe dla samochodów osobowych, w łącznej liczbie nie mniejszej niż:
 - a) 1 miejsce postojowe na każde 50 m² powierzchni użytkowej usług,
 - b) 1 miejsce postojowe na każde 500 m² powierzchni użytkowej budynku o funkcji produkcyjnej i funkcji magazynowej;
- 6) lokalizację stanowisk postojowych dla pojazdów zaopatrzonych w kartę parkingową zgodnie z przepisami odrębnymi;
- 7) lokalizację miejsc postojowych, o których mowa w pkt 5 i 6 na wyznaczonych do tego celu miejscach, na parkingach naziemnych zewnętrznych, na parkingach kubaturowych naziemnych i podziemnych, w garażach wolnostojących.

2. W zakresie zasad modernizacji, rozbudowy i budowy systemów infrastruktury technicznej

- 1) ustala się:
 - a) lokalizację i rozbudowę sieci i urządzeń infrastruktury technicznej, w tym w szczególności sieci: wodociągowej, kanalizacyjnej, gazowej, elektroenergetycznej, telekomunikacyjnej zgodnie z przepisami odrębnymi, z uwzględnieniem lit. b.,
 - b) prowadzenie sieci infrastruktury technicznej przede wszystkim w liniach rozgraniczających dróg publicznych, dróg wewnętrznych, ciągów pieszo-jezdnych, lub wydzielonych pasów technicznych, wzdłuż linii rozgraniczających, z uwzględnieniem możliwości prowadzenia w przyszłości innych sieci,
 - c) powiązanie sieci infrastruktury technicznej z układem zewnętrznym oraz zapewnienie dostępu do sieci zgodnie z przepisami odrębnymi,
 - d) w zakresie gospodarki odpadami, obowiązek gromadzenia odpadów w wyznaczonych miejscach na terenie posesji i ich dalsze zagospodarowanie, zgodnie z przepisami odrębnymi,
 - e) odprowadzanie ścieków bytowych do sieci kanalizacji sanitarnej, przy czym do czasu realizacji sieci kanalizacji sanitarnej dopuszcza się odprowadzanie ścieków bytowych do szczelnych zbiorników bezodpływowych,
 - f) odprowadzanie wód opadowych i roztopowych: do sieci kanalizacji deszczowej lub na własny nieutwardzony teren oraz do urządzeń odwadniających, takich jak: studnie chłonne, zbiorniki retencyjne i inne, zgodnie z przepisami odrębnymi,
 - i) pobór wody do celów bytowo – gospodarczych z sieci wodociągowej,

- j) zaopatrzenie w wodę dla celów przeciwpożarowych zgodnie z przepisami odrębnymi,
 - k) zaopatrzenie w energię elektryczną – siecią średniego lub niskiego napięcia, odpowiednio do potrzeb lub z odnawialnych źródeł energii, pod warunkiem że są one zgodne z przepisami odrębnymi,
 - l) zaopatrzenie w gaz z sieci gazowej,
 - l) stosowanie indywidualnych systemów grzewczych zgodnie z przepisami odrębnymi;
- 2) dopuszcza się:
- a) lokalizację i rozbudowę sieci i urządzeń infrastruktury technicznej na każdym terenie wyznaczonym w planie,
 - b) realizowanie elektroenergetycznych stacji transformatorowych jako wolnostojących lub słupowych,
 - c) skablowanie istniejących napowietrznych linii elektroenergetycznych,
 - d) w przypadku lokalizacji wolno stojącej stacji transformatorowej, przepompowni ścieków, minimalną powierzchnię działki budowlanej w wielkości 35 m².

Rozdział 2.

Ustalenia szczegółowe dla terenów

§ 15.1. W zakresie szczegółowych parametrów i wskaźników kształtowania zabudowy oraz zagospodarowania terenu dla terenów oznaczonych symbolami: **1U, 2U**, ustala się:

- 1) tereny zabudowy usługowej, składów i magazynów;
- 2) lokalizację usług nieuciążliwych;
- 3) lokalizację zabudowy, zgodnie z liniami zabudowy wyznaczonymi na rysunku planu, tj.:
 - a) dla terenu 1U:
 - 12,0 m od linii rozgraniczającej drogę publiczną klasy dojazdowej oznaczoną symbolem 1KDD,
 - 6,0 m od linii rozgraniczającej drogę publiczną klasy dojazdowej oznaczoną symbolem 2KDD,
 - 6,0 m od linii rozgraniczającej drogę publiczną klasy dojazdowej oznaczoną symbolem 3KDD,
 - 9,5 m od linii rozgraniczającej drogę wewnętrzną oznaczoną symbolem KDW,
 - 6,0 m od linii rozgraniczającej teren infrastruktury technicznej wodociągowej oznaczony symbolem 2W,
 - b) dla terenu 2U:
 - 12,0 m od linii rozgraniczającej drogę publiczną klasy dojazdowej oznaczoną symbolem 1KDD,
 - 6,0 m od linii rozgraniczającej drogę publiczną klasy dojazdowej oznaczoną symbolem 2KDD,
 - 6,0 m od linii rozgraniczającej drogę publiczną klasy lokalnej oznaczoną symbolem 2KDL;
- 4) zakaz lokalizacji:
 - a) urządzeń gospodarki odpadami - segregacji i zbiórki odpadów, w tym punktu selektywnej zbiórki odpadów komunalnych,
 - b) obiektów o powierzchni sprzedaży większej niż 2000m²;
- 5) lokalizację zieleni izolacyjnej, zgodnie z rysunkiem planu;
- 6) maksymalną powierzchnię zabudowy - 60% powierzchni działki budowlanej;
- 7) minimalny udział powierzchni biologicznie czynnej w powierzchni działki budowlanej w wielkości 30%;
- 8) intensywność zabudowy: minimalna 0,00 – maksymalna 2,4;
- 9) maksymalna wysokość: do trzech kondygnacji nadziemnych tj. do 15,0 m;
- 10) geometrię dachu:
 - a) dach płaski lub dach spadzisty dwu- lub wielospadowy,

- b) dla dachu spadzistego kąt nachylenia połaci dachowych od 25 do 45, przy czym ustalone parametry nie dotyczą elementów architektonicznych takich jak lukarny, naczółki, wykusze oraz zadaszenia wejść;
- 11) w przypadku nowo wydzielanych działek budowlanych powierzchnię działki nie mniejszą niż 2000 m², przy czym zasady podziału działki budowlanej nie dotyczą działek przeznaczonych pod infrastrukturę techniczną, poszerzenie dróg oraz regulacji granic między sąsiednimi nieruchomościami;
- 12) lokalizację stanowisk postojowych, zgodnie z §14 ust. 1 pkt 5, 6 i 7;
- 13) dostęp do terenu zgodnie z §14 ust. 1 pkt 4.

2. W zakresie szczegółowych parametrów i wskaźników kształtowania zabudowy oraz zagospodarowania terenu dla terenów oznaczonych symbolami: **1U**, **2U**, dopuszcza się lokalizację kondygnacji podziemnych.

§ 16. 1. W zakresie szczegółowych parametrów i wskaźników kształtowania zabudowy oraz zagospodarowania terenu dla tereny oznaczonego symbolem: **3U**, ustala się:

- 1) tereny zabudowy usługowej;
- 2) lokalizację zabudowy, zgodnie z liniami zabudowy wyznaczonymi na rysunku planu, tj.: 6,0m od linii rozgraniczających drogi publicznej klasy lokalnej oznaczonej symbolem 3KDL;
- 3) lokalizację budynków w formie wolnostojącej;
- 4) lokalizację zieleni izolacyjnej, zgodnie z rysunkiem planu;
- 5) maksymalną powierzchnię zabudowy - 40% powierzchni działki budowlanej;
- 6) minimalny udział powierzchni biologicznie czynnej w powierzchni działki budowlanej w wielkości 40%;
- 7) intensywność zabudowy: minimalna 0,00 – maksymalna 1,60;
- 8) maksymalna wysokość:
 - a) budynku usługowego – do trzech kondygnacji nadziemnych - do 13,0 m,
 - b) budynku pomocniczego – jedna kondygnacja nadziemna - do 5,0 m,
 - c) wiaty – do 4,0m;
- 9) geometrię dachu:
 - a) dach płaski lub dach spadzisty dwu- lub wielospadowy,
 - b) dla dachu spadzistego kąt nachylenia połaci dachowych od 25 do 45, ustalone parametry nie dotyczą: lukarn, naczółków, wykuszy oraz zadaszeń wejść;
- 10) w przypadku nowo wydzielanych działek budowlanych powierzchnię działki nie mniejszą niż 1500 m², przy czym zasady podziału działki budowlanej nie dotyczą działek przeznaczonych pod infrastrukturę techniczną, poszerzenie dróg oraz regulacji granic między sąsiednimi nieruchomościami;
- 11) lokalizację stanowisk postojowych, zgodnie z §14 ust. 1 pkt 5, 6 i 7;
- 12) dostęp do terenu zgodnie z §14 ust. 1 pkt 4.

2. W zakresie szczegółowych parametrów i wskaźników kształtowania zabudowy oraz zagospodarowania terenu dla terenu oznaczonego symbolem: **3U**, dopuszcza się lokalizację:

- 1) budynków pomocniczych;
- 2) wiat;
- 3) kondygnacji podziemnych.

§ 17. 1. W zakresie szczegółowych parametrów i wskaźników kształtowania zabudowy oraz zagospodarowania terenu dla terenu oznaczonego symbolem: **UC** ustala się:

- 1) teren rozmieszczenia obiektów handlowych o powierzchni sprzedaży powyżej 2000 m²;
- 2) lokalizację zabudowy, zgodnie z liniami zabudowy wyznaczonymi na rysunku planu, tj.:
 - a) 6,0m od linii rozgraniczających drogi publicznej klasy lokalnej oznaczonej symbolem 3KDL,

- b) 6,0m od linii rozgraniczających drogi publicznej klasy dojazdowej oznaczonej symbolem 4KDD;
- 3) lokalizację zieleni izolacyjnej, zgodnie z rysunkiem planu;
- 4) maksymalną powierzchnię zabudowy - 60% powierzchni działki budowlanej;
- 5) minimalny udział powierzchni biologicznie czynnej w powierzchni działki budowlanej w wielkości 30%;
- 6) intensywność zabudowy: minimalna 0,00 – maksymalna 2,4;
- 7) maksymalna wysokość: do 15,0 m,
- 8) geometrię dachu:
 - a) dach płaski lub spadzisty dwu- lub wielospadowy,
 - b) dla dachu spadzistego kąt nachylenia połaci dachowych od 25 do 45, ustalone parametry nie dotyczą: lukarn, naczółków, wykuszy oraz zadaszeń wejść;
- 9) w przypadku nowo wydzielanych działek budowlanych powierzchnię działki nie mniejszą niż 2500m², przy czym zasady podziału działki budowlanej nie dotyczą działek przeznaczonych pod infrastrukturę techniczną, poszerzenie dróg oraz regulacji granic między sąsiednimi nieruchomościami;
- 10) lokalizację stanowisk postojowych, zgodnie z §14 ust. 1 pkt 5, 6 i 7;
- 11) dostęp do terenu zgodnie z §14 ust. 1 pkt 4.

2. W zakresie szczegółowych parametrów i wskaźników kształtowania zabudowy oraz zagospodarowania terenu dla terenu oznaczonego symbolem: UC dopuszcza się lokalizację:

- 1) usług nieuciążliwych;
- 2) kondygnacji podziemnych;
- 3) parkingu;
- 4) wiat.

§ 18.1. W zakresie szczegółowych parametrów i wskaźników kształtowania zabudowy oraz zagospodarowania terenu dla terenów oznaczonych symbolami: 1U/P, 2U/P, 3U/P, ustala się:

- 1) tereny zabudowy usługowej, obiektów produkcyjnych, składów i magazynów;
- 2) lokalizację zabudowy, zgodnie z liniami zabudowy wyznaczonymi na rysunku planu, tj.:
 - a) dla terenu 1U/P:
 - 12,0 m od linii rozgraniczającej drogę publiczną klasy dojazdowej oznaczoną symbolem 1KDD,
 - 6,0 m od linii rozgraniczającej drogę publiczną klasy dojazdowej oznaczoną symbolem 2KDD,
 - 6,0 m od linii rozgraniczającej drogę publiczną klasy dojazdowej oznaczoną symbolem 3KDD,
 - 13,0 m od linii rozgraniczającej drogę publiczną klasy lokalnej oznaczoną symbolem 1KDL,
 - b) dla terenu 2U/P:
 - 16,0 m od linii rozgraniczającej drogę publiczną klasy lokalnej oznaczoną symbolem 1KDL,
 - 6,0 m od linii rozgraniczającej drogę publiczną klasy lokalnej oznaczoną symbolem 3KDL,
 - c) dla terenu 3U/P:
 - 16,0 m od linii rozgraniczającej drogę publiczną klasy lokalnej oznaczoną symbolem 1KDL,
 - 6,0 m od linii rozgraniczającej drogę publiczną klasy lokalnej oznaczoną symbolem 3KDL,
 - 8,0 m – 12,5 m od linii rozgraniczającej drogę publiczną klasy dojazdowej oznaczoną symbolem 4KDD;
- 3) zakaz lokalizacji:
 - a) usług oświaty, usług zdrowia, domów opieki społecznej i terenów rekreacyjno-wypoczynkowych,

- b) obiektów o powierzchni sprzedaży większej niż 2000m²;
- 4) na terenach 1U/P, 2U/P, 3U/P lokalizację zieleni izolacyjnej, zgodnie z rysunkiem planu;
- 5) maksymalną powierzchnię zabudowy - 60% powierzchni działki budowlanej;
- 6) minimalny udział powierzchni biologicznie czynnej w powierzchni działki budowlanej w wielkości 30%;
- 7) intensywność zabudowy: minimalna 0,00 – maksymalna 2,4;
- 8) maksymalna wysokość: do trzech kondygnacji nadziemnych tj. do 15,0 m;
- 9) geometrię dachu:
 - a) dach płaski lub dach spadzisty dwu- lub wielospadowy,
 - b) dla dachu spadzistego kąt nachylenia połaci dachowych od 25 do 45, przy czym ustalone parametry nie dotyczą elementów architektonicznych takich jak lukarny, naczółki, wykusze oraz zadaszenia wejść;
- 10) w przypadku nowo wydzielanych działek budowlanych powierzchnię działki nie mniejszą niż 2000 m², przy czym zasady podziału działki budowlanej nie dotyczą działek przeznaczonych pod infrastrukturę techniczną, poszerzenie dróg oraz regulacji granic między sąsiednimi nieruchomościami;
- 11) lokalizację stanowisk postojowych, zgodnie z §14 ust. 1 pkt 5, 6 i 7;
- 12) dostęp do terenu zgodnie z §14 ust. 1 pkt 4.

2. W zakresie szczegółowych parametrów i wskaźników kształtowania zabudowy oraz zagospodarowania terenu dla terenów oznaczonych symbolami: **1U/P, 2U/P, 3U/P**, dopuszcza się lokalizację kondygnacji podziemnych.

§ 19.1. W zakresie szczegółowych parametrów i wskaźników kształtowania zabudowy oraz zagospodarowania terenu dla terenów oznaczonych symbolami: **1ZO, 2ZO, 3ZO**, ustala się:

- 1) tereny zieleni otwartej;
- 2) zakaz lokalizacji obiektów kubaturowych;
- 3) minimalny udział powierzchni biologicznie czynnej w powierzchni terenu w wielkości 95%;
- 4) lokalizację stanowisk postojowych, zgodnie z §14 ust. 1 pkt 6, 7 i 8;
- 5) dostęp do terenu zgodnie z §14 ust. 1 pkt 5;

2. W zakresie szczegółowych parametrów i wskaźników kształtowania zabudowy oraz zagospodarowania terenu dla terenów oznaczonych symbolami: **1ZO, 2ZO, 3ZO**, dopuszcza się:

- 1) lokalizację urządzeń turystycznych;
- 2) lokalizację ścieżek pieszych i rowerowych.

§ 20.1. W zakresie szczegółowych parametrów i wskaźników kształtowania zabudowy oraz zagospodarowania terenu dla terenów oznaczonych symbolami: **1W, 2W, 3W**, ustala się:

- 1) tereny infrastruktury technicznej wodociągowej;
- 2) lokalizację sieci, urządzeń i obiektów infrastruktury technicznej;
- 3) lokalizację zabudowy, zgodnie z liniami zabudowy wyznaczonymi na rysunku planu, tj.:
 - a) dla terenu 1W: 12,0 m od linii rozgraniczającej drogę publiczną klasy dojazdowej oznaczoną symbolem 1KDD,
 - b) dla terenu 2W: po linii rozgraniczającej terenu 2W,
 - c) dla terenu 3W: 6,0 m od linii rozgraniczającej drogę publiczną klasy lokalnej oznaczoną symbolem 2KDL;
- 4) maksymalną powierzchnię zabudowy: 60% powierzchni działki budowlanej;
- 5) minimalny udział powierzchni biologicznie czynnej - 20% powierzchni działki budowlanej;
- 6) intensywność zabudowy: minimalna – 0,00, maksymalna – 0,6;

- 7) wysokość zabudowy: do 4,0m;
- 8) geometria dachu: dach płaski lub stromy dwu- lub wielospadowy, o kącie nachylenia połaci dachowych od 13° do 45°, przy czym wszystkie połacie dachowe o jednakowym nachyleniu;
- 9) lokalizację stanowisk postojowych, zgodnie z §14 ust. 1 pkt 5, 6 i 7;
- 10) dostęp do terenu zgodnie z §14 ust. 1 pkt 4.

§ 21. 1. W zakresie szczegółowych parametrów i wskaźników kształtowania zabudowy oraz zagospodarowania terenu dla terenu oznaczonego symbolem: **K**, ustala się:

- 1) tereny infrastruktury technicznej kanalizacji sanitarnej;
- 2) lokalizację sieci, urządzeń i obiektów infrastruktury technicznej;
- 3) lokalizację zabudowy, zgodnie z liniami zabudowy wyznaczonymi na rysunku planu, tj. w granicach całego terenu K;
- 4) maksymalną powierzchnię zabudowy: 60% powierzchni działki budowlanej;
- 5) minimalny udział powierzchni biologicznie czynnej - 20% powierzchni działki budowlanej;
- 6) intensywność zabudowy: minimalna – 0,00, maksymalna – 0,6;
- 7) wysokość zabudowy: do 4,0m;
- 8) geometria dachu: dach płaski lub stromy dwu- lub wielospadowy, o kącie nachylenia połaci dachowych od 13° do 45°, przy czym wszystkie połacie dachowe o jednakowym nachyleniu;
- 9) lokalizację stanowisk postojowych, zgodnie z §14 ust. 1 pkt 5, 6 i 7;
- 10) dostęp do terenu zgodnie z §14 ust. 1 pkt 4, przy czym dopuszcza się obsługę komunikacyjną terenu K poprzez tereny 3W i 2U, zgodnie z przepisami odrębnymi.

§ 22. W zakresie szczegółowych parametrów i wskaźników kształtowania zabudowy oraz zagospodarowania terenu dla terenów oznaczonych symbolami: **1KDL, 2KDL, 3KDL**, ustala się:

- 1) tereny komunikacji – dróg publicznych klasy lokalnej;
- 2) szerokość w liniach rozgraniczających, zgodnie z rysunkiem planu, przy czym:
 - a) dla terenu 1KDL nie mniej niż 15,0 m,
 - b) dla pozostałych terenów nie mniej niż 12,0 m;
- 3) przekrój jednojezdniowy, z dwoma pasami ruchu;
- 4) dla terenów 1KDL i 2KDL, lokalizację trasy rowerowej;
- 5) sytuowanie dodatkowych elementów infrastruktury transportowej i technicznej zgodnie z przepisami odrębnymi.

§ 23. W zakresie szczegółowych parametrów i wskaźników kształtowania zabudowy oraz zagospodarowania terenu dla terenów oznaczonych symbolami: **1KDD, 2KDD, 3KDD, 4KDD**, ustala się:

- 1) tereny komunikacji – dróg publicznych klasy dojazdowej;
- 2) szerokość w liniach rozgraniczających, zgodnie z rysunkiem planu, przy czym:
 - a) dla terenów 1KDD, 4KDD nie mniej niż 10,0 m,
 - b) dla terenów 2KDD, 3KDD, nie mniej niż 12,0 m;
- 3) dla terenów 1KDD i 3KDD, lokalizację placu do nawracania na zakończeniu drogi, zgodnie z rysunkiem planu;
- 4) sytuowanie dodatkowych elementów infrastruktury transportowej i technicznej w tym miejsc postojowych zgodnie z przepisami odrębnymi.

§ 24. W zakresie szczegółowych parametrów i wskaźników kształtowania zabudowy oraz zagospodarowania terenu dla terenu oznaczonego symbolem: **KDW**, ustala się:

- 1) tereny komunikacji – dróg wewnętrznych;
- 2) szerokość w liniach rozgraniczających, zgodnie z rysunkiem planu.

Rozdział 3.
Ustalenia końcowe

§ 25. Ustala się wysokość stawki procentowej, służącej naliczaniu jednorazowej opłaty od wzrostu wartości nieruchomości związanego z uchwaleniem planu w wysokości: 30%.

§ 26. Uchwała wchodzi w życie po upływie 14 dni od daty jej ogłoszenia w Dzienniku Urzędowym Województwa Pomorskiego.

Przewodniczący Rady

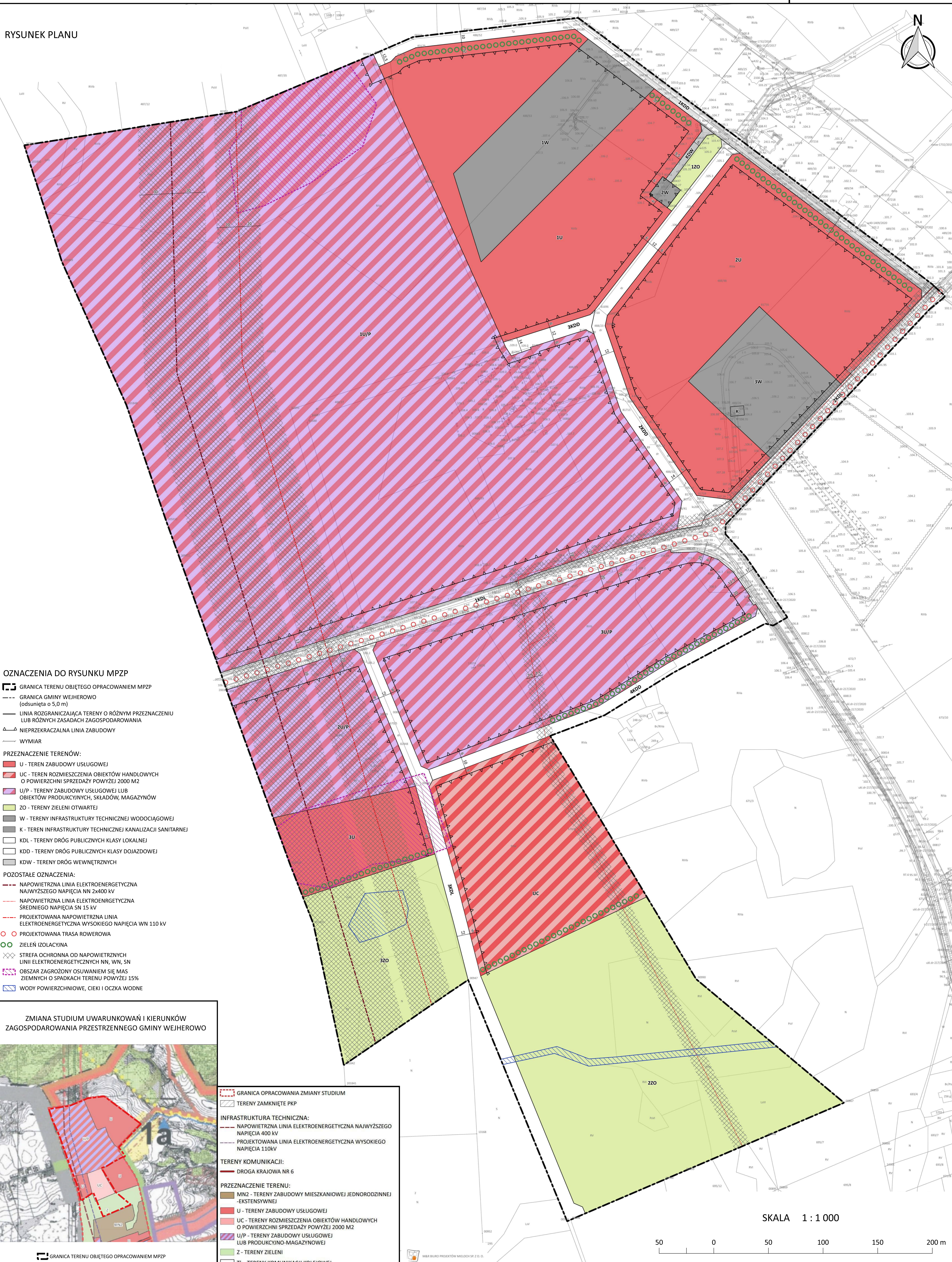
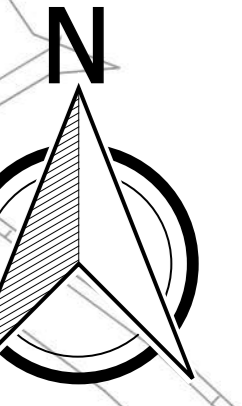
Hubert Toma



MIEJSCOWY PLAN ZAGOSPODAROWANIA PRZESTRZENNEGO DLA FRAGMENTU GOŚCICINA "PRZY GRANICY" W GMINIE WEJHEROWO W REJONIE ULICY KOCHANOWSKIEJ

Załącznik nr 1
do Uchwały Nr XXXIX/459/2022
Rady Gminy Wejherowo
z dnia 2 marca 2022 r.

RYSUNEK PLANU



OZNACZENIA DO RYSUNKU MPZP

- GRANICA TERENU OBJĘTEGO OPRACOWANIEM MPZP
- GRANICA GMINY WEJHEROWO (odsunięta o 5,0 m)
- LINIA ROZGRANICZAJĄCA TERENY O RÓŻNYM PRZEZNACZENIU LUB RÓŻNYCH ZASADACH ZAGOSPODAROWANIA
- NIEPRZEKACZALNA LINIA ZABUDOWY
- WYMIAR

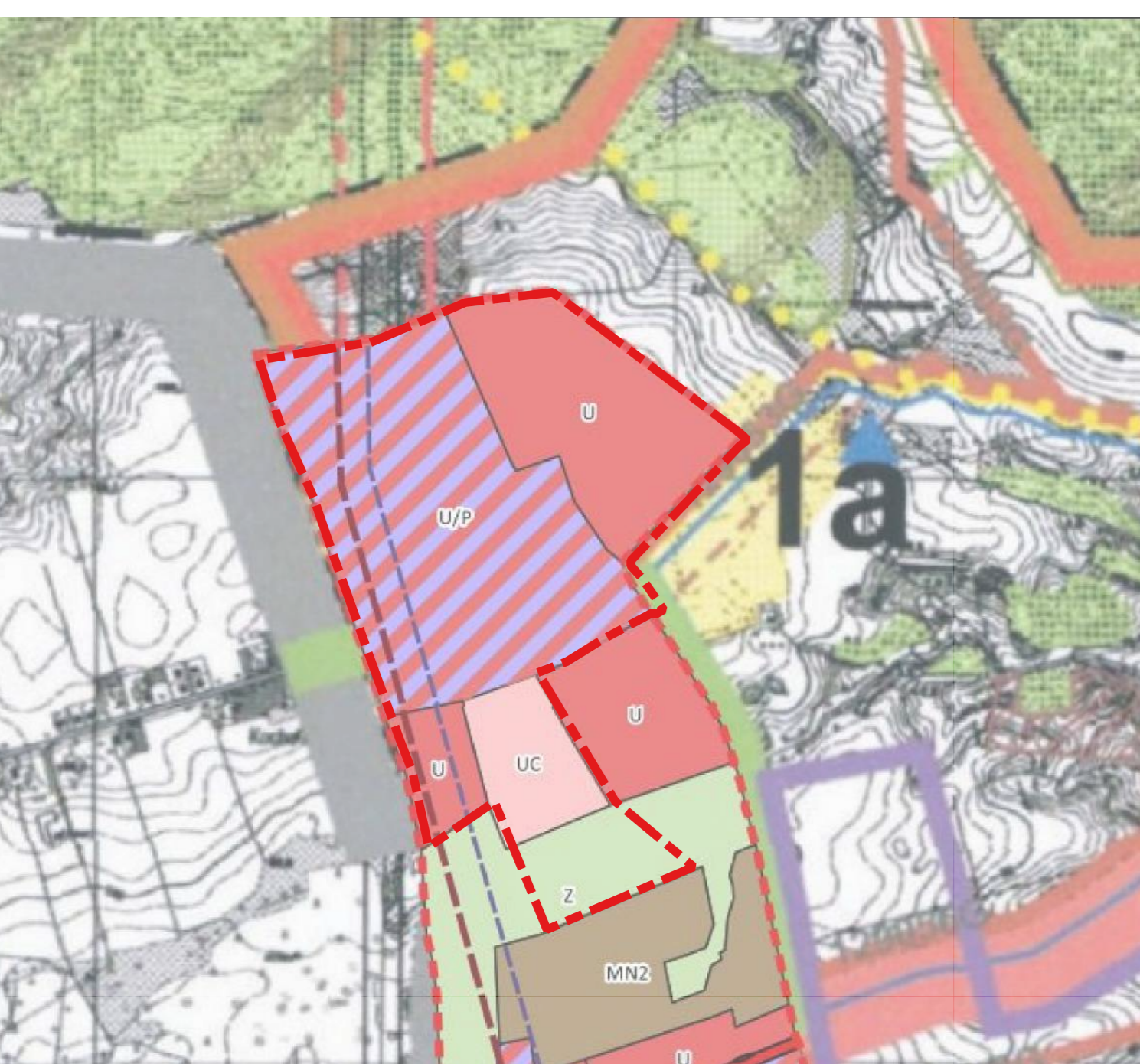
PRZEZNACZENIE TERENÓW:

- U - TEREN ZABUDOWY USŁUGOWEJ
- UC - TEREN ROZMIESZCZENIA OBIEKTÓW HANDLOWYCH O POWIERZCHNI SPRZEDAŻY POWYŻEJ 2000 M²
- U/P - TERENY ZABUDOWY USŁUGOWEJ LUB OBIEKTÓW PRODUKCYJNYCH, SKŁADÓW, MAGAZYNÓW
- ZO - TERENY ZIELENI OTWARTEJ
- W - TERENY INFRASTRUKTURY TECHNICZNEJ WODOCIĄGOWEJ
- K - TERENY INFRASTRUKTURY TECHNICZNEJ KANALIZACJI SANITARNEJ
- KDL - TERENY DRÓG PUBLICZNYCH KLASY LOKALNEJ
- KDD - TERENY DRÓG PUBLICZNYCH KLASY DOJAZDOWEJ
- KDW - TERENY DRÓG WEWNĘTRZNYCH

POZOSTAŁE OZNACZENIA:

- NAWIETRZNA LINIA ELEKTROENERGETYCZNA NAJWYŻSZEGO NAPIĘCIA NN 2x400 kV
- NAWIETRZNA LINIA ELEKTROENERGETYCZNA ŚREDNIEGO NAPIĘCIA SN 15 kV
- PROJEKTOWANA NAWIETRZNA LINIA ELEKTROENERGETYCZNA WYSOKIEGO NAPIĘCIA WN 110 kV
- PROJEKTOWANA TRASA ROWEROWA
- ZIELEŃ IZOLACYJNA
- STREFA OCHRONNA OD NAWIETRZNYCH LINII ELEKTROENERGETYCZNYCH NN, WN, SN
- OBSZAR ZAGROŻONY OSUWANIEM SIĘ MAS ZIEMNYCH O SPADKACH TERENU POWYŻEJ 15%
- WODY POWIERZCHNIOWE, CIEKI I OCZKA WODNE

ZMIANA STUDIUM UWARUNKOWAŃ I KIERUNKÓW ZAGOSPODAROWANIA PRZESTRZENNEGO GMINY WEJHEROWO



- GRANICA OPRACOWANIA ZMIANY STUDIUM
- TERENY ZAMKNIĘTE PKP
- INFRASTRUKTURA TECHNICZNA:**
 - NAWIETRZNA LINIA ELEKTROENERGETYCZNA NAJWYŻSZEGO NAPIĘCIA 400 kV
 - PROJEKTOWANA LINIA ELEKTROENERGETYCZNA WYSOKIEGO NAPIĘCIA 110kV
- TERENY KOMUNIKACJI:**
 - DROGA KRAJOWA NR 6
- PRZEZNACZENIE TERENU:**
 - MN2 - TERENY ZABUDOWY MIESZKANIOWEJ JEDNORODZINNEJ -EKSTENSYWNEJ
 - U - TERENY ZABUDOWY USŁUGOWEJ
 - UC - TERENY ROZMIESZCZENIA OBIEKTÓW HANDLOWYCH O POWIERZCHNI SPRZEDAŻY POWYŻEJ 2000 M²
 - U/P - TERENY ZABUDOWY USŁUGOWEJ LUB PRODUKCYJNO-MAGAZYNOWEJ
 - Z - TERENY ZIELENI
 - TK - TERENY KOMUNIKACJI KOLEJOWEJ

SKALA 1 : 1 000

50 0 50 100 150 200 m

Załącznik Nr 2 do uchwały Nr XXXIX/459/2022

Rady Gminy Wejherowo

z dnia 2 marca 2022 r.

rozstrzygnięcie Rady Gminy Wejherowo o sposobie rozpatrzenia uwag do projektu zmiany miejscowego planu zagospodarowania przestrzennego dla fragmentu Gościcina „Przy granicy” w Gminie Wejherowo, w rejonie ulicy Kochanowskiej

3.1. ROZSTRZYgniĘCIE RADY GMINY WEJHEROWO O SPOSOBIE ROZPATRZENIA UWAG WNIESIONYCH DO PROJEKTU ZMIANY MIEJSCOWEGO PLANU ZAGOSPODAROWANIA PRZESTRZENNEGO DLA FRAGMENTU GOŚCICINA „PRZY GRANICY” W GMINIE WEJHEROWO, W REJONIE ULICY KOCHANOWSKIEJ

3.1. ROZSTRZYgniĘCIE RADY GMINY WEJHEROWO O SPOSOBIE ROZPATRZENIA UWAG WNIESIONYCH DO PROJEKTU ZMIANY MIEJSCOWEGO PLANU ZAGOSPODAROWANIA PRZESTRZENNEGO DLA FRAGMENTU GOŚCICINA „PRZY GRANICY” W GMINIE WEJHEROWO, W REJONIE ULICY KOCHANOWSKIEJ

Na podstawie art. 20 ust. 1 ustawy z dnia 27 marca 2003 r. o planowaniu i zagospodarowaniu przestrzennym (Dz. U. z 2021 r. poz. 741 ze zm.), Rada Gminy Wejherowo rozstrzyga, co następuje:

1. Przedmiotowy projekt zmiany miejscowego planu zagospodarowania przestrzennego został wyłożony do publicznego wglądu w terminie od 13 września 2021 r. do 13 października 2021 r. W dniu 30 września 2021 r. odbyła się dyskusja publiczna nad rozwiązaniami przyjętymi w projekcie planu miejscowego. Zgodnie z ustawą z dnia 27 marca 2003 r. o planowaniu i zagospodarowaniu przestrzennym uwagi były przyjmowane do dnia 27 października 2021 r.

W ustawowym terminie wpłynęło 80 pism, z czego część się powieliała. Ostatecznie pisma łącznie zawierały 80 uwag do projektu zmiany miejscowego planu zagospodarowania przestrzennego dla fragmentu Gościcina „Przy granicy” w Gminie Wejherowo, w rejonie ulicy Kochanowskiej. Wójt Gminy Wejherowo zarządzeniem nr 174/2021 z dnia 15 listopada 2021 r. rozstrzygnął złożone uwagi w następujący sposób: 62 uwagi uwzględnił oraz 18 uwag nie uwzględnił.

Lista nieuwzględnionych przez Wójta Gminy Wejherowo uwag zawarta jest w Tabeli umieszczonej w pkt 3.1. (pierwsze wyłożenie).

2. Następnie na skutek przyjętych uwag przedmiotowy projekt został ponownie wyłożony do publicznego wglądu w terminie od 29 listopada 2021 r. do 29 grudnia 2021 r. W dniu 2 grudnia 2021 r. odbyła się dyskusja publiczna nad rozwiązaniami przyjętymi w projekcie planu. Zgodnie z ustawą z dnia 27 marca 2003 r. o planowaniu i zagospodarowaniu przestrzennym uwagi były przyjmowane do dnia 12 stycznia 2022 r. W ustawowym terminie wpłynęła jedna uwaga. Wójt Gminy Wejherowo zarządzeniem nr 14/2022 z dnia 31 stycznia 2022 r. rozstrzygnął o nieuwzględnieniu przedmiotowej uwagi.

Lista nieuwzględnionych przez Wójta Gminy Wejherowo uwag zawarta jest w Tabeli umieszczonej w pkt 3.2. (drugie wyłożenie).

3.1. ROZSTRZYGNIĘCIE RADY GMINY WEJHEROWO O SPOSOBIE ROZPATRZENIA UWAG WNIESIONYCH DO PROJEKTU ZMIANY MIEJSCOWEGO PLANU ZAGOSPODAROWANIA PRZESTRZENNEGO DLA FRAGMENTU GOŚCICINA „PRZY GRANICY” W GMINIE WEJHEROWO, W REJONIE ULICY KOCHANOWSKIEJ

- I wyłożenie do publicznego wglądu -

Projekt planu został wyłożony do publicznego wglądu w okresie od 13 września 2021 r. do 13 października 2021 r.

Wyznaczony termin składania uwag dotyczących projektu planu – do dnia 27 października 2021 r.

Lp.	Data wpływu uwagi	Nazwisko i imię, nazwa jednostki organizacyjnej i adres zgłaszającego uwagi	Oznaczenie nieruchomości, której dotyczy uwaga	Treść uwagi	Ustalenia projektu planu dla nieruchomości, której dotyczy uwaga	Rozstrzygnięcie Rady Gminy Wejherowo w sprawie rozpatrzenia uwagi		Uwagi
						7. uwaga uwzględniona	8. uwaga nieuwzględniona	
1	2	3	5	4	6	7. uwaga uwzględniona	8. uwaga nieuwzględniona	9
1.	26.10.2021	osoba prywatna	nieruchomości położone w granicach terenów KDL, 1U/P, 2U/P, 2U/P, U, 1U/O, 2U/O, UC	<p>Wniosek do projektu studium uwarunkowań i kierunków zagospodarowania przestrzennego.</p> <p>Działając na podstawie art. 11 pkt 1 Planowanie i zagospodarowanie przestrzenne, zgłaszam wnioski do projektu studium uwarunkowań i kierunków zagospodarowania przestrzennego Gminy Wejherowo obejmujące działkę od drogi krajowej nr 6 do ulicy Kochanowskiej (poprzez działki oznaczone jako: 9/3; 9/4; 9/5; 7, 5; 695/14; 670/4; 670/6; 670/5) położone przy ulicy Kochanowskiej w miejscowości Gościcino, proszę o uwzględnienie ich w przygotowanym dokumencie.</p> <p>Wnoszę o:</p> <p>Zlikwidowanie drogi oznaczonej jako 3KDL na odcinku od DK „6” do końca pasa zieleni (przy rozlewisku);</p> <p>zaznaczenie terenów objętych usługami oraz przemysłem jako nieuciążliwe;</p> <p>poszerzenie pasa zieleni.</p> <p>Uzasadnienie:</p> <p>Ochrona przyrody, dbanie o naturalny zbiornik retencyjny. Zbiornik wypełniony jest wodą stojącą przez cały rok, który zatrzymuje i oczyszcza wodę pochodzącą ze spływów powierzchniowych. Nieodłącznym jego elementem zbiornika są rośliny wodne, które nadają mu naturalny charakter - przede wszystkim - wspomagają proces filtracji wody. Powstanie ulicy wpłynie destrukcyjnie na spływ wód opadowych. A proszę pamiętać, że odwodnienie w tej części gminy jest bardzo słabe. Nie zgadzam się zatem na niszczenie naturalnych ekosystemów, nawet</p>	KDL, 1U/P, 2U/P, 2U/P, U, 1U/O, 2U/O, UC			<p>pismo zakwalifikowano jako uwagę złożoną do zmiany miejscowego planu zagospodarowania przestrzennego dla fragmentu Gościcina „Przy granicy” w Gminie Wejherowo, w rejonie ulicy Kochanowskiej, ponieważ treść uwagi, w tym użyte symbole wskazują na oznaczenia występujące w planie.</p> <p>Droga 3KDL została wyznaczona w identyczny sposób jak droga o tożsamej klasie w już obowiązującym na tym terenie planie miejscowym. Droga ta, w przyszłości, w razie wystąpienia takiej konieczności, ma stanowić odciążenie w ruchu dla ul. Kochanowskiej. Nie można pozostawić tak dużego terenu inwestycyjnego obsługiwanego komunikacyjnie tylko przez jedną drogę.</p> <p>Zapisy planu zawierają już zapisy o zakazie lokalizacji</p>

				<p>poprzez stworzenie w ich obrębie ulicy. Ponadto w niedalekim (zaledwie kilkusetmetrowym sąsiedztwie) istnieje ulica Kochanowska. Pojazdy i tak będą jeździć ulicą Kochanowską chociażby z uwagi na istnienie świateł, które usprawniają wyjazd na DK"6".</p> <p>Wnioskuje o zwiększenie pasa zieleni od rozlewiska do ulicy Kochanowskiej (w kierunku działek 670/4 i 671/3).</p> <p>Dołączam mapkę wspomnianego terenu zawierająca uwagi z mojej strony (przed i po).</p> <p>Zgodnie z art. 6 lit a Rozporządzenia Parlamentu Europejskiego i Rady (UE) 2016/679 z dn. 27 kwietnia 2016 r. w sprawie ochrony osób fizycznych w związku z przetwarzaniem danych osobowych i w sprawie swobodnego przepływu takich danych oraz uchylenia dyrektywy 95/46/WE, wyrażam zgodę na przetwarzanie danych osobowych w zakresie numeru telefonu w celu usprawnienia kontaktu w sprawie.</p>				<p>przedsięwzięć mogących znacząco oddziaływać na środowisko. Pas zieleni został już przed wyłożeniem do publicznego wglądu poszerzony zgodnie z ustaleniami z mieszkańcami.</p>
2	20.10.2021	osoba prywatna	670/4, 671/3, 670/5, obręb Gościcino	<p>Wniosek do projektu studium uwarunkowań i kierunków zagospodarowania przestrzennego</p> <p>Działając na podstawie art. 11 pkt 1 Planowanie i zagospodarowanie przestrzenne, zgłaszam wnioski do projektu studium uwarunkowań i kierunków zagospodarowania przestrzennego Gminy Wejherowo obejmujące działkę nr kilka działek położone przy ulicy DK6 – Kochanowskiej miejscowości Gościcino, proszę o uwzględnienie ich w przygotowywanym dokumencie.</p> <p>Wnoszę o: Likwidację drogi 3KDL; zwiększenie pasa zieleni na działkach 670/4; 671/3 Wyjaśnienie rozbieżności (patrz pismo – załącznik)</p> <p>Uzasadnienie: Biorąc pod uwagę walory przyrodnicze terenów oraz istnienie ulicy Kochanowskiej droga KDL jest zbyt wąska.</p> <p>Zgodnie z art. 6 lit a Rozporządzenia Parlamentu Europejskiego i Rady (UE) 2016/679 z dn. 27 kwietnia 2016 r. w sprawie ochrony osób fizycznych w związku z przetwarzaniem danych osobowych i w sprawie swobodnego przepływu takich danych oraz uchylenia dyrektywy 95/46/WE, wyrażam zgodę na przetwarzanie danych osobowych w zakresie numeru telefonu w celu usprawnienia kontaktu w sprawie.</p> <p>Z uwagi na opracowanie nowego Planu Zagospodarowania Przestrzennego dla wsi Gościcino „przy granicy” proszę o wyjaśnienie rozbieżności pomiędzy mapą planu a mapą studium</p> <p>Na legendzie do projektu Miejscowy Plan</p>	3KDL, 3U/P, UC, U			<p>pismo zakwalifikowano jako uwagę złożoną do zmiany miejscowego planu zagospodarowania przestrzennego dla fragmentu Gościcina „Przy granicy” w Gminie Wejherowo, w rejonie ulicy Kochanowskiej, ponieważ treść uwagi, w tym użyte symbole wskazują na oznaczenia występujące w planie. Droga 3KDL została wyznaczona w identyczny sposób jak droga o tożsamej klasie w już obowiązującym na tym terenie planie miejscowym. Droga ta, w przyszłości, w razie wystąpienia takiej konieczności, ma stanowić odciążenie w ruchu dla ul. Kochanowskiej. Nie można pozostawić tak dużego terenu inwestycyjnego obsługiwanego komunikacyjnie tylko przez jedną drogę. Pas zieleni został już przed wyłożeniem do publicznego wglądu</p>

				<p>Zagospodarowania Przestrzennego dla fragmentu Goscicina „Przy granicy” w gminie Wejherowo w rejonie ulicy Kochanowskiej (patrz: mały szkic o nazwie zmiana studium uwarunkowań i kierunków zagospodarowania przestrzennego gminy Wejherowo) linia oddzielająca tereny zielone od działki (670/4) z oznaczeniem UV jest niżej niż w głównym rysunku planu. Która wersja jest prawdziwa? Z czego wynika różnica? Która wersja będzie obowiązywać?</p> <p>Kolejna różnica dotyczy działki 671/3. Na obowiązującym Planie Zagospodarowania Przestrzennego dostępnym na https://wejherowo.e-mapa.net/ oznaczona jest jako 01R tereny rolnicze, natomiast na mały szkic o nazwie zmiana studium uwarunkowań i kierunków zagospodarowania przestrzennego gminy Wejherowo (dołączony do: Miejscowego Planu Zagospodarowania Przestrzennego dla fragmentu Goscicina „Przy granicy” w gminie Wejherowo w rejonie ulicy Kochanowskiej) ta sama działka jest częściowo oznaczona jako U- tereny zabudowy usługowej.(co prawda nie objęta jest nową zmianą planu, jednak rozbieżność jest). Czy zatem istnieje jeszcze jedna zmiana planu, która obejmuje sąsiednie tereny?) Która wersja jest prawdziwa?</p>				poszerzony zgodnie z ustaleniami z mieszkańcami.
3	22.10.2021	osoba prywatna	nieruchomości położone w granicach terenów KDL, 1U/P, 2U/P, 2U/P, U, 1U/O, 2U/O, UC	<p>Wniosek do projektu studium uwarunkowań i kierunków zagospodarowania przestrzennego.</p> <p>Działając na podstawie art. 11 pkt 1 Planowanie i zagospodarowanie przestrzenne, zgłaszam wnioski do projektu studium uwarunkowań i kierunków zagospodarowania przestrzennego Gminy Wejherowo obejmujące działkę od drogi krajowej nr 6 do ulicy Kochanowskiej (poprzez działki oznaczone jako: 9/3; 9/4; 9/5; 7, 5; 695/14; 670/4; 670/6; 670/5) położone przy ulicy Kochanowskiej w miejscowości Gościcino, proszę o uwzględnienie ich w przygotowanym dokumencie.</p> <p>Wnoszę o: Zlikwidowanie drogi oznaczonej jako 3KDL; zaznaczenie terenów objętych usługami oraz przemysłem jako nieuciążliwe; poszerzenie pasa zieleni.</p> <p>Uzasadnienie: Dobro i ochrona przyrody. Kolejna droga w bliskim sąsiedztwie z Kochanowską jest całkowicie niepotrzebna.</p> <p>Z uwagi na uciążliwość istniejącej już fabryki LIBET, która nieustannie wytwarza hałas, kurz, drgania i zanieczyszcza przyrodę, kategorycznie nie chcemy już żadnego ciężkiego tudzież uciążliwego przemysłu,</p>	KDL, 1U/P, 2U/P, 2U/P, U, 1U/O, 2U/O, UC		<p>pismo zakwalifikowano jako uwagę złożoną do zmiany miejscowego planu zagospodarowania przestrzennego dla fragmentu Goscicina „Przy granicy” w Gminie Wejherowo, w rejonie ulicy Kochanowskiej, ponieważ treść uwagi, w tym użyte symbole wskazują na oznaczenia występujące w planie.</p> <p>Droga 3KDL została wyznaczona w identyczny sposób jak droga o tożsamej klasie w już obowiązującym na tym terenie planie miejscowym. Droga ta, w przyszłości, w razie wystąpienia takiej konieczności, ma stanowić obciążenie w ruchu dla ul. Kochanowskiej. Nie można pozostawić tak dużego terenu</p>	

				<p>usług. Dlatego wnioskujemy o poszerzenie pasa buforowego na działkach: 670/4 - na fragmencie oznaczonym symbolem UC oraz zwiększenie pasa zieleni od rozlewiska do ulicy Kochanowskiej (w kierunku działek 670/4 i 671/3). Tym bardziej, że na studium pas ten zaznaczony jest niżej niż nam obiecano</p> <p>Zgodnie z art. 6 lit a Rozporządzenia Parlamentu Europejskiego i Rady (UE) 2016/679 z dn. 27 kwietnia 2016 r. w sprawie ochrony osób fizycznych w związku z przetwarzaniem danych osobowych i w sprawie swobodnego przepływu takich danych oraz uchylenia dyrektywy 95/46/WE, wyrażam zgodę na przetwarzanie danych osobowych w zakresie numeru telefonu w celu usprawnienia kontaktu w sprawie.</p>				<p>inwestycyjnego obsługiwanego komunikacyjnie tylko przez jedną drogę. Zapisy planu zawierają już zapisy o zakazie lokalizacji przedsięwzięć mogących znacząco oddziaływać na środowisko. Pas zieleni został już przed wyłożeniem do publicznego wglądu poszerzony zgodnie z ustaleniami z mieszkańcami.</p>
4	22.10.2021	osoba prywatna	<p>nieruchomości położone w granicach terenów KDL, 1U/P, 2U/P, 2U/P, U, 1U/O, 2U/O, UC</p>	<p>Wniosek do projektu studium uwarunkowań i kierunków zagospodarowania przestrzennego.</p> <p>Działając na podstawie art. 11 pkt 1 Planowanie i zagospodarowanie przestrzenne, zgłaszam wnioski do projektu studium uwarunkowań i kierunków zagospodarowania przestrzennego Gminy Wejherowo obejmujące działkę od drogi krajowej nr 6 do ulicy Kochanowskiej (poprzez działki oznaczone jako: 9/3; 9/4; 9/5; 7, 5; 695/14; 670/4; 670/6; 670/5) położone przy ulicy Kochanowskiej w miejscowości Gościcino, proszę o uwzględnienie ich w przygotowanym dokumencie.</p> <p>Wnoszę o:</p> <p>Zlikwidowanie drogi oznaczonej jako 3KDL; zaznaczenie terenów objętych usługami oraz przemysłem jako nieuciążliwe; poszerzenie pasa zieleni.</p> <p>Uzasadnienie:</p> <p>Ochrona przyrody! Kolejna droga w bliskim sąsiedztwie z Kochanowską jest absolutnie zbyteczna!. Nie zgadzamy się na niszczenie naturalnych ekosystemów, poprzez stworzenie w ich obrębie ulicy. W obrębie terenów objętych zmianą Planu Zagospodarowania jest więcej niż dwa gospodarstwa. Przylegają one bezpośrednio do terenów objętych zmianą, zatem zmiana ma ogromny wpływ na istniejące domostw. Z uwagi na uciążliwość istniejącej już fabryki LIBET, która ciągle wytwarza hałas, kurz, drgania i zanieczyszcza przyrodę, kategorycznie nie chcemy już żadnego ciężkiego tudzież uciążliwego przemysłu.</p> <p>Zgodnie z art. 6 lit a Rozporządzenia Parlamentu Europejskiego i Rady (UE) 2016/679 z dn. 27 kwietnia 2016 r. w sprawie ochrony osób fizycznych w związku z przetwarzaniem danych osobowych i w sprawie</p>	KDL, 1U/P, 2U/P, 2U/P, U, 1U/O, 2U/O, UC		<p>pismo zakwalifikowano jako uwagę złożoną do zmiany miejscowego planu zagospodarowania przestrzennego dla fragmentu Gościcina „Przy granicy” w Gminie Wejherowo, w rejonie ulicy Kochanowskiej, ponieważ treść uwagi, w tym użyte symbole wskazują na oznaczenia występujące w planie. Droga 3KDL została wyznaczona w identyczny sposób jak droga o tożsamej klasie w już obowiązującym na tym terenie planie miejscowym. Droga ta, w przyszłości, w razie wystąpienia takiej konieczności, ma stanowić odciążenie w ruchu dla ul. Kochanowskiej. Nie można pozostawić tak dużego terenu inwestycyjnego obsługiwanego komunikacyjnie tylko przez jedną drogę. Zapisy planu zawierają już zapisy o zakazie lokalizacji przedsięwzięć mogących znacząco oddziaływać na środowisko. Pas zieleni został już przed</p>	

				swobodnego przepływu takich danych oraz uchylenia dyrektywy 95/46/WE, wyrażam zgodę na przetwarzanie danych osobowych w zakresie numeru telefonu w celu usprawnienia kontaktu w sprawie.				wyłożeniem do publicznego wglądu poszerzony zgodnie z ustaleniami z mieszkańcami.
5	22.10.2021	osoba prywatna	nieruchomości położone w granicach terenów KDL, 1U/P, 2U/P, 2U/P, U, 1U/O, 2U/O, UC	<p>Wniosek do projektu studium uwarunkowań i kierunków zagospodarowania przestrzennego.</p> <p>Działając na podstawie art. 11 pkt 1 Planowanie i zagospodarowanie przestrzenne, zgłaszam wnioski do projektu studium uwarunkowań i kierunków zagospodarowania przestrzennego Gminy Wejherowo obejmujące działkę od drogi krajowej nr 6 do ulicy Kochanowskiej (poprzez działki oznaczone jako: 9/3; 9/4; 9/5; 7, 5; 695/14; 670/4; 670/6; 670/5) położone przy ulicy Kochanowskiej w miejscowości Gościcino, proszę o uwzględnienie ich w przygotowanym dokumencie.</p> <p>Wnoszę o: Likwidację drogi oznaczonej symbolem 03KDL; zaznaczenie, terenów objętych usługami oraz przemysłem jako NIEUCIAŻLIWE.</p> <p>Uzasadnienie: Ochrona przyrody, dbanie o naturalny zbiornik retencyjny. Zbiornik wypełniony jest wodą stojącą przez cały rok, który zatrzymuje i oczyszcza wodę pochodzącą ze spływów powierzchniowych. Nieodłącznym jego elementem zbiornika są rośliny wodne, które nadają mu naturalny charakter - przede wszystkim - wspomagają proces filtracji wody. Powstanie ulicy wpłynie destrukcyjnie na spływ wód opadowych. A proszę pamiętać, że odwodnienie w tej części gminy jest bardzo słabe. Nie zgadzamy się zatem na niszczenie naturalnych ekosystemów, nawet poprzez stworzenie w ich obrębie ulicy. Ponadto w niedalekim (zaledwie kilkuset metrowym sąsiedztwie) istnieje ulica Kochanowska. Pojazdy i tak będą jeździć ulicą Kochanowską chociażby z uwagi na istnienie świateł, które usprawniają wyjazd na DK"6".</p> <p>Zgodnie z art. 6 lit a Rozporządzenia Parlamentu Europejskiego i Rady (UE) 2016/679 z dn. 27 kwietnia 2016 r. w sprawie ochrony osób fizycznych w związku z przetwarzaniem danych osobowych i w sprawie swobodnego przepływu takich danych oraz uchylenia dyrektywy 95/46/WE, wyrażam zgodę na przetwarzanie danych osobowych w zakresie numeru</p>	KDL, 1U/P, 2U/P, 2U/P, U, 1U/O, 2U/O, UC			pismo zakwalifikowano jako uwagę złożoną do zmiany miejscowego planu zagospodarowania przestrzennego dla fragmentu Gościcina „Przy granicy” w Gminie Wejherowo, w rejonie ulicy Kochanowskiej, ponieważ treść uwagi, w tym użyte symbole wskazują na oznaczenia występujące w planie. Droga 3KDL została wyznaczona w identyczny sposób jak droga o tożsamej klasie w już obowiązującym na tym terenie planie miejscowym. Droga ta, w przyszłości, w razie wystąpienia takiej konieczności, ma stanowić odciążenie w ruchu dla ul. Kochanowskiej. Nie można pozostawić tak dużego terenu inwestycyjnego obsługiwanego komunikacyjnie tylko przez jedną drogę. Zapisy planu zawierają już zapisy o zakazie lokalizacji przedsięwzięć mogących znacząco oddziaływać na środowisko.

				telefonu w celu usprawnienia kontaktu w sprawie.				
6	22.10.2021	osoba prywatna	nieruchomości położone w granicach terenów KDL, 1U/P, 2U/P, 2U/P, U, 1U/O, 2U/O, UC	<p>Wniosek do projektu studium uwarunkowań i kierunków zagospodarowania przestrzennego.</p> <p>Działając na podstawie art. 11 pkt 1 Planowanie i zagospodarowanie przestrzenne, zgłaszam wnioski do projektu studium uwarunkowań i kierunków zagospodarowania przestrzennego Gminy Wejherowo obejmujące działkę od drogi krajowej nr 6 do ulicy Kochanowskiej (poprzez działki oznaczone jako: 9/3; 9/4; 9/5; 7, 5; 695/14; 670/4; 670/6; 670/5) położone przy ulicy Kochanowskiej w miejscowości Gościcino, proszę o uwzględnienie ich w przygotowanym dokumencie.</p> <p>Wnoszę o: Zlikwidowanie drogi oznaczonej jako 3KDL; zaznaczenie, terenów objętych usługami oraz przemysłem jako nieuciążliwe.</p> <p>Uzasadnienie: Dobro i ochrona przyrody. Kolejna droga w bliskim sąsiedztwie z Kochanowską jest całkowicie niepotrzebna. Ponadto gmina przeważnie argumentuje swoje poczynania oszczędnością i dbałością o mieszkańców. Stworzenie w przyszłości dodatkowej drogi zwiększy koszty na jej utworzenie (a przecież tyle innych dróg w gminie czeka na modernizację), należy uwzględnić dobro istniejących już domostw. Stworzenie drogi zabierze nam niewielki skrawek zieleni jaki pozostał. To co najważniejsze, to dbałość o naturę. Utworzenie drogi spłoszy bytujące w okolicy zwierzęta, które zbiornik wodny traktują jako naturalny ekosystem niezbędny im do przetrwania.</p> <p>Z uwagi na uciążliwość istniejącej już fabryki LIBET, która nieustannie wytwarza hałas, kurz, drgania i zanieczyszcza przyrodę, kategorycznie nie chcemy już żadnego ciężkiego tudzież uciążliwego przemysłu. Do tej pory ponosimy konsekwencje absurdałnej decyzji o usytuowaniu w bliskim sąsiedztwie istniejących domów-fabryki!</p> <p>Zgodnie z art. 6 lit a Rozporządzenia Parlamentu Europejskiego i Rady (UE) 2016/679 z dn. 27 kwietnia 2016 r. w sprawie ochrony osób fizycznych w związku</p>	KDL, 1U/P, 2U/P, 2U/P, U, 1U/O, 2U/O, UC			<p>pismo zakwalifikowano jako uwagę złożoną do zmiany miejscowego planu zagospodarowania przestrzennego dla fragmentu Gościcina „Przy granicy” w Gminie Wejherowo, w rejonie ulicy Kochanowskiej, ponieważ treść uwagi, w tym użyte symbole wskazują na oznaczenia występujące w planie. Droga 3KDL została wyznaczona w identyczny sposób jak droga o tożsamej klasie w już obowiązującym na tym terenie planie miejscowym. Droga ta, w przyszłości, w razie wystąpienia takiej konieczności, ma stanowić odciążenie w ruchu dla ul. Kochanowskiej. Nie można pozostawić tak dużego terenu inwestycyjnego obsługiwanego komunikacyjnie tylko przez jedną drogę. Zapisy planu zawierają już zapisy o zakazie lokalizacji przedsięwzięć mogących znacząco oddziaływać na środowisko.</p>

				z przetwarzaniem danych osobowych i w sprawie swobodnego przepływu takich danych oraz uchylenia dyrektywy 95/46/WE, wyrażam zgodę na przetwarzanie danych osobowych w zakresie numeru telefonu w celu usprawnienia kontaktu w sprawie.				
7	26.10.2021	osoba prywatna	nieruchomości położone w granicach terenów KDL, 1U/P, 2U/P, 2U/P, U, 1U/O, 2U/O, UC	<p>Wniosek do projektu studium uwarunkowań i kierunków zagospodarowania przestrzennego.</p> <p>Działając na podstawie art. 11 pkt 1 Planowanie i zagospodarowanie przestrzenne, zgłaszam wnioski do projektu studium uwarunkowań i kierunków zagospodarowania przestrzennego Gminy Wejherowo obejmujące działkę od drogi krajowej nr 6 do ulicy Kochanowskiej (poprzez działki oznaczone jako: 9/3; 9/4; 9/5; 7, 5; 695/14; 670/4; 670/6; 670/5) położone przy ulicy Kochanowskiej w miejscowości Gościcino, proszę o uwzględnienie ich w przygotowanym dokumencie.</p> <p>Wnoszę o: Likwidację drogi oznaczonej symbolem 03KDL; zaznaczenie, terenów objętych usługami oraz przemysłem jako NIEUCIAŻLIWE.</p> <p>Uzasadnienie: Ochrona przyrody, dbanie o naturalny zbiornik retencyjny. Zbiornik wypełniony jest wodą stojącą przez cały rok, który zatrzymuje i oczyszcza wodę pochodzącą ze spływów powierzchniowych. Nieodłącznym jego elementem zbiornika są rośliny wodne, które nadają mu naturalny charakter - przede wszystkim - wspomagają proces filtracji wody. Powstanie ulicy wpłynie destrukcyjnie na spływ wód opadowych. A proszę pamiętać, że odwodnienie w tej części gminy jest bardzo słabe. Nie zgadzamy się zatem na niszczenie naturalnych ekosystemów, nawet poprzez stworzenie w ich obrębie ulicy. Ponadto w niedalekim (zaledwie kilkusetmetrowym sąsiedztwie) istnieje ulica Kochanowska. Pojazdy i tak będą jeździć ulicą Kochanowską chociażby z uwagi na istnienie świateł, które usprawniają wyjazd na DK „6”.</p> <p>Zgodnie z art. 6 lit a Rozporządzenia Parlamentu Europejskiego i Rady (UE) 2016/679 z dn. 27 kwietnia 2016 r. w sprawie ochrony osób fizycznych w związku z przetwarzaniem danych osobowych i w sprawie swobodnego przepływu takich danych oraz uchylenia dyrektywy 95/46/WE, wyrażam zgodę na przetwarzanie danych osobowych w zakresie numeru</p>	KDL, 1U/P, 2U/P, 2U/P, U, 1U/O, 2U/O, UC			<p>pismo zakwalifikowano jako uwagę złożoną do zmiany miejscowego planu zagospodarowania przestrzennego dla fragmentu Gościcina „Przy granicy” w Gminie Wejherowo, w rejonie ulicy Kochanowskiej, ponieważ treść uwagi, w tym użyte symbole wskazują na oznaczenia występujące w planie. Droga 3KDL została wyznaczona w identyczny sposób jak droga o tożsamej klasie w już obowiązującym na tym terenie planie miejscowym. Droga ta, w przyszłości, w razie wystąpienia takiej konieczności, ma stanowić odciążenie w ruchu dla ul. Kochanowskiej. Nie można pozostawić tak dużego terenu inwestycyjnego obsługiwanego komunikacyjnie tylko przez jedną drogę. Zapisy planu zawierają już zapisy o zakazie lokalizacji przedsięwzięć mogących znacząco oddziaływać na środowisko.</p>

				telefonu w celu usprawnienia kontaktu w sprawie.				
8	26.10.2021	osoba prywatna	nieruchomości położone w granicach terenów KDL, 1U/P, 2U/P, 2U/P, U, 1U/O, 2U/O, UC	<p>Wniosek do projektu studium uwarunkowań i kierunków zagospodarowania przestrzennego.</p> <p>Działając na podstawie art. 11 pkt 1 Planowanie i zagospodarowanie przestrzenne, zgłaszam wnioski do projektu studium uwarunkowań i kierunków zagospodarowania przestrzennego Gminy Wejherowo obejmujące działkę od drogi krajowej nr 6 do ulicy Kochanowskiej (poprzez działki oznaczone jako: 9/3; 9/4; 9/5; 7, 5; 695/14; 670/4; 670/6; 670/5) położone przy ulicy Kochanowskiej w miejscowości Gościcino, proszę o uwzględnienie ich w przygotowanym dokumencie.</p> <p>Wnoszę o: Likwidację drogi oznaczonej symbolem 03KDL; zaznaczenie, terenów objętych usługami oraz przemysłem jako NIEUCIAŻLIWE.</p> <p>Uzasadnienie: Ochrona przyrody, dbanie o naturalny zbiornik retencyjny. Zbiornik wypełniony jest wodą stojącą przez cały rok, który zatrzymuje i oczyszcza wodę pochodzącą ze spływów powierzchniowych. Nieodłącznym jego elementem zbiornika są rośliny wodne, które nadają mu naturalny charakter - przede wszystkim - wspomagają proces filtracji wody. Powstanie ulicy wpłynie destrukcyjnie na spływ wód opadowych. A proszę pamiętać, że odwodnienie w tej części gminy jest bardzo słabe. Nie zgadzamy się zatem na niszczenie naturalnych ekosystemów, nawet poprzez stworzenie w ich obrębie ulicy. Ponadto w niedalekim (zaledwie kilkusetmetrowym sąsiedztwie) istnieje ulica Kochanowska. Pojazdy i tak będą jeździć ulicą Kochanowską chociażby z uwagi na istnienie świateł, które usprawniają wyjazd na DK „6”.</p> <p>Zgodnie z art. 6 lit a Rozporządzenia Parlamentu Europejskiego i Rady (UE) 2016/679 z dn. 27 kwietnia 2016 r. w sprawie ochrony osób fizycznych w związku z przetwarzaniem danych osobowych i w sprawie swobodnego przepływu takich danych oraz uchylenia dyrektywy 95/46/WE, wyrażam zgodę na przetwarzanie danych osobowych w zakresie numeru</p>	KDL, 1U/P, 2U/P, 2U/P, U, 1U/O, 2U/O, UC			<p>pismo zakwalifikowano jako uwagę złożoną do zmiany miejscowego planu zagospodarowania przestrzennego dla fragmentu Gościcina „Przy granicy” w Gminie Wejherowo, w rejonie ulicy Kochanowskiej, ponieważ treść uwagi, w tym użyte symbole wskazują na oznaczenia występujące w planie. Droga 3KDL została wyznaczona w identyczny sposób jak droga o tożsamej klasie w już obowiązującym na tym terenie planie miejscowym. Droga ta, w przyszłości, w razie wystąpienia takiej konieczności, ma stanowić odciążenie w ruchu dla ul. Kochanowskiej. Nie można pozostawić tak dużego terenu inwestycyjnego obsługiwanego komunikacyjnie tylko przez jedną drogę. Zapisy planu zawierają już zapisy o zakazie lokalizacji przedsięwzięć mogących znacząco oddziaływać na środowisko.</p>

				telefonu w celu usprawnienia kontaktu w sprawie.				
9	26.10.2021	osoba prywatna	nieruchomości położone w granicach terenów KDL, 1U/P, 2U/P, 2U/P, U, 1U/O, 2U/O, UC	<p>Wniosek do projektu studium uwarunkowań i kierunków zagospodarowania przestrzennego.</p> <p>Działając na podstawie art. 11 pkt 1 Planowanie i zagospodarowanie przestrzenne, zgłaszam wnioski do projektu studium uwarunkowań i kierunków zagospodarowania przestrzennego Gminy Wejherowo obejmujące działkę od drogi krajowej nr 6 do ulicy Kochanowskiej (poprzez działki oznaczone jako: 9/3; 9/4; 9/5; 7, 5; 695/14; 670/4; 670/6; 670/5) położone przy ulicy Kochanowskiej w miejscowości Gościcino, proszę o uwzględnienie ich w przygotowanym dokumencie.</p> <p>Wnoszę o: Likwidację drogi oznaczonej symbolem 03KDL; zaznaczenie, terenów objętych usługami oraz przemysłem jako NIEUCIAŻLIWE.</p> <p>Uzasadnienie: Ochrona przyrody, dbanie o naturalny zbiornik retencyjny. Zbiornik wypełniony jest wodą stojącą przez cały rok, który zatrzymuje i oczyszcza wodę pochodzącą ze spływów powierzchniowych. Nieodłącznym jego elementem zbiornika są rośliny wodne, które nadają mu naturalny charakter - przede wszystkim - wspomagają proces filtracji wody. Powstanie ulicy wpłynie destrukcyjnie na spływ wód opadowych. A proszę pamiętać, że odwodnienie w tej części gminy jest bardzo słabe. Nie zgadzamy się zatem na niszczenie naturalnych ekosystemów, nawet poprzez stworzenie w ich obrębie ulicy. Ponadto w niedalekim (zaledwie kilkusetmetrowym sąsiedztwie) istnieje ulica Kochanowska. Pojazdy i tak będą jeździć ulicą Kochanowską chociażby z uwagi na istnienie świateł, które usprawniają wyjazd na DK „6”.</p> <p>Zgodnie z art. 6 lit a Rozporządzenia Parlamentu Europejskiego i Rady (UE) 2016/679 z dn. 27 kwietnia 2016 r. w sprawie ochrony osób fizycznych w związku z przetwarzaniem danych osobowych i w sprawie swobodnego przepływu takich danych oraz uchylenia dyrektywy 95/46/WE, wyrażam zgodę na przetwarzanie danych osobowych w zakresie numeru</p>	KDL, 1U/P, 2U/P, 2U/P, U, 1U/O, 2U/O, UC			pismo zakwalifikowano jako uwagę złożoną do zmiany miejscowego planu zagospodarowania przestrzennego dla fragmentu Gościcina „Przy granicy” w Gminie Wejherowo, w rejonie ulicy Kochanowskiej, ponieważ treść uwagi, w tym użyte symbole wskazują na oznaczenia występujące w planie

				telefonu w celu usprawnienia kontaktu w sprawie.				
10	26.10.2021	osoba prywatna	nieruchomości położone w granicach terenów KDL, 1U/P, 2U/P, 2U/P, U, 1U/O, 2U/O, UC	<p>Wniosek do projektu studium uwarunkowań i kierunków zagospodarowania przestrzennego.</p> <p>Działając na podstawie art. 11 pkt 1 Planowanie i zagospodarowanie przestrzenne, zgłaszam wnioski do projektu studium uwarunkowań i kierunków zagospodarowania przestrzennego Gminy Wejherowo obejmujące działkę od drogi krajowej nr 6 do ulicy Kochanowskiej (poprzez działki oznaczone jako: 9/3; 9/4; 9/5; 7, 5; 695/14; 670/4; 670/6; 670/5) położone przy ulicy Kochanowskiej w miejscowości Gościcino, proszę o uwzględnienie ich w przygotowanym dokumencie.</p> <p>Wnoszę o: Likwidację drogi oznaczonej symbolem 03KDL; zaznaczenie, terenów objętych usługami oraz przemysłem jako NIEUCIAŻLIWE.</p> <p>Uzasadnienie: Ochrona przyrody, dbanie o naturalny zbiornik retencyjny. Zbiornik wypełniony jest wodą stojącą przez cały rok, który zatrzymuje i oczyszcza wodę pochodzącą ze spływów powierzchniowych. Nieodłącznym jego elementem zbiornika są rośliny wodne, które nadają mu naturalny charakter - przede wszystkim - wspomagają proces filtracji wody. Powstanie ulicy wpłynie destrukcyjnie na spływ wód opadowych. A proszę pamiętać, że odwodnienie w tej części gminy jest bardzo słabe. Nie zgadzamy się zatem na niszczenie naturalnych ekosystemów, nawet poprzez stworzenie w ich obrębie ulicy. Ponadto w niedalekim (zaledwie kilkusetmetrowym sąsiedztwie) istnieje ulica Kochanowska. Pojazdy i tak będą jeździć ulicą Kochanowską chociażby z uwagi na istnienie świateł, które usprawniają wyjazd na DK „6”.</p> <p>Zgodnie z art. 6 lit a Rozporządzenia Parlamentu Europejskiego i Rady (UE) 2016/679 z dn. 27 kwietnia 2016 r. w sprawie ochrony osób fizycznych w związku z przetwarzaniem danych osobowych i w sprawie swobodnego przepływu takich danych oraz uchylenia dyrektywy 95/46/WE, wyrażam zgodę na przetwarzanie danych osobowych w zakresie numeru</p>	KDL, 1U/P, 2U/P, 2U/P, U, 1U/O, 2U/O, UC			<p>pismo zakwalifikowano jako uwagę złożoną do zmiany miejscowego planu zagospodarowania przestrzennego dla fragmentu Gościcina „Przy granicy” w Gminie Wejherowo, w rejonie ulicy Kochanowskiej, ponieważ treść uwagi, w tym użyte symbole wskazują na oznaczenia występujące w planie. Droga 3KDL została wyznaczona w identyczny sposób jak droga o tożsamej klasie w już obowiązującym na tym terenie planie miejscowym. Droga ta, w przyszłości, w razie wystąpienia takiej konieczności, ma stanowić odciążenie w ruchu dla ul. Kochanowskiej. Nie można pozostawić tak dużego terenu inwestycyjnego obsługiwanego komunikacyjnie tylko przez jedną drogę. Zapisy planu zawierają już zapisy o zakazie lokalizacji przedsięwzięć mogących znacząco oddziaływać na środowisko.</p>

				telefonu w celu usprawnienia kontaktu w sprawie.				
11	26.10.2021	osoba prywatna	nieruchomości położone w granicach terenów KDL, 1U/P, 2U/P, 2U/P, U, 1U/O, 2U/O, UC	<p>Wniosek do projektu studium uwarunkowań i kierunków zagospodarowania przestrzennego.</p> <p>Działając na podstawie art. 11 pkt 1 Planowanie i zagospodarowanie przestrzenne, zgłaszam wnioski do projektu studium uwarunkowań i kierunków zagospodarowania przestrzennego Gminy Wejherowo obejmujące działkę od drogi krajowej nr 6 do ulicy Kochanowskiej (poprzez działki oznaczone jako: 9/3; 9/4; 9/5; 7, 5; 695/14; 670/4; 670/6; 670/5) położone przy ulicy Kochanowskiej w miejscowości Gościcino, proszę o uwzględnienie ich w przygotowanym dokumencie.</p> <p>Wnoszę o: Likwidację drogi oznaczonej symbolem 03KDL; zaznaczenie, terenów objętych usługami oraz przemysłem jako NIEUCIAŻLIWE.</p> <p>Uzasadnienie: Ochrona przyrody, dbanie o naturalny zbiornik retencyjny. Zbiornik wypełniony jest wodą stojącą przez cały rok, który zatrzymuje i oczyszcza wodę pochodzącą ze spływów powierzchniowych. Nieodłącznym jego elementem zbiornika są rośliny wodne, które nadają mu naturalny charakter - przede wszystkim - wspomagają proces filtracji wody. Powstanie ulicy wpłynie destrukcyjnie na spływ wód opadowych. A proszę pamiętać, że odwodnienie w tej części gminy jest bardzo słabe. Nie zgadzamy się zatem na niszczenie naturalnych ekosystemów, nawet poprzez stworzenie w ich obrębie ulicy. Ponadto w niedalekim (zaledwie kilkusetmetrowym sąsiedztwie) istnieje ulica Kochanowska. Pojazdy i tak będą jeździć ulicą Kochanowską chociażby z uwagi na istnienie świateł, które usprawniają wyjazd na DK „6”.</p> <p>Zgodnie z art. 6 lit a Rozporządzenia Parlamentu Europejskiego i Rady (UE) 2016/679 z dn. 27 kwietnia 2016 r. w sprawie ochrony osób fizycznych w związku z przetwarzaniem danych osobowych i w sprawie swobodnego przepływu takich danych oraz uchylenia dyrektywy 95/46/WE, wyrażam zgodę na przetwarzanie danych osobowych w zakresie numeru</p>	KDL, 1U/P, 2U/P, 2U/P, U, 1U/O, 2U/O, UC			<p>pismo zakwalifikowano jako uwagę złożoną do zmiany miejscowego planu zagospodarowania przestrzennego dla fragmentu Gościcina „Przy granicy” w Gminie Wejherowo, w rejonie ulicy Kochanowskiej, ponieważ treść uwagi, w tym użyte symbole wskazują na oznaczenia występujące w planie. Droga 3KDL została wyznaczona w identyczny sposób jak droga o tożsamej klasie w już obowiązującym na tym terenie planie miejscowym. Droga ta, w przyszłości, w razie wystąpienia takiej konieczności, ma stanowić odciążenie w ruchu dla ul. Kochanowskiej. Nie można pozostawić tak dużego terenu inwestycyjnego obsługiwanego komunikacyjnie tylko przez jedną drogę. Zapisy planu zawierają już zapisy o zakazie lokalizacji przedsięwzięć mogących znacząco oddziaływać na środowisko.</p>

				telefonu w celu usprawnienia kontaktu w sprawie.				
12	26.10.2021	osoba prywatna	nieruchomości położone w granicach terenów KDL, 1U/P, 2U/P, 2U/P, U, 1U/O, 2U/O, UC	<p>Wniosek do projektu studium uwarunkowań i kierunków zagospodarowania przestrzennego.</p> <p>Działając na podstawie art. 11 pkt 1 Planowanie i zagospodarowanie przestrzenne, zgłaszam wnioski do projektu studium uwarunkowań i kierunków zagospodarowania przestrzennego Gminy Wejherowo obejmujące działkę od drogi krajowej nr 6 do ulicy Kochanowskiej (poprzez działki oznaczone jako: 9/3; 9/4; 9/5; 7, 5; 695/14; 670/4; 670/6; 670/5) położone przy ulicy Kochanowskiej w miejscowości Gościcino, proszę o uwzględnienie ich w przygotowanym dokumencie.</p> <p>Wnoszę o: Likwidację drogi oznaczonej symbolem 03KDL; zaznaczenie, terenów objętych usługami oraz przemysłem jako NIEUCIAŻLIWE.</p> <p>Uzasadnienie: Ochrona przyrody, dbanie o naturalny zbiornik retencyjny. Zbiornik wypełniony jest wodą stojącą przez cały rok, który zatrzymuje i oczyszcza wodę pochodzącą ze spływów powierzchniowych. Nieodłącznym jego elementem zbiornika są rośliny wodne, które nadają mu naturalny charakter - przede wszystkim - wspomagają proces filtracji wody. Powstanie ulicy wpłynie destrukcyjnie na spływ wód opadowych. A proszę pamiętać, że odwodnienie w tej części gminy jest bardzo słabe. Nie zgadzamy się zatem na niszczenie naturalnych ekosystemów, nawet poprzez stworzenie w ich obrębie ulicy. Ponadto w niedalekim (zaledwie kilkusetmetrowym sąsiedztwie) istnieje ulica Kochanowska. Pojazdy i tak będą jeździć ulicą Kochanowską chociażby z uwagi na istnienie świateł, które usprawniają wyjazd na DK „6”.</p> <p>Zgodnie z art. 6 lit a Rozporządzenia Parlamentu Europejskiego i Rady (UE) 2016/679 z dn. 27 kwietnia 2016 r. w sprawie ochrony osób fizycznych w związku z przetwarzaniem danych osobowych i w sprawie swobodnego przepływu takich danych oraz uchylenia dyrektywy 95/46/WE, wyrażam zgodę na przetwarzanie danych osobowych w zakresie numeru telefonu w celu usprawnienia kontaktu w sprawie.</p>	KDL, 1U/P, 2U/P, 2U/P, U, 1U/O, 2U/O, UC			<p>pismo zakwalifikowano jako uwagę złożoną do zmiany miejscowego planu zagospodarowania przestrzennego dla fragmentu Gościcina „Przy granicy” w Gminie Wejherowo, w rejonie ulicy Kochanowskiej, ponieważ treść uwagi, w tym użyte symbole wskazują na oznaczenia występujące w planie.</p> <p>Droga 3KDL została wyznaczona w identyczny sposób jak droga o tożsamej klasie w już obowiązującym na tym terenie planie miejscowym. Droga ta, w przyszłości, w razie wystąpienia takiej konieczności, ma stanowić odciążenie w ruchu dla ul. Kochanowskiej. Nie można pozostawić tak dużego terenu inwestycyjnego obsługiwane komunikacyjnie tylko przez jedną drogę. Zapisy planu zawierają już zapisy o zakazie lokalizacji przedsięwzięć mogących znacząco oddziaływać na środowisko.</p>
13	26.10.2021	osoba prywatna	nieruchomości położone w granicach terenów KDL, 1U/P, 2U/P, 2U/P, U, 1U/O,	<p>Wniosek do projektu studium uwarunkowań i kierunków zagospodarowania przestrzennego.</p> <p>Działając na podstawie art. 11 pkt 1 Planowanie i zagospodarowanie przestrzenne, zgłaszam wnioski do projektu studium uwarunkowań i kierunków</p>	KDL, 1U/P, 2U/P, 2U/P, U, 1U/O, 2U/O, UC			<p>pismo zakwalifikowano jako uwagę złożoną do zmiany miejscowego planu zagospodarowania przestrzennego dla fragmentu Gościcina „Przy</p>

			2U/O, UC	<p>zagospodarowania przestrzennego Gminy Wejherowo obejmujące działkę od drogi krajowej nr 6 do ulicy Kochanowskiej (poprzez działki oznaczone jako: 9/3; 9/4; 9/5; 7, 5; 695/14; 670/4; 670/6; 670/5) położone przy ulicy Kochanowskiej w miejscowości Gościcino, proszę o uwzględnienie ich w przygotowanym dokumencie.</p> <p>Wnoszę o: Likwidację drogi oznaczonej symbolem 03KDL; zaznaczenie, terenów objętych usługami oraz przemysłem jako NIEUCIAŻLIWE.</p> <p>Uzasadnienie: Ochrona przyrody, dbanie o naturalny zbiornik retencyjny. Zbiornik wypełniony jest wodą stojącą przez cały rok, który zatrzymuje i oczyszcza wodę pochodzącą ze spływów powierzchniowych. Nieodłącznym jego elementem zbiornika są rośliny wodne, które nadają mu naturalny charakter - przede wszystkim - wspomagają proces filtracji wody. Powstanie ulicy wpłynie destrukcyjnie na spływ wód opadowych. A proszę pamiętać, że odwodnienie w tej części gminy jest bardzo słabe. Nie zgadzamy się zatem na niszczenie naturalnych ekosystemów, nawet poprzez stworzenie w ich obrębie ulicy. Ponadto w niedalekim (zaledwie kilkusetmetrowym sąsiedztwie) istnieje ulica Kochanowska. Pojazdy i tak będą jeździć ulicą Kochanowską chociażby z uwagi na istnienie świateł, które usprawniają wyjazd na DK „6”.</p> <p>Zgodnie z art. 6 lit a Rozporządzenia Parlamentu Europejskiego i Rady (UE) 2016/679 z dn. 27 kwietnia 2016 r. w sprawie ochrony osób fizycznych w związku z przetwarzaniem danych osobowych i w sprawie swobodnego przepływu takich danych oraz uchylenia dyrektywy 95/46/WE, wyrażam zgodę na przetwarzanie danych osobowych w zakresie numeru telefonu w celu usprawnienia kontaktu w sprawie.</p>				<p>graniczy” w Gminie Wejherowo, w rejonie ulicy Kochanowskiej, ponieważ treść uwagi, w tym użyte symbole wskazują na oznaczenia występujące w planie.</p> <p>Droga 3KDL została wyznaczona w identyczny sposób jak droga o tożsamej klasie w już obowiązującym na tym terenie planie miejscowym. Droga ta, w przyszłości, w razie wystąpienia takiej konieczności, ma stanowić odciążenie w ruchu dla ul. Kochanowskiej. Nie można pozostawić tak dużego terenu inwestycyjnego obsługiwanego komunikacyjnie tylko przez jedną drogę. Zapisy planu zawierają już zapisy o zakazie lokalizacji przedsięwzięć mogących znacząco oddziaływać na środowisko.</p>
14	26.10.2021	osoba prywatna	nieruchomości położone w granicach terenów KDL, 1U/P, 2U/P, 2U/P, U, 1U/O, 2U/O, UC	<p>Wniosek do projektu studium uwarunkowań i kierunków zagospodarowania przestrzennego.</p> <p>Działając na podstawie art. 11 pkt 1 Planowanie i zagospodarowanie przestrzenne, zgłaszam wnioski do projektu studium uwarunkowań i kierunków zagospodarowania przestrzennego Gminy Wejherowo obejmujące działkę od drogi krajowej nr 6 do ulicy Kochanowskiej (poprzez działki oznaczone jako: 9/3; 9/4; 9/5; 7, 5; 695/14; 670/4; 670/6; 670/5) położone przy ulicy Kochanowskiej w miejscowości Gościcino, proszę o uwzględnienie ich w przygotowanym dokumencie.</p> <p>Wnoszę o: Likwidację drogi oznaczonej symbolem 03KDL;</p>	KDL, 1U/P, 2U/P, 2U/P, U, 1U/O, 2U/O, UC			<p>pismo zakwalifikowano jako uwagę złożoną do zmiany miejscowego planu zagospodarowania przestrzennego dla fragmentu Gościcina „Przy granicy” w Gminie Wejherowo, w rejonie ulicy Kochanowskiej, ponieważ treść uwagi, w tym użyte symbole wskazują na oznaczenia występujące w planie.</p> <p>Droga 3KDL została wyznaczona w identyczny</p>

				<p>zaznaczenie, terenów objętych usługami oraz przemysłem jako NIEUCIAŻLIWE.</p> <p>Uzasadnienie:</p> <p>Ochrona przyrody, dbanie o naturalny zbiornik retencyjny. Zbiornik wypełniony jest wodą stojącą przez cały rok, który zatrzymuje i oczyszcza wodę pochodzącą ze spływów powierzchniowych. Nieodłącznym jego elementem zbiornika są rośliny wodne, które nadają mu naturalny charakter - przede wszystkim - wspomagają proces filtracji wody. Powstanie ulicy wpłynie destrukcyjnie na spływ wód opadowych. A proszę pamiętać, że odwodnienie w tej części gminy jest bardzo słabe. Nie zgadzamy się zatem na niszczenie naturalnych ekosystemów, nawet poprzez stworzenie w ich obrębie ulicy. Ponadto w niedalekim (zaledwie kilkusetmetrowym sąsiedztwie) istnieje ulica Kochanowska. Pojazdy i tak będą jeździć ulicą Kochanowską chociażby z uwagi na istnienie świateł, które usprawniają wyjazd na DK „6”.</p> <p>Zgodnie z art. 6 lit a Rozporządzenia Parlamentu Europejskiego i Rady (UE) 2016/679 z dn. 27 kwietnia 2016 r. w sprawie ochrony osób fizycznych w związku z przetwarzaniem danych osobowych i w sprawie swobodnego przepływu takich danych oraz uchylenia dyrektywy 95/46/WE, wyrażam zgodę na przetwarzanie danych osobowych w zakresie numeru telefonu w celu usprawnienia kontaktu w sprawie.</p>				<p>sposób jak droga o tożsamer klasie w już obowiązującym na tym terenie planie miejscowym. Droga ta, w przyszłości, w razie wystąpienia takiej konieczności, ma stanowić odciążenie w ruchu dla ul. Kochanowskiej. Nie można pozostawić tak dużego terenu inwestycyjnego obsługiwane komunikacyjnie tylko przez jedną drogę. Zapisy planu zawierają już zapisy o zakazie lokalizacji przedsięwzięć mogących znacząco oddziaływać na środowisko.</p>
15	26.10.2021	osoba prywatna	<p>nieruchomości położone w granicach terenów KDL, 1U/P, 2U/P, 2U/P, U, 1U/O, 2U/O, UC</p>	<p>Wniosek do projektu studium uwarunkowań i kierunków zagospodarowania przestrzennego.</p> <p>Działając na podstawie art. 11 pkt 1 Planowanie i zagospodarowanie przestrzenne, zgłaszam wnioski do projektu studium uwarunkowań i kierunków zagospodarowania przestrzennego Gminy Wejherowo obejmujące działkę od drogi krajowej nr 6 do ulicy Kochanowskiej (poprzez działki oznaczone jako: 9/3; 9/4; 9/5; 7, 5; 695/14; 670/4; 670/6; 670/5) położone przy ulicy Kochanowskiej w miejscowości Gościcino, proszę o uwzględnienie ich w przygotowanym dokumencie.</p> <p>Wnoszę o:</p> <p>Likwidację drogi oznaczonej symbolem 03KDL; zaznaczenie, terenów objętych usługami oraz przemysłem jako NIEUCIAŻLIWE.</p> <p>Uzasadnienie:</p> <p>Ochrona przyrody, dbanie o naturalny zbiornik retencyjny. Zbiornik wypełniony jest wodą stojącą przez cały rok, który zatrzymuje i oczyszcza wodę pochodzącą ze spływów powierzchniowych. Nieodłącznym jego elementem zbiornika są rośliny wodne, które nadają mu naturalny charakter - przede</p>	KDL, 1U/P, 2U/P, 2U/P, U, 1U/O, 2U/O, UC			<p>pismo zakwalifikowano jako uwagę złożoną do zmiany miejscowego planu zagospodarowania przestrzennego dla fragmentu Gościcina „Przy granicy” w Gminie Wejherowo, w rejonie ulicy Kochanowskiej, ponieważ treść uwagi, w tym użyte symbole wskazują na oznaczenia występujące w planie. Droga 3KDL została wyznaczona w identyczny sposób jak droga o tożsamer klasie w już obowiązującym na tym terenie planie miejscowym. Droga ta, w przyszłości, w razie wystąpienia takiej konieczności, ma stanowić odciążenie w ruchu dla ul. Kochanowskiej. Nie</p>

				<p>wszystkim - wspomagają proces filtracji wody. Powstanie ulicy wpłynie destrukcyjnie na spływ wód opadowych. A proszę pamiętać, że odwodnienie w tej części gminy jest bardzo słabe. Nie zgadzamy się zatem na niszczenie naturalnych ekosystemów, nawet poprzez stworzenie w ich obrębie ulicy. Ponadto w niedalekim (zaledwie kilkusetmetrowym sąsiedztwie) istnieje ulica Kochanowska. Pojazdy i tak będą jeździć ulica Kochanowską chociażby z uwagi na istnienie świateł, które usprawniają wyjazd na DK „6”.</p> <p>Zgodnie z art. 6 lit a Rozporządzenia Parlamentu Europejskiego i Rady (UE) 2016/679 z dn. 27 kwietnia 2016 r. w sprawie ochrony osób fizycznych w związku z przetwarzaniem danych osobowych i w sprawie swobodnego przepływu takich danych oraz uchylenia dyrektywy 95/46/WE, wyrażam zgodę na przetwarzanie danych osobowych w zakresie numeru telefonu w celu usprawnienia kontaktu w sprawie.</p>			<p>można pozostawić tak dużego terenu inwestycyjnego obsługiwanego komunikacyjnie tylko przez jedną drogę. Zapisy planu zawierają już zapisy o zakazie lokalizacji przedsięwzięć mogących znacząco oddziaływać na środowisko.</p>
16	26.10.2021	osoba prywatna	<p>nieruchomości położone w granicach terenów KDL, 1U/P, 2U/P, 2U/P, U, 1U/O, 2U/O, UC</p>	<p>Wniosek do projektu studium uwarunkowań i kierunków zagospodarowania przestrzennego.</p> <p>Działając na podstawie art. 11 pkt 1 Planowanie i zagospodarowanie przestrzenne, zgłaszam wnioski do projektu studium uwarunkowań i kierunków zagospodarowania przestrzennego Gminy Wejherowo obejmujące działkę od drogi krajowej nr 6 do ulicy Kochanowskiej (poprzez działki oznaczone jako: 9/3; 9/4; 9/5; 7, 5; 695/14; 670/4; 670/6; 670/5) położone przy ulicy Kochanowskiej w miejscowości Gościcino, proszę o uwzględnienie ich w przygotowanym dokumencie.</p> <p>Wnoszę o: Likwidację drogi oznaczonej symbolem 03KDL; zaznaczenie, terenów objętych usługami oraz przemysłem jako NIEUCIĄŻLIWE.</p> <p>Uzasadnienie: Ochrona przyrody, dbanie o naturalny zbiornik retencyjny. Zbiornik wypełniony jest wodą stojącą przez cały rok, który zatrzymuje i oczyszcza wodę pochodzącą ze spływów powierzchniowych. Nieodłącznym jego elementem zbiornika są rośliny wodne, które nadają mu naturalny charakter - przede wszystkim - wspomagają proces filtracji wody. Powstanie ulicy wpłynie destrukcyjnie na spływ wód opadowych. A proszę pamiętać, że odwodnienie w tej części gminy jest bardzo słabe. Nie zgadzamy się zatem na niszczenie naturalnych ekosystemów, nawet poprzez stworzenie w ich obrębie ulicy. Ponadto w niedalekim (zaledwie kilkusetmetrowym sąsiedztwie) istnieje ulica Kochanowska. Pojazdy i tak będą jeździć ulica Kochanowską chociażby z uwagi na istnienie</p>	<p>KDL, 1U/P, 2U/P, 2U/P, U, 1U/O, 2U/O, UC</p>		<p>pismo zakwalifikowano jako uwagę złożoną do zmiany miejscowego planu zagospodarowania przestrzennego dla fragmentu Gościcina „Przy granicy” w Gminie Wejherowo, w rejonie ulicy Kochanowskiej, ponieważ treść uwagi, w tym użyte symbole wskazują na oznaczenia występujące w planie. Droga 3KDL została wyznaczona w identyczny sposób jak droga o tożsamer klasie w już obowiązującym na tym terenie planie miejscowym. Droga ta, w przyszłości, w razie wystąpienia takiej konieczności, ma stanowić odciążenie w ruchu dla ul. Kochanowskiej. Nie można pozostawić tak dużego terenu inwestycyjnego obsługiwanego komunikacyjnie tylko przez jedną drogę. Zapisy planu zawierają już zapisy o zakazie lokalizacji przedsięwzięć mogących</p>

				<p>światel, które usprawniają wyjazd na DK „6”.</p> <p>Zgodnie z art. 6 lit a Rozporządzenia Parlamentu Europejskiego i Rady (UE) 2016/679 z dn. 27 kwietnia 2016 r. w sprawie ochrony osób fizycznych w związku z przetwarzaniem danych osobowych i w sprawie swobodnego przepływu takich danych oraz uchylenia dyrektywy 95/46/WE, wyrażam zgodę na przetwarzanie danych osobowych w zakresie numeru telefonu w celu usprawnienia kontaktu w sprawie.</p>				<p>znacząco oddziaływać na środowisko.</p>
17	26.10.2021	osoba prywatna	<p>nieruchomości położone w granicach terenów KDL, 1U/P, 2U/P, 2U/P, U, 1U/O, 2U/O, UC</p>	<p>Wniosek do projektu studium uwarunkowań i kierunków zagospodarowania przestrzennego.</p> <p>Działając na podstawie art. 11 pkt 1 Planowanie i zagospodarowanie przestrzenne, zgłaszam wnioski do projektu studium uwarunkowań i kierunków zagospodarowania przestrzennego Gminy Wejherowo obejmujące działkę od drogi krajowej nr 6 do ulicy Kochanowskiej (poprzez działki oznaczone jako: 9/3; 9/4; 9/5; 7, 5; 695/14; 670/4; 670/6; 670/5) położone przy ulicy Kochanowskiej w miejscowości Gościcino, proszę o uwzględnienie ich w przygotowanym dokumencie.</p> <p>Wnoszę o:</p> <p>Likwidację drogi oznaczonej symbolem 03KDL; zaznaczenie, terenów objętych usługami oraz przemysłem jako NIEUCIAŻLIWE.</p> <p>Uzasadnienie:</p> <p>Ochrona przyrody, dbanie o naturalny zbiornik retencyjny. Zbiornik wypełniony jest wodą stojącą przez cały rok, który zatrzymuje i oczyszcza wodę pochodzącą ze spływów powierzchniowych. Nieodłącznym jego elementem zbiornika są rośliny wodne, które nadają mu naturalny charakter - przede wszystkim - wspomagają proces filtracji wody. Powstanie ulicy wpłynie destrukcyjnie na spływ wód opadowych. A proszę pamiętać, że odwodnienie w tej części gminy jest bardzo słabe. Nie zgadzamy się zatem na niszczenie naturalnych ekosystemów, nawet poprzez stworzenie w ich obrębie ulicy. Ponadto w niedalekim (zaledwie kilkusetmetrowym sąsiedztwie) istnieje ulica Kochanowska. Pojazdy i tak będą jeździć ulicą Kochanowską chociażby z uwagi na istnienie światel, które usprawniają wyjazd na DK „6”.</p> <p>Zgodnie z art. 6 lit a Rozporządzenia Parlamentu Europejskiego i Rady (UE) 2016/679 z dn. 27 kwietnia 2016 r. w sprawie ochrony osób fizycznych w związku z przetwarzaniem danych osobowych i w sprawie swobodnego przepływu takich danych oraz uchylenia dyrektywy 95/46/WE, wyrażam zgodę na przetwarzanie danych osobowych w zakresie numeru</p>	<p>KDL, 1U/P, 2U/P, 2U/P, U, 1U/O, 2U/O, UC</p>			<p>pismo zakwalifikowano jako uwagę złożoną do zmiany miejscowego planu zagospodarowania przestrzennego dla fragmentu Gościcina „Przy granicy” w Gminie Wejherowo, w rejonie ulicy Kochanowskiej, ponieważ treść uwagi, w tym użyte symbole wskazują na oznaczenia występujące w planie. Droga 3KDL została wyznaczona w identyczny sposób jak droga o tożsamej klasie w już obowiązującym na tym terenie planie miejscowym. Droga ta, w przyszłości, w razie wystąpienia takiej konieczności, ma stanowić odciążenie w ruchu dla ul. Kochanowskiej. Nie można pozostawić tak dużego terenu inwestycyjnego obsługiwanego komunikacyjnie tylko przez jedną drogę. Zapisy planu zawierają już zapisy o zakazie lokalizacji przedsięwzięć mogących znacząco oddziaływać na środowisko.</p>

				telefonu w celu usprawnienia kontaktu w sprawie.				
18	26.10.2021	osoba prywatna	nieruchomości położone w granicach terenów KDL, 1U/P, 2U/P, 2U/P, U, 1U/O, 2U/O, UC	<p>Wniosek do projektu studium uwarunkowań i kierunków zagospodarowania przestrzennego.</p> <p>Działając na podstawie art. 11 pkt 1 Planowanie i zagospodarowanie przestrzenne, zgłaszam wnioski do projektu studium uwarunkowań i kierunków zagospodarowania przestrzennego Gminy Wejherowo obejmujące działkę od drogi krajowej nr 6 do ulicy Kochanowskiej (poprzez działki oznaczone jako: 9/3; 9/4; 9/5; 7, 5; 695/14; 670/4; 670/6; 670/5) położone przy ulicy Kochanowskiej w miejscowości Gościcino, proszę o uwzględnienie ich w przygotowanym dokumencie.</p> <p>Wnoszę o: Likwidację drogi oznaczonej symbolem 03KDL; zaznaczenie, terenów objętych usługami oraz przemysłem jako NIEUCIAŻLIWE.</p> <p>Uzasadnienie: Ochrona przyrody, dbanie o naturalny zbiornik retencyjny. Zbiornik wypełniony jest wodą stojącą przez cały rok, który zatrzymuje i oczyszcza wodę pochodzącą ze spływów powierzchniowych. Nieodłącznym jego elementem zbiornika są rośliny wodne, które nadają mu naturalny charakter - przede wszystkim - wspomagają proces filtracji wody. Powstanie ulicy wpłynie destrukcyjnie na spływ wód opadowych. A proszę pamiętać, że odwodnienie w tej części gminy jest bardzo słabe. Nie zgadzamy się zatem na niszczenie naturalnych ekosystemów, nawet poprzez stworzenie w ich obrębie ulicy. Ponadto w niedalekim (zaledwie kilkusetmetrowym sąsiedztwie) istnieje ulica Kochanowska. Pojazdy i tak będą jeździć ulicą Kochanowską chociażby z uwagi na istnienie świateł, które usprawniają wyjazd na DK „6”.</p> <p>Zgodnie z art. 6 lit a Rozporządzenia Parlamentu Europejskiego i Rady (UE) 2016/679 z dn. 27 kwietnia 2016 r. w sprawie ochrony osób fizycznych w związku z przetwarzaniem danych osobowych i w sprawie swobodnego przepływu takich danych oraz uchylenia dyrektywy 95/46/WE, wyrażam zgodę na przetwarzanie danych osobowych w zakresie numeru</p>	KDL, 1U/P, 2U/P, 2U/P, U, 1U/O, 2U/O, UC			<p>pismo zakwalifikowano jako uwagę złożoną do zmiany miejscowego planu zagospodarowania przestrzennego dla fragmentu Gościcina „Przy granicy” w Gminie Wejherowo, w rejonie ulicy Kochanowskiej, ponieważ treść uwagi, w tym użyte symbole wskazują na oznaczenia występujące w planie. Droga 3KDL została wyznaczona w identyczny sposób jak droga o tożsamej klasie w już obowiązującym na tym terenie planie miejscowym. Droga ta, w przyszłości, w razie wystąpienia takiej konieczności, ma stanowić odciążenie w ruchu dla ul. Kochanowskiej. Nie można pozostawić tak dużego terenu inwestycyjnego obsługiwanego komunikacyjnie tylko przez jedną drogę. Zapisy planu zawierają już zapisy o zakazie lokalizacji przedsięwzięć mogących znacząco oddziaływać na środowisko.</p>

				telefonu w celu usprawnienia kontaktu w sprawie.				
--	--	--	--	--	--	--	--	--

3.2. ROZSTRZYGNĘCIE RADY GMINY WEJHEROWO O SPOSOBIE ROZPATRZENIA UWAG WNIESIONYCH DO PROJEKTU ZMIANY MIEJSCOWEGO PLANU ZAGOSPODAROWANIA PRZESTRZENNEGO DLA FRAGMENTU GOŚCICINA „PRZY GRANICY” W GMINIE WEJHEROWO, W REJONIE ULICY KOCHANOWSKIEJ

- II wyłożenie do publicznego wglądu -

Projekt planu został wyłożony do publicznego wglądu w okresie od 29 listopada 2021 r. do 29 grudnia 2021 r.

Wyznaczony termin składania uwag dotyczących projektu planu – do dnia 12 stycznia 2022 r.

Lp.	Data wpływu uwagi	Nazwisko i imię, nazwa jednostki organizacyjnej i adres zgłaszającego uwagi	Oznaczenie nieruchomości, której dotyczy uwaga	Treść uwagi	Ustalenia projektu planu dla nieruchomości, której dotyczy uwaga	Rozstrzygnięcie Rady Gminy Wejherowo w sprawie rozpatrzenia uwagi		Uwagi
						7. uwaga uwzględniona	8. uwaga nieuwzględniona	
1	2	3	5	4	6	7. uwaga uwzględniona	8. uwaga nieuwzględniona	9
1	11.01.2022	Stowarzyszenie	488/48, 488/54, obr. Gościcino	Zgodnie z obwieszczeniem Wójta gminy Wejherowo z dnia 20 listopada 2021 r. zgłaszamy uwagi do wyłożonego projektu zmiany miejscowego planu zagospodarowania przestrzennego dla fragmentu Gościcina „przy granicy” w Gminie Wejherowo. Uwagi dotyczą działek nr 488/48 oraz 488/54, położonych przy ulicy Brzozowej i Malinowej w miejscowości Gościcino. Wnosimy o: Zmianę treści paragrafu 7. Ustęp 1. Punkt 1) litera a) poprzez dopisanie na końcu (po słowach „... oraz inwestycji celu publicznego”) następującej treści: , wyłączeniem: artykułu 6 punkt 3) ustawy o gospodarce nieruchomościami w brzmieniu „3) budowa i utrzymywanie publicznych urządzeń służących do zaopatrzenia ludności w wodę, gromadzenia, przesyłania, oczyszczania i odprowadzania ścieków oraz odzysku i unieszkodliwiania odpadów, w tym ich składowania”; artykułu 6. Punkt 9) ustawy o gospodarce nieruchomościami w brzmieniu: „9) zakładanie i utrzymywanie cmentarzy”;	Obszar planu			Jakkolwiek inwestycje wskazane w uwadze stanowią inwestycje celu publicznego to ich realizacja wymaga uregulowania w zapisach planu miejscowego, zgoda na realizację tego typu inwestycji nie może być domniemana. Zatem uwaga została odrzucona, ze względu na fakt, że obecne szczegółowe zapisy projektu planu nie pozwalają na realizację wymienionych w uwadze inwestycji.

			<p>artykułu 6. Punkt 9d) ustawy o gospodarce nieruchomościami w brzmieniu „9d) wykonywanie urządzeń lub budowli służących zapobieganiu lub zwalczaniu chorób zakaźnych zwierząt”.</p> <p>Uzasadnienie: Rozumiejąc potrzeby i uwzględniając postulaty Urzędu Gminy mieszkańcy tego obszaru Gościcina wyrazili zgodę na umiejscowienie w tym rejonie strefy zabudowy przemysłowej. Zgodziliśmy się pomimo bardzo złych doświadczeń i fatalnej „współpracy” z Urzędem Gminy dotyczących okoliczności powstania i funkcjonowania punktu zlewu ścieków komunalnych.</p> <p>Warunkiem, naszej zgody był i jest nadal brak możliwości realizacji w tej lokalizacji pewnych rodzajów inwestycji bardzo szkodliwych dla zdrowia i uciążliwych w codzienny życiu mieszkańców, np. związanych z powstawaniem odorów. Zarówno gromadzenie, przesyłanie i oczyszczanie ścieków jak i odzyskiwanie oraz unieszkodliwianie odpadów, w tym ich składowanie wiąże się nieuchronnie z powstawaniem odorów szkodliwych dla zdrowia i uciążliwych dla codziennego bytowania, Ponieważ nie ma sposobu na ich wyeliminowanie, nie ma też żadnych norm określających poziom ich szkodliwości, nie jest więc możliwe zapewnienie mieszkańcom zdrowego trybu życia. W związku z powyższym nie do zaakceptowania jest możliwość powstania takich inwestycji w pobliżu istniejącej już zabudowy mieszkaniowej.</p> <p>Na terenie powyższych działek znajduje się ujęcie wody pitnej dla naszej gminy. Gromadzenie, przesyłanie i oczyszczanie ścieków w tym miejscu uważamy za bardzo niebezpieczny pomysł. Istnieje ogromne ryzyko skażenia wód gruntowych, wsiąkającymi wraz z wodą deszczową, substancjami wypłukiwanym z gromadzonych odpadów. Ryzyko to będzie rosło wraz z upływem czasu funkcjonowania takiej inwestycji, stanowiąc potencjalne źródło skażenia wody pitnej.</p> <p>Sąsiedztwo cmentarza nie niesie za sobą tego typu zagrożeń jak wymienione powyżej, ale bez wątpienia nie wpływa pozytywnie na komfort psychiczny i dobre samopoczucie mieszkańców. Gościcino posiada już swój cmentarz i w dającej się przewidzieć przyszłości z pewnością nie będzie potrzeby lokalizowania kolejnego.</p> <p>Inwestycje polegające na budowanie urządzeń lub budowli służących zapobieganiu lub zwalczaniu chorób zakaźnych zwierząt wg nas powinno zawsze lokalizować się w możliwie dużym oddaleniu od zabudowy mieszkalnej, tak aby strefa izolacji mogła być maksymalnie rozległa. Wynika to z faktu, że część zwierzęcych chorób</p>			
--	--	--	---	--	--	--

				<p>zakaźnych (tzw. zoonozy, ale nie tylko) jest groźna dla zdrowia ludzkiego. W obecnej sytuacji związanej z pandemią korona wirusa wszyscy jesteśmy szczególnie wyczuleni na wszelkie zagrożenia związane z chorobami zakaźnymi, więc tym bardziej nie wyrażamy zgody na lokalizowanie kolejnego, potencjalnego źródła tego typu zagrożenia.</p>				
--	--	--	--	---	--	--	--	--

Przewodniczący Rady

Hubert Toma

rozstrzygnięcie Rady Gminy Wejherowo o sposobie realizacji zapisanych w projekcie zmiany miejscowego planu zagospodarowania przestrzennego dla fragmentu Gościcina „Przy granicy” w Gminie Wejherowo, w rejonie ulicy Kochanowskiej inwestycji z zakresu infrastruktury technicznej, które należą do zadań własnych gminy, oraz zasadach ich finansowania

Na podstawie art. 20 ust. 1 ustawy o planowaniu i zagospodarowaniu przestrzennym z dnia 27 marca 2003 r. (Dz. U. z 2021 r. poz. 741, ze zm.) Rada Gminy Wejherowo rozstrzyga co następuje:

§ 1. Uchwalenie przedmiotowego miejscowego planu zagospodarowania przestrzennego dotyczy terenu w uzbrojonego w podstawowe sieci infrastruktury technicznej i w przeważającej części niezagospodarowanego. Projektowane przeznaczenie obszaru opracowania przede wszystkim pod teren zabudowy produkcyjnej i usługowej oraz usługowej, w tym teren rozmieszczenia obiektów handlowych o powierzchni sprzedaży powyżej 2000 m², terenów dróg publicznych, terenów infrastruktury technicznej wymaga rozbudowy gminnej sieciowej infrastruktury technicznej.

§ 2. Sposób realizacji inwestycji z zakresu infrastruktury techniczno - komunikacyjnej, które należą do zadań własnych gminy:

1. Plan zakłada rozbudowę istniejących dróg gminnych. Tym samym ich realizacja stanowi obciążenie budżetu gminy wynikających z konieczności wykupu gruntów oraz utrzymania dróg. Jednocześnie w gestii gminy leży uzbrojenie obszaru objętego planem w infrastrukturę techniczną w niezbędnym zakresie.

2. Zadania w zakresie realizacji terenów dróg publicznych przewidzianych w planie oraz związanymi z nią ewentualnymi wykupami terenów pod rozbudowę prowadzić będą właściwe jednostki samorządowe.

3. W przypadku zadań publicznych wyłonienie wykonawcy powinno odbywać się w trybie i na zasadach określonych w ustawie - Prawo zamówień publicznych.

4. Inwestycje realizowane mogą być etapowo w zależności od wielkości środków przeznaczonych na inwestycje.

§ 3. Zasady finansowania inwestycji z zakresu infrastruktury technicznej, które należą do zadań własnych gminy.

Finansowanie inwestycji będzie odbywać się poprzez:

- 1) wydatki z budżetu gminy;
- 2) współfinansowanie środkami zewnętrznymi, poprzez budżet gminy – w ramach m.in.:
 - a) dotacji unijnych,
 - b) dotacji samorządu województwa,
 - c) dotacji i pożyczek z funduszy celowych,
 - d) kredytów i pożyczek bankowych,
 - e) innych środków zewnętrznych.
- 3) udział inwestorów w finansowaniu w ramach porozumień o charakterze cywilnoprawnym lub w formie partnerstwa publiczno-prywatnego – „PPP”, a także właścicieli nieruchomości.

§ 4. Rozstrzygnięcie nie jest uchwałą budżetową w sprawach planowanych wydatków na inwestycje z zakresu infrastruktury technicznej tylko propozycją do rozważenia przy uchwalaniu budżetu gminy w tej części.

Przewodniczący Rady

Hubert Toma

Załącznik Nr 4 do uchwały Nr XXXIX/459/2022

Rady Gminy Wejherowo

z dnia 2 marca 2022 r.

Zalacznik4.gml

Dane przestrzenne o obiekcie

Rada Gminy Wejherowo na podstawie art. 67a ust. 3 i 5, ustawy z dnia 27 marca 2003r. o planowaniu i zagospodarowaniu przestrzennym (t.j. Dz. U. z 2021 r. poz. 741,784,922) przygotowała dane przestrzenne dla planu, które stanowią załącznik w postaci cyfrowej do uchwały.