

UCHWAŁA NR XXVII/303/2017
RADY GMINY WEJHEROWO

z dnia 15 lutego 2017 r.

**w sprawie uchwalenia zmiany Miejscowego Planu Zagospodarowania Przestrzennego Góra - Paradyż
w Gminie Wejherowo**

Na podstawie art. 20 ust. 1 i art. 27 ustawy z dnia 27 marca 2003 r. o planowaniu i zagospodarowaniu przestrzennym (Dz.U. z 2016 r., poz. 778, poz. 904, poz. 961, poz. 1250, poz. 1579) oraz art. 18 ust. 2 pkt 5 i art. 40 ust. 1, art. 41, art. 42 ustawy z dnia 8 marca 1990 r. o samorządzie gminnym (Dz. U. z 2016 r. poz. 446, poz. 1579), uchwała się, co następuje:

§ 1. Po stwierdzeniu nienaruszenia ustaleń „Studium uwarunkowań i kierunków zagospodarowania przestrzennego gminy Wejherowo” uchwalonego uchwałą Nr XXXIII/331/2009 Rady Gminy Wejherowo z dnia 30 lipca 2009 r. wraz ze zmianą Studium uwarunkowań i kierunków zagospodarowania przestrzennego gminy Wejherowo dot. fragmentu wsi Góra, uchwaloną uchwałą Nr XVII/210/2012 Rady Gminy Wejherowo z dnia 18 kwietnia 2012 r., zmianą Studium Uwarunkowań i Kierunków Zagospodarowania Przestrzennego Gminy Wejherowo dot. wschodniego fragmentu wsi Gowino, uchwaloną uchwałą Nr XXXIV/406/2013 Rady Gminy Wejherowo z dnia 30 października 2013 r. oraz zmianą Studium Uwarunkowań i Kierunków Zagospodarowania Przestrzennego Gminy Wejherowo dot. północnego fragmentu wsi Warszkowo, uchwaloną uchwałą Nr XXXV/423/2013 Rady Gminy Wejherowo z dnia 27 listopada 2013 r., uchwała się zmianę Miejscowego Planu Zagospodarowania Przestrzennego Góra - Paradyż w Gminie Wejherowo, zwaną dalej „planem”, obejmującą obszar określony na załączniku nr 1 do niniejszej uchwały.

§ 2. Ilekroć w dalszych przepisach uchwały jest mowa o:

- 1) planie – należy przez to rozumieć plan, o którym mowa w § 1 niniejszej uchwały;
- 2) uchwale – należy przez to rozumieć niniejszą uchwałę;
- 3) przepisach odrębnych – należy przez to rozumieć przepisy ustaw wraz z aktami wykonawczymi;
- 4) rysunku planu – należy przez to rozumieć część graficzną stanowiącą załącznik nr 1 do niniejszej uchwały;
- 5) terenie – należy przez to rozumieć obszar wydzielony liniami rozgraniczającymi, którego przeznaczenie zostało określone w §3 oraz odpowiedniej karcie terenu, przeznaczony także pod zieleń, ciągi komunikacyjne (w tym m.in.: mosty, wiadukty, kładki i przepusty), miejsca postojowe, sieci i urządzenia sieciowe oraz obsługujące je obiekty budowlane infrastruktury technicznej;
- 6) maksymalnej nieprzekraczalnej linii zabudowy – należy przez to rozumieć linię ograniczającą obszar, na którym dopuszcza się wznoszenie budynków. Linia nie dotyczy: balkonów, wykuszy, loggii, gzymsów, okapów, podokienników, zadaszeń nad wejściami, schodów zewnętrznych, pochylni, itp., które mogą przekraczać tę linię o nie więcej niż 1,5m oraz podziemnych części obiektów budowlanych;
- 7) zabudowie – należy przez to rozumieć budynki;
- 8) wysokości zabudowy – należy przez to rozumieć wysokość budynku mierzoną od najniższej położonego wejścia przy budynku do najwyższego punktu pokrycia dachowego;
- 9) dachu płaskim – należy przez to rozumieć dach o nachyleniu poszczególnych połąci maksymalnie 20 stopni;
- 10) układzie odwadniającym – należy przez to rozumieć układ obejmujący szczelne, otwarte lub zamknięte systemy kanalizacji deszczowej oraz ciekły naturalne, kanały, rowy i drenaże, zbiorniki, itp.;
- 11) powierzchni biologicznie czynnej – należy przez to rozumieć teren biologicznie czynny, w rozumieniu przepisów odrębnych;
- 12) stanie istniejącym – należy przez to rozumieć stan w chwili uchwalenia planu;
- 13) zagospodarowaniu tymczasowym – należy przez to rozumieć zagospodarowanie inne niż docelowe – niezgodne z ustaleniami planu w zakresie: przeznaczenia terenu lub określonych w nim warunków, standardów i parametrów, które po terminie, na jaki zostało dopuszczone, powinno ulec likwidacji. Obiekty tymczasowe nie stanowią zagospodarowania tymczasowego.

- § 3. 1. Oznaczenie literowe dotyczące przeznaczenia terenu użyte w niniejszym planie: **R, RM, RU** – teren rolniczy oraz teren zabudowy zagrodowej w gospodarstwach rolnych, hodowlanych i ogrodniczych oraz obsługi produkcji w gospodarstwach rolnych, hodowlanych, ogrodniczych oraz gospodarstwach leśnych i rybackich.
2. W terenie R, RM, RU – z zastrzeżeniem ust. 3 – dopuszcza się budowle o wysokości maksymalnej 15m nad terenem.
3. Dla sieci elektroenergetycznych, budowli i urządzeń telekomunikacji ustala się dowolną maksymalną wysokość nad terenem.
- § 4. 1. Ustala się następujące wskaźniki parkingowe do obliczania zapotrzebowania inwestycji na miejsca do parkowania (mp) dla samochodów osobowych:
- 1) budynek mieszkalny w zabudowie zagrodowej: minimum 2 mp na mieszkanie;
 - 2) budynek obsługi produkcji w gospodarstwach rolnych, hodowlanych, ogrodniczych oraz gospodarstwach leśnych i rybackich: minimum 1mp na 5 zatrudnionych lecz nie mniej niż 5 mp.
2. Ustala się następujące wskaźniki do obliczania zapotrzebowania inwestycji na miejsca przeznaczone na parkowanie pojazdów zaopatrzonych w kartę parkingową (mpk):
- 1) budynek mieszkalny w zabudowie zagrodowej: minimum 0mpk;
 - 2) dla pozostałych funkcji: minimum 1mpk na każde rozpoczęte 15mp.
- § 5. 1. Ustalone w planie zasady podziału terenów na działki nie dotyczą: istniejących podziałów na działki, wydziałów geodezyjnych dla sieci, urządzeń oraz budynków obsługujących siećową infrastrukturę techniczną, ciągów komunikacyjnych, wydziałów stanowiących poprawę warunków zagospodarowania nieruchomości przyległej, wydziałów powstałych na skutek inwestycji celu publicznego, realizowanych na podstawie przepisów odrębnych.
2. Ustala się minimalną szerokość nowych wydziałów geodezyjnych dla ciągów komunikacji kołowej, pieszo-kołowej (m.in. ciągów pieszo-jezdnych) – 8m.
3. W przypadku realizacji nieprzelotowego układu dróg wewnętrznych ustala się plac do zawracania o wymiarach minimalnych 12,5m na 12,5m.
4. Dla nowych wydziałów geodezyjnych dróg wewnętrznych ustala się narożne ścięcia na skrzyżowaniach nie mniejsze niż 5m na 5m.
5. Ustala się zakaz makroniwelacji, czyli zmiany naturalnej rzeźby terenu (wykop, nasyp, wyrównanie powierzchni) o wysokość względną większą niż 1m. W/w warunek nie dotyczy:
- 1) dojazdów, dróg wewnętrznych, ciągów pieszo-jezdnych, pozostałej obsługi komunikacyjnej, w tym miejsc postojowych, wyjść i wyjazdów z parkingów podziemnych, przejść podziemnych,
 - 2) sieci i urządzeń oraz obsługujących ich obiektów budowlanych infrastruktury technicznej, w tym przyłączy,
 - 3) stawów, kanałów, oczek wodnych, drenaży, układu odwadniającego, rowów,
 - 4) rekultywacji technicznej i biologicznej terenu, w tym odtwarzania warstwy glebotwórczej,
 - 5) realizacji piwnic;
 - 6) działań mających na celu przeciwdziałanie potencjalnym zagrożeniom geodynamicznym.
- § 6. 1. Projektowanie obiektów budowlanych winno odbywać się w sposób zapewniający ochronę ludności, zgodnie z wymaganiami obrony cywilnej, określonymi odrębnymi przepisami.
2. Niezależnie od zasilania z sieci wodociągowej, należy przewidzieć zaopatrzenie ludności z awaryjnych studni publicznych, zgodnie z przepisami szczególnymi.
- § 7. 1. Ustala się teren oznaczony cyfrą „1” – jak na rysunku planu.
2. Ustalenia szczegółowe planu ustalono w § 8.
- § 8. KARTA TERENU ZMIANY MIEJSCOWEGO PLANU ZAGOSPODAROWANIA PRZESTRZENNEGO GÓRA - PARADYŻ W GMINIE WEJHEROWO**
- 1. OZNACZENIE TERENU: 1.R, RM, RU.**

2. **POWIERZCHNIA:** 1,18ha.
3. **PRZEZNACZENIE TERENU: R,RM,RU** – teren rolniczy oraz teren zabudowy zagrodowej w gospodarstwach rolnych, hodowlanych i ogrodniczych oraz obsługi produkcji w gospodarstwach rolnych, hodowlanych, ogrodniczych oraz gospodarstwach leśnych i rybackich, bez ustalania proporcji pomiędzy funkcjami.
4. **ISTNIEJĄCE PRZEZNACZENIE LUB SPOSÓB ZAGOSPODAROWANIA UZNANY ZA ZGODNY Z PLANEM:** nie ustala się.
5. **ZASADY OCHRONY I KSZTAŁTOWANIA ŁADU PRZESTRZENNEGO:** stosuje się zasady zawarte w ust.: 6, 8.
6. **ZASADY KSZTAŁTOWANIA ZABUDOWY I ZAGOSPODAROWANIA DZIAŁKI LUB TERENU:**
- 1) linie zabudowy:
 - a) maksymalne nieprzekraczalne – zgodnie z rysunkiem planu,
 - b) pozostałe – zgodnie z pozostałymi ustaleniami planu oraz przepisami odrębnymi, w tym z uwzględnieniem ust. 16;
 - 2) maksymalna wielkość powierzchni zabudowy w stosunku do powierzchni działki – 40%;
 - 3) minimalny procent powierzchni biologicznie czynnej działki – 15%;
 - 4) intensywność zabudowy działki – minimalna: 0, maksymalna: 1,2;
 - 5) wysokość zabudowy:
 - a) dla budynku mieszkalnego w zabudowie zagrodowej – minimalna: nie ustala się, maksymalna: 9m (maksymalnie dwie kondygnacje nadziemne; dopuszcza się piwnice),
 - b) dla pozostałych funkcji – minimalna: nie ustala się, maksymalna: 12m (maksymalnie dwie kondygnacje nadziemne; dopuszcza się piwnice);
 - 6) kształt dachu:
 - a) dla zabudowy, o której mowa w pkt 5 lit. a) dopuszcza się dach dwuspadowy – z dopuszczeniem naczółków – o symetrycznych kątach nachylenia połaci 30-45 stopni;
 - b) dla zabudowy, o której mowa w pkt 5 lit. b) dopuszcza się:
 - dach dwuspadowy – z dopuszczeniem naczółków – o symetrycznych kątach nachylenia połaci 30-45 stopni,
 - dach płaski;
 - 7) minimalna powierzchnia nowych wydzielen geodezyjnych – 3000m².
7. **ZASADY I WARUNKI SCALANIA I PODZIAŁU NIERUCHOMOŚCI:**
- 1) szerokość frontu działki – dowolna;
 - 2) powierzchnia działki – minimalna 3000m²;
 - 3) kąt położenia granic działki w stosunku do pasa drogowego – dowolny.
8. **ZASADY OCHRONY ŚRODOWISKA I PRZYRODY:**
- 1) wprowadzenie gatunków drzew i krzewów zgodnych z miejscowymi warunkami siedliskowymi;
 - 2) obowiązuje dopuszczalny poziom hałasu w środowisku, jak dla danego rodzaju terenu określonego w przepisach szczególnych.
9. **ZASADY OCHRONY DZIEDZICTWA KULTUROWEGO, ZABYTKÓW, KRAJOBRAZU KULTUROWEGO ORAZ DÓBR KULTURY WSPÓŁCZESNEJ:** nie dotyczy.
10. **ZASADY KSZTAŁTOWANIA PRZESTRZENI PUBLICZNYCH:** nie dotyczy.
11. **SPOSOBY ZAGOSPODAROWANIA TERENÓW LUB OBIEKTÓW PODLEGAJĄCYCH OCHRONIE NA PODSTAWIE ODRĘBNYCH PRZEPISÓW:**

- 1) teren położony w granicach Obszaru Chronionego Krajobrazu Pradoliny Redy-Łeby, jak na rysunku planu – zagospodarowanie zgodnie z przepisami odrębnymi;
 - 2) teren położony w granicach Głównego Zbiornika Wód Podziemnych nr 110 Pradolina Kaszubska – zagospodarowanie zgodnie z przepisami odrębnymi.
- 12. SZCZEGÓLNE WARUNKI ZAGOSPODAROWANIA TERENÓW ORAZ OGRANICZENIA W ICH UŻYTKOWANIU:** dopuszcza się zabudowę na granicy działek budowlanych, z zastrzeżeniem ustalonych maksymalnych nieprzekraczalnych linii zabudowy, o których mowa w ust. 6 pkt 1.
- 13. ZASADY DOTYCZĄCE SYSTEMÓW KOMUNIKACJI I INFRASTRUKTURY TECHNICZNEJ:**
- 1) dostępność drogowa – spoza granic planu;
 - 2) parkingi – do realizacji na terenie inwestycji, zgodnie z §4;
 - 3) zaopatrzenie w wodę – z sieci wodociągowej lub własnego ujęcia;
 - 4) odprowadzenie ścieków – bytowe do kanalizacji sanitarnej, pozostałe zgodnie z przepisami odrębnymi;
 - 5) zagospodarowanie wód opadowych – zagospodarowanie na terenie inwestycji lub do układu odwadniającego;
 - 6) zaopatrzenie w energię elektryczną – zgodnie z przepisami odrębnymi;
 - 7) zaopatrzenie w gaz – z sieci gazowej lub gaz bezprzewodowy;
 - 8) zaopatrzenie w ciepło – z niskoemisyjnych źródeł lokalnych;
 - 9) gospodarka odpadami – zgodnie z przepisami odrębnymi.
- 14. SPOSOBY I TERMINY TYMCZASOWEGO ZAGOSPODAROWANIA TERENU:** zakaz tymczasowego zagospodarowania.
- 15. STAWKA PROCENTOWA SŁUŻĄCA DO NALICZANIA OPŁATY Z TYTUŁU WZROSTU WARTOŚCI TERENU:** 30%.
- 16. INFORMACJE NIE BĘDĄCE PODSTAWĄ WYDAWANIA DECYZJI ADMINISTRACYJNYCH:** istniejący teren kolejowy poza granicami planu, jak na rysunku planu.
- § 9.** Traci moc we fragmencie miejscowy plan zagospodarowania przestrzennego Góra - Paradyż w Gminie Wejherowo, uchwalony uchwałą nr XIV/138/2015 Rady Gminy Wejherowo z dnia 25 listopada 2015 r. (Dz. Urz. Woj. Pom. poz. 4598 z dnia 23 listopada 2015 r.).
- § 10.** Załącznikami do niniejszej uchwały, stanowiącymi jej integralne części są:
- 1) część graficzna – rysunek planu w skali: 1:1000 (załącznik nr 1),
 - 2) rozstrzygnięcie o sposobie rozpatrzenia uwag do projektu planu (załącznik nr 2),
 - 3) rozstrzygnięcie o sposobie realizacji zapisanych w planie inwestycji z zakresu infrastruktury technicznej, które należą do zadań własnych gminy oraz zasadach ich finansowania (załącznik nr 3).
- § 11.** Uchwała wchodzi w życie po upływie 14 dni od dnia jej ogłoszenia w Dzienniku Urzędowym Województwa Pomorskiego.

Przewodniczący Rady

Hubert Toma


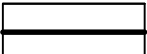

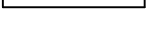
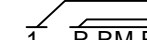
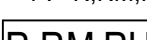
GMINA WEJHEROWO
ZMIANA MIEJSCOWEGO PLANU
ZAGOSPODAROWANIA PRZESTRZENNEGO
GÓRA - PARADYŻ W GMINIE WEJHEROWO

RYSUNEK PLANU

Skala 1:1000

OZNACZENIA

USTALENIA PLANU

-  GRANICA OBSZARU OBJĘTEGO PLANEM
-  LINIA ROZGRANICZAJĄCA TERENY O RÓŻNYM PRZEZNACZENIU
-  MAKSYMALNA NIEPRZEKRACZALNA LINIA ZABUDOWY
-  OZNACZENIE TERENÓW WYDZIELONYCH LINIAMI ROZGRANICZAJĄCYMI
-  OZNACZENIE CYFROWE - NUMER TERENU
-  OZNACZENIE LITEROWE - GŁÓWNA FUNKCJA TERENU

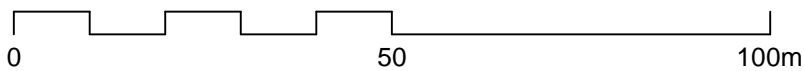
R, RM, RU TEREN ROLNICZY, TEREN ZABUDOWY ZAGRODOWEJ W GOSPODARSTWACH ROLNYCH, HODOWLANYCH I OGRODNICZYCH ORAZ OBSŁUGI PRODUKCJI W GOSPODARSTWACH ROLNYCH, HODOWLANYCH, OGRODNICZYCH ORAZ GOSPODARSTWACH LEŚNYCH I RYBACKICH

OBSZAR PLANU POŁOŻONY W OBSZARZE CHRONIONEGO KRAJOBRAZU PRADOLINY REDY-ŁĘBY

OBSZAR PLANU POŁOŻONY W GRANICACH GŁÓWNEGO ZBIORNIKA WÓD PODZIEMNYCH NR 110 PRADOLINA KASZUBSKA

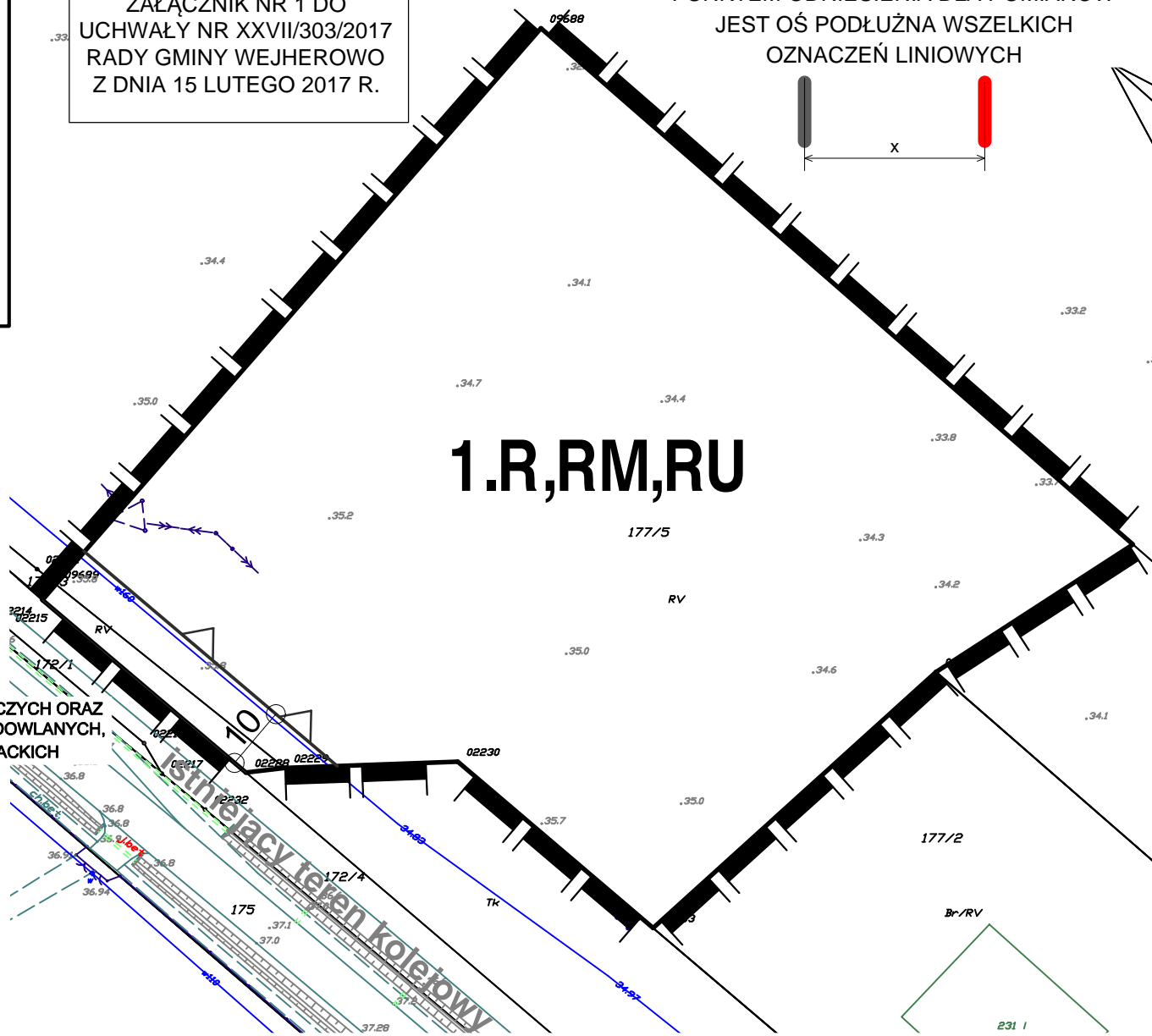
INFORMACJE NIE BĘDĄCE PODSTAWĄ WYDAWANIA DECYZJI ADMINISTRACYJNYCH

istniejący teren kolejowy ISTNIEJĄCY TEREN KOLEJOWY POŁOŻONY POZA GRANICAMI PLANU



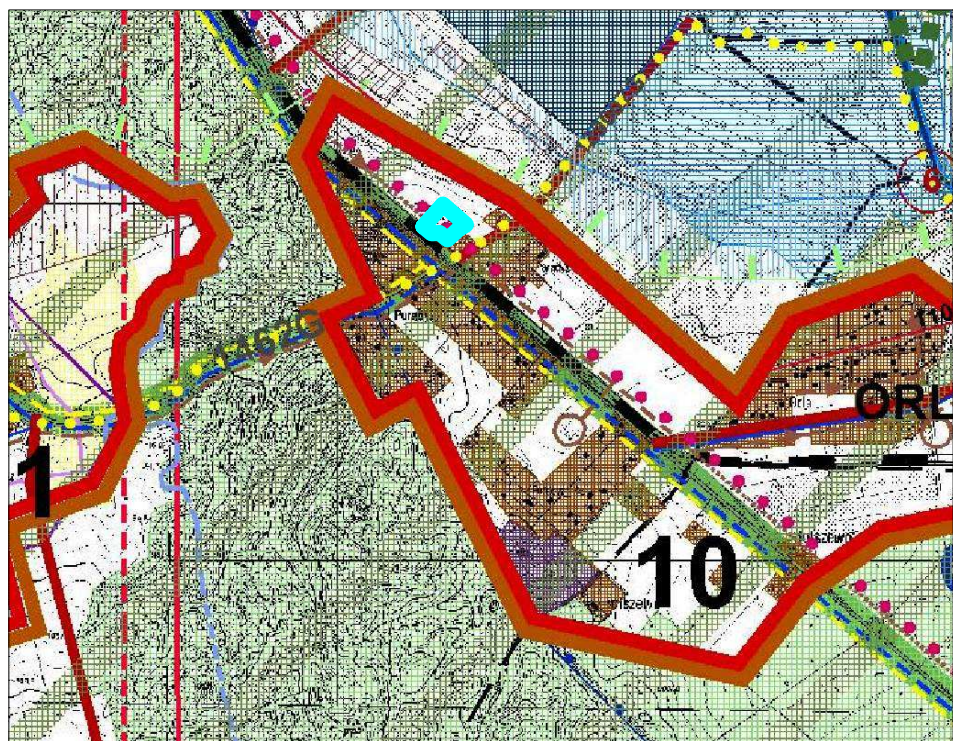
ZAŁĄCZNIK NR 1 DO
 UCHWAŁY NR XXVII/303/2017
 RADY GMINY WEJHEROWO
 Z DNIA 15 LUTEGO 2017 R.

PUNKTEM ODNIESIENIA DLA POMIARÓW
 JEST OŚ PODŁUŻNA WSZEKICH
 OZNACZEŃ LINIOWYCH




**PROJEKT PLANU WYŁOŻONY DO PUBLICZNEGO WGLĄDU
 WRAZ Z PROGNOZĄ ODDZIAŁYWANIA NA ŚRODOWISKO
 W DNIACH OD 28 PAŹDZIERNIKA 2016 R. DO 18 LISTOPADA 2016 R.**

**WYRYS ZE STUDIUM
 UWARUNKOWAŃ I KIERUNKÓW ZAGOSPODAROWANIA
 PRZESTRZENNEGO GMINY WEJHEROWO**



GRANICE OBSZARU OBJĘTEGO PLANEM

 GMINA WEJHEROWO Os. Przyjaźni 6 84-200 WEJHEROWO	
ZMIANA MIEJSCOWEGO PLANU ZAGOSPODAROWANIA PRZESTRZENNEGO GÓRA - PARADYŻ W GMINIE WEJHEROWO	
NAZWA RYSUNKU RYSUNEK PLANU	
OPRACOWANIE M-PRO mgr inż. arch. Michał Szatybełko (mic74@wp.pl) dawna Północna Okręgowa Izba Urbanistów w Gdańsku nr G-177/2004	
PAŹDZIERNIK 2016R.	SKALA 1:1000
	NR RYS.1

GRANICE GMINY
 --- GRANICE OBRĘBÓW

UWARUNKOWANIA PRZESTRZENNE

-  TERENY ZAINWESTOWANE O PRZEWAŻAJĄCEJ FUNKCJI MIESZKANOWEJ
-  TERENY ZAINWESTOWANE O INNYCH FUNKCJACH (PRZEMYSŁOWO - MAGAZYNOWO - SKŁADOWYCH I ROLNICZO - PRODUKCYJNYCH)
-  TERENY UŻYTKÓW ROLNYCH KLASY III
-  LASY
-  WODY POWIERZCHNIOWE
-  TERENY ZWARTEGO ZAINWESTOWANIA
-  ZAKŁAD UNIESKODLIWIANIA ODPADÓW "EKO DOLINA"

UWARUNKOWANIA PRZYRODNICZE

-  GŁÓWNE ZBIORNIKI WÓD PODZIEMNYCH
 GZWP Nr 110 "Pradolina Kaszubska i rzeki Redy"
 GZWP Nr 111 "Subiecka Gdańska"
-  OBSZAR ZAGROŻENIA POWODZIĄ O PRAWDOPODOBIEŃSTWIE WYSTĄPIENIA 10%
-  OBSZAR ZAGROŻENIA POWODZIĄ O PRAWDOPODOBIEŃSTWIE WYSTĄPIENIA 1%
-  REZERWATY PRZYRODY
 1 - Gąłczyńska Góra - łąki
 2 - Ławice - torfowiskowy
 3 - Polcznica (część położona w gminie Szumów)
 4 - Główna (część położona w miejscowości Główna)
-  GRANICA OTULINY TRÓJMIEJSKIEGO PARKU KRAJOBRAZOWEGO
-  OBSZARY CHRONIONEGO KRAJOBRAZU
 Pradoliny Redy - Łęby
-  POMNIKI PRZYRODY
-  GRANICA KORYTARZA EKOLOGICZNEGO PRADOLINY REDY-ŁĘBY
-  GRANICA OBSZARÓW OCHRONY SIECI NATURA 2000 na podłożu dyrektywy ptasiej SODOP
 PLB Puszcza Darżlubiska
-  GRANICA OBSZARÓW OCHRONY SIECI NATURA 2000 na podłożu dyrektywy siedliskowej SOOS
 1 - PLH220019 Orle
 2 - PLH220016 Mawra - Bagno Białe
 3 - PLH220020 PELCZYNKA
-  OBSZARY GÓRNICZE
-  OBSZAR UDOKUMENTOWANEGO ZŁOŻA

UWARUNKOWANIA KULTUROWE

-  OBSZARY I OBIEKTY WPISANE DO REJESTRU ZABYTKÓW
-  HISTORYCZNE ZESPOŁY I UKŁADY PRZESTRZENNE
-  HISTORYCZNE ZESPOŁY ZIELENI KOMPONENTOWEJ
-  STANOWISKA BADAŃ ARCHEOLOGICZNYCH

SYSTEMY INFRASTRUKTURY TECHNICZNE J

-  ISTNIEJĄCY GŁÓWNY PUNKT ZASILANIA ELEKTROENERGETYCZNEGO
-  ISTNIEJĄCA LINIA ELEKTROENERGETYCZNA 400kV
-  ISTNIEJĄCA LINIA ELEKTROENERGETYCZNA 10kV
-  ISTNIEJĄCE STACJE REDUKCYJNO - POMIAROWE 10/0,4
-  ISTNIEJĄCE GAZOCIĄGI WYSOKIEGO CIŚNIENIA
-  ISTNIEJĄCE UJĘCIA WODY
-  ISTNIEJĄCA SIEĆ WODOCIĄGOWA

SYSTEMY INFRASTRUKTURY TRANSPORTOWEJ

-  DROGA KRAJOWA
-  DROGI WOJEWÓDZKIE
-  DROGI POWIATOWE
-  DROGI GMINNE
-  PIERWSZORZĘDOWA LINIA KOLEJOWA
-  MIEJSCOWA LINIA KOLEJOWA

KIERUNKI ZAGOSPODAROWANIA PRZESTRZENNEGO

-  TERENY PREDYSPONOWANE DLA ROZWOJU MIESZKANICTWA
-  TERENY PREDYSPONOWANE DLA ROZWOJU FUNKCJI USŁUGOWYCH
-  TERENY PREDYSPONOWANE DLA ROZWOJU TURYSTYKI
-  TERENY PREDYSPONOWANE DLA ROZWOJU FUNKCJI PRODUKCYJNYCH
-  TERENY PREDYSPONOWANE DLA ROZWOJU ROLNICTWA
-  TERENY INFRASTRUKTURY TECHNICZNEJ
-  OZNACZENIE JEDNOSTEK STRUKTURALNYCH

KIERUNKI OCHRONY ŚRODOWISKA PRZYRODNICZEGO

-  PROJEKTOWANY GŁÓWNY ZBIORNIK WÓD PODZIEMNYCH
 GZWP Nr 109 "Dolina Kąpielna Żarnowiec"
-  PROJEKTOWANA STREFA NAJWYŻSZEJ OCHRONY GŁÓWNEGO ZBIORNIKA WÓD PODZIEMNYCH Nr 110 (ON0)
-  PROJEKTOWANA STREFA WYSOKIEJ OCHRONY GŁÓWNEGO ZBIORNIKA WÓD PODZIEMNYCH Nr 110 (OW0)
-  PROJEKTOWANE REZERWATY PRZYRODY
 1 - Dolina Piętoszowska
 2 - Dolina Zaporskiej Strugi
 3 - Nadzroczno
 4 - Orle

KIERUNKI OCHRONY DZIEDZICTWA KULTUROWEGO

-  STREFY OCHRONY KONSERWATORSKIEJ

KIERUNKI ROZWOJU SYSTEMÓW INFRASTRUKTURY TECHNICZNEJ

-  PROJEKTOWANA LINIA ELEKTROENERGETYCZNA 400kV
-  PROJEKTOWANE GAZOCIĄGI WYSOKIEGO CIŚNIENIA
-  PROJEKTOWANE GAZOCIĄGI ŚRĘDNIEGO CIŚNIENIA
-  UJĘCIA WODY WYŁĄCZONE Z EKSPLOATACJI I PLANOWANE DO WŁĄCZENIA
-  PROJEKTOWANA SIEĆ WODOCIĄGOWA
-  PROJEKTOWANE PRZEPOMPOWNI REJONOWE
-  PROJEKTOWANA SIEĆ KANALIZACJI SANITARNEJ
-  PROJEKTOWANE RUROCIĄGI TŁOCZNE

KIERUNKI ROZWOJU SYSTEMÓW INFRASTRUKTURY TRANSPORTOWEJ

-  PROJEKTOWANA DROGA POWIATOWA
-  PROJEKTOWANE DROGI GMINNE
-  PLANOWANE TRASY ROWEROWE O ZNACZENIU REGIONALNYM
(TABLA NR 111: PUCK - WEJHEROWO - KARTYŹ - NORA KARCZA - STAWA WISZKA - SPOWISZCZY - TIZER)
(TABLA NR 112: KURIA - WEJHEROWO - DĄBZKO)
(TABLA NR 114: WEJHEROWO - LĘBY - REDY)
-  TRASY ROWEROWE O ZNACZENIU LOKALNYM

Załącznik Nr 2 do Uchwały Nr XXVII/303/2017

Rady Gminy Wejherowo

z dnia 15 lutego 2017 r.

**ROZSTRZYGNIĘCIE RADY GMINY WEJHEROWO
W SPRAWIE UWAG DO PROJEKTU ZMIANY MIEJSCOWEGO PLANU ZAGOSPODAROWANIA
PRZESTRZENNEGO GÓRA – PARADYŻ W GMINIE WEJHEROWO**

Do projektu zmiany Miejscowego Planu Zagospodarowania Przestrzennego Góra - Paradyż w Gminie Wejherowo, wyłożonego do publicznego wglądu wraz z prognozą oddziaływania na środowisko w dniach od 28 października 2016 r. do 18 listopada 2016r., nie wpłynęły żadne uwagi.

Przewodniczący Rady

Hubert Toma

Załącznik Nr 3 do Uchwały Nr XXVII/303/2017

Rady Gminy Wejherowo

z dnia 15 lutego 2017 r.

**ROZSTRZYGNIECIE O SPOSOBIE REALIZACJI ZAPISANYCH W PLANIE INWESTYCJI
Z ZAKRESU INFRASTRUKTURY TECHNICZNEJ, KTÓRE NALEŻĄ DO ZADAŃ WŁASNYCH
GMINY ORAZ ZASADACH ICH FINANSOWANIA**

Na podstawie art. 20 ust. 1 ustawy z dnia 27 marca 2003 r. o planowaniu i zagospodarowaniu przestrzennym (Dz. U. z 2016 r. poz. 778, poz. 904, poz. 961, poz. 1250, poz. 1579), Rada Gminy Wejherowo rozstrzyga, co następuje:

BUDOWA DRÓG, URZĄDZEŃ KOMUNIKACYJNYCH, INFRASTRUKTURY TECHNICZNEJ:

- 1) Na obszarze przedmiotowego planu miejscowego nie przewiduje się realizacji nowych układów drogowych, należących do zadań własnych gminy.
- 2) Infrastruktura wodociągowa, kanalizacyjna i odwodnienie:

Realizacja inwestycji w oparciu o partnerstwo publiczno-prywatne, zgodnie z uchwałą Rady Gminy Wejherowo nr V/41/2015 z dnia 25 lutego 2015r. w sprawie określenia trybu i szczegółowych kryteriów oceny wniosków o realizację zadania publicznego w ramach inicjatywy lokalnej.

Przewodniczący Rady

Hubert Toma