



**Analiza zagrożeń, w tym identyfikacja miejsc, w których występuje zagrożenie dla bezpieczeństwa osób wykorzystujących obszar wodny do pływania, kąpania się, uprawiania sportu lub rekreacji
na terenie Trójmiejskiego Parku Krajobrazowego**

Opracowano przez:

Pomorski Zespół Parków Krajobrazowych

Oddział Zespołu w Gdańsku - Trójmiejski Park Krajobrazowy

ul. Polanki 51, Gdańsk

tel. 58/ 552 34 68

e-mail: tpk@pomorskieparki.pl

www.tpkgdansk.pl

Gdańsk, czerwiec 2024 rok

SPIS TREŚCI

- 1. Cel i podstawy prawne opracowania**
- 2. Uwarunkowania udostępniania wód Trójmiejskiego Parku Krajobrazowego dla turystyki i rekreacji**
- 3. Miejsca w których występuje zagrożenie dla bezpieczeństwa osób wykorzystujących obszar wodny do pływania, kąpania się, uprawiania sportu lub rekreacji**
- 4. Zagrożenia dla osób przebywających na obszarach wodnych Trójmiejskiego Parku Krajobrazowego**
- 5. Siły i środki które mogą być wykorzystane dla ograniczenia zagrożeń oraz akcji ratowniczych**
- 6. Kontakty alarmowe**
- 7. Źródło opracowania**

Materiał przygotowano na podstawie materiałów własnych i informacji zebranych przez pracowników TPK osobiście i telefonicznie w następujących instytucjach: Policja w Wejherowie i Szemudzie, Komenda Powiatowa Straży Pożarnej w Wejherowie, Urząd Gminy Wejherowo, Urząd Gminy Szemud, WOPR Wejherowo, Nadleśnictwo Gdańsk - Posterunek Straży Leśnej.

1. Cel i podstawy prawne opracowania

Celem niniejszego opracowania jest analiza zagrożeń dla osób przebywających na obszarach wodnych Trójmiejskiego Parku Krajobrazowego, w tym identyfikacja miejsc, w których występuje zagrożenie dla bezpieczeństwa osób wykorzystujących obszar wodny do pływania, kąpania się, uprawiania sportu lub rekreacji.

Zgodnie z art. 4 ust. 1 ustawy z dnia 18 sierpnia 2011 r. o bezpieczeństwie osób przebywających na obszarach wodnych (t.j. Dz.U. z 2023 r., poz. 714) zapewnienie bezpieczeństwa na obszarach wodnych polega w szczególności na:

- 1) dokonaniu, we współpracy z policją i działającymi na danym terenie podmiotami, o których mowa w art. 12 ust. 1, analizy zagrożeń, w tym identyfikacji miejsc, w których występuje zagrożenie dla bezpieczeństwa osób wykorzystujących obszar wodny do pływania, kąpania się, uprawiania sportu lub rekreacji;
- 2) oznakowaniu i zabezpieczeniu terenów, obiektów i urządzeń przeznaczonych do pływania, kąpania się, uprawiania sportu lub rekreacji na obszarach wodnych;
- 3) prowadzeniu działań profilaktycznych i edukacyjnych dotyczących bezpieczeństwa na obszarach wodnych, polegających w szczególności na:
 - a) oznakowaniu miejsc niebezpiecznych,
 - b) objęciu nadzorem, we współpracy z policją i podmiotami, o których mowa w art. 12 ust. 1, miejsc niebezpiecznych, w tym miejsc zwyczajowo wykorzystywanych do kąpieli,
 - c) uświadamianiu zagrożeń związanych z wykorzystywaniem obszarów wodnych, w szczególności prowadzeniu akcji edukacyjnych wśród dzieci i młodzieży szkolnej;
- 4) informowaniu i ostrzeganiu o warunkach pogodowych oraz innych czynnikach mogących powodować utrudnienia lub zagrożenia dla zdrowia lub życia osób;
- 5) zapewnieniu warunków do organizowania pomocy oraz ratowania osób, które uległy wypadkowi lub są narażone na niebezpieczeństwo utraty życia lub zdrowia.

Za zapewnienie bezpieczeństwa, o którym mowa w art. 4 ust. 1 ww. ustawy, odpowiada (art. 4 ust. 2):

- 1) na terenie parku narodowego lub krajobrazowego - dyrektor parku,**
- 2) na terenie, na którym prowadzona jest działalność w zakresie sportu lub rekreacji - osoba fizyczna, osoba prawna i jednostka organizacyjna nieposiadająca osobowości prawnej, która prowadzi działalność w tym zakresie,
- 3) na pozostałym obszarze - właściwy miejscowo wójt (burmistrz, prezydent miasta) - zwani dalej "zarządzającym obszarem wodnym".

Zadania, o których mowa w art. 4 ust. 1 ustawy, wykonywane przez wójta (burmistrza, prezydenta miasta) na obszarze, o którym mowa w art. 4 ust. 2 pkt 3, należą do zadań własnych gminy.

2. Uwarunkowania udostępniania wód Trójmiejskiego Parku Krajobrazowego dla turystyki i rekreacji

Zgodnie z ustawą o ochronie przyrody dla parku krajobrazowego ustala się plan ochrony. Zakres prac na potrzeby sporządzenia projektu tego planu określa Rozporządzenie Ministra Środowiska z dnia 12 maja 2005 r. w sprawie sporządzania projektu planu ochrony dla parku narodowego, rezerwatu przyrody i parku krajobrazowego, dokonywania zmian w tym planie oraz ochrony zasobów, tworów i składników przyrody. W ramach prac nad planem opracowuje się m.in. koncepcję ochrony zasobów, tworów i składników przyrody oraz wartości kulturowych parku krajobrazowego. Określa się też **sposoby korzystania z obszarów parku krajobrazowego udostępnianych dla celów** naukowych, edukacyjnych, **turystycznych, rekreacyjnych, amatorskiego połowu ryb i dla innych form gospodarowania.** Zgodnie z §13 Uchwały Sejmiku Województwa Pomorskiego z dnia 24 października 2022 r. w sprawie ustanowienia planu ochrony dla Trójmiejskiego Parku Krajobrazowego (Dz. Urz. Woj. Pom. z 2022 r. poz. 4268) dla celów turystycznych, rekreacyjnych i amatorskiego połowu ryb udostępnia się cały obszar Parku, o ile przepisy odrębne nie stanowią inaczej, biorąc pod uwagę, że priorytetem na terenie Parku jest ochrona przyrody i krajobrazu zgodnie z zasadami zrównoważonego rozwoju oraz pogodzenie tych funkcji z potrzebami lokalnych społeczności w zakresie turystyki i rekreacji. Plan ochrony zakłada propagowanie form turystyki i rekreacji, które nie wpływają znacząco negatywnie na realizację celów ochrony Parku, wśród których nie wymienia się turystyki na wodach Parku. Założeniem planu jest ograniczenie masowego wykorzystania rekreacyjnego jezior nieobjętych formalną ochroną prawną, stanowiących cenne siedliska przyrodnicze, wrażliwych na degradację – szczególnie jez. Zawiat, Bieszkowickie, Borowo i Wyspowo, poprzez niedopuszczanie do rozbudowy infrastruktury rekreacyjnej – plaż, przystani, pomostów wędkarskich oraz innych urządzeń wodnych w granicach zbiorników, a także elementów zagospodarowania rekreacyjnego – parkingów, miejsc odpoczynku i rekreacji w pasie do 100 m od ich obrzeży.

We wschodniej i północno wschodniej części terenu Trójmiejskiego Parku Krajobrazowego dominuje krajobraz strefy rozcięć erozyjnych, którego cechą charakterystyczną jest gęsta sieć różnej wielkości dolin, często wielokrotnie rozgałęzionych. Większe doliny mają wyraźnie płaskie dno, deniwelacje terenu sięgają miejscami ponad 80 m, a nachylenie zboczy przekracza często 40 stopni. Ten typ rzeźby terenu, wytworzony głównie w warunkach istnienia wiecznej zmarzliny przez wody spływające ustępującego lądolodu oraz pochodzące z wytapiania brył martwego lodu, a także przez wody opadowe, należy do wyjątkowych w skali całego Niżu Europejskiego. Dnem wielu dolin płyną potoki, których większość ma swoje źródła na terenie Parku, np. **Cedron, Cisówka, Marszewska Struga, Swelinia, Świemirowski Potok, Rynarzewski Potok, Prochowy Potok, Zajęczkowski Potok. Tylko największe ciek** **rozpoczynają swój bieg na wysoczyźnie poza granicami TPK: Gościcina, Zagórska Struga, Kaczy Potok, Potok Oliwski i Strzyża.** W zachodniej, wysoczyznowej części TPK przeważają połacie falistej moreny dennej, z lokalnymi spięzzeniami czołowomorenowymi i innymi polodowcowymi formami rzeźby terenu, np. pagórkami o różnych mechanizmach powstania, równinami akumulacyjnymi, rynnami jeziornymi, nieckami wytopiskowymi. W licznych zagłębieniach terenu znajdują się torfowiska oraz

niewielkie jeziora. Wg Bazy Danych o Obiektach Topograficznych na terenie Parku zidentyfikowano 152 zbiorniki wodne o łącznej powierzchni 128,46 ha, z czego do jezior (zbiorników wodnych o powierzchni powyżej 1 ha) zaliczono 13: **Pałsznik, Wygoda, Krypko** (objęte ochroną w formie rezerwatu przyrody „Pełcznica”), **Wyspowo, Borowo, Bieszkowickie, Zawiat, Rąbówko, Czarne, Okuniewo Duże, Okuniewo Małe (Długie), Borowe Oczko, Żabno**. Łączna powierzchnia jezior wynosi 114,16 ha. Niektóre mają cechy skąpożywnych jezior pierwotnych powstałych tuż po ustąpieniu zlodowacenia (Pałsznik, Wygoda, Bieszkowickie, Zawiat). Pozostałe zbiorniki mają niewielką powierzchnię: od 0,1 do 1 ha - 43 zbiorniki, a poniżej 0,1 ha – 96 zbiorników.

Powierzchnię, opis granic, cele ochrony oraz zakazy wybrane z art. 17 ustawy o ochronie przyrody, a obowiązujące na terenie Trójmiejskiego Parku Krajobrazowego, określa Uchwała Nr 143/VII/11 Sejmiku Województwa Pomorskiego z dnia 27 kwietnia 2011 r. (Dz. Urz. Woj. Pom. Nr 66, poz. 1459 ze zm.).

1. Na podstawie §3. pkt. 13 ww. uchwały na terenie TPK obowiązuje **zakaz używania łodzi motorowych i innego sprzętu motorowego na otwartych zbiornikach wodnych**.

Zakaz o którym mowa w § 3 pkt 13 nie dotyczy używania łodzi motorowych o napędzie elektrycznym o mocy do 5KM, z wyłączeniem jezior lobeliowych (Jez. Pałsznik - gmina Wejherowo; Jez. Wygoda - gmina Wejherowo; Jez. Zawiat - gmina Wejherowo, Jez. Bieszkowickie - gmina Wejherowo).

2. Zakaz nie dotyczy także: prowadzenia prac badawczo-naukowych przez jednostki naukowe w rozumieniu ustawy z dnia 30 kwietnia 2010 r. o zasadach finansowania nauki,

3. Zakaz ten nie dotyczy również (art. 17 ust. 4 ustawy o ochronie przyrody):

- statków jednostek ratowniczych,
- jednostek organizacyjnych właściciela wód lub urządzeń wodnych zlokalizowanych na wodach,
- inspektorów żeglugi śródlądowej,
- Państwowej i Społecznej Straży Rybackiej,
- promów w ciągu dróg publicznych,
- prowadzenia racjonalnej gospodarki rybackiej,
- wykonywania zadań z zakresu ochrony przyrody przez Służbę Parku Krajobrazowego.

4. Ponadto zakaz nie dotyczy: wykonywania zadań wynikających z planu ochrony, wykonywania zadań na rzecz obronności kraju i bezpieczeństwa państwa, prowadzenia akcji ratowniczej oraz działań związanych z bezpieczeństwem powszechnym oraz realizacji inwestycji celu publicznego.

3. Miejsca w których występuje zagrożenie dla bezpieczeństwa osób wykorzystujących obszar wodny do pływania, kąpania się, uprawiania sportu lub rekreacji

Zestawienie jezior, gdzie zidentyfikowano zagrożenia **dla bezpieczeństwa osób wykorzystujących obszar wodny do pływania, kąpienia się, uprawiania sportu lub rekreacji zawarto w Tabeli Nr 1**. W opracowaniu użyto sformułowań dotyczących miejsc, które wykorzystywane są do rekreacji wodnej (kąpiele, pływanie itp.). Są to: „kąpielisko” oraz „miejsce wykorzystywane do kąpieli”. W przypadku zwrotu „kąpielisko”, rozumie się przez to miejsce zdefiniowane zgodnie z art. 16 ustawy z dnia 20 lipca 2017 r. Prawo wodne: *kąpielisko - rozumie się przez to wyznaczony przez radę gminy wydzielony i oznakowany fragment wód powierzchniowych, wykorzystywany przez dużą liczbę osób kąpiących się, pod warunkiem że w stosunku do tego kąpieliska nie wydano stałego zakazu kąpieli; kąpieliskiem nie jest: pływalnia, basen pływacki lub uzdrowski, zamknięty zbiornik wodny podlegający oczyszczaniu lub wykorzystywaniu w celach terapeutycznych, sztuczny, zamknięty zbiornik wodny, oddzielony od wód powierzchniowych i wód podziemnych*. W przypadku użytego w opracowaniu zwrotu „miejsce wykorzystywane do kąpieli” nie ma on odniesienia do definicji ustawowej, a jedynie są to miejsca wykorzystywane do kąpieli, np. „dzikie plaże” itp., bardzo często bez jakiegokolwiek infrastruktury.

Tabela Nr 1. Wykaz jezior na terenie Trójmiejskiego Parku Krajobrazowego, gdzie zidentyfikowano zagrożenia dla bezpieczeństwa

Lp.	Jezioro	Nazwa	Gmina
1.	Jezioro	Bieszkowickie	Wejherowo
2.	Jezioro	Borowo	Wejherowo
3.	Jezioro	Rąbówko	Wejherowo
4.	Jezioro	Okuniewo Małe (Długie)	Szemud

Jeziora Pałsznik, Wygoda, Krypko ze względu na objęcie ochroną w formie rezerwatu przyrody „Pełcznica” objęte są całkowitym zakazem kąpieli.

Jeziora na terenie TPK, na których zidentyfikowano potencjalne zagrożenie dla bezpieczeństwa korzystających z kąpieli, odpowiednio:

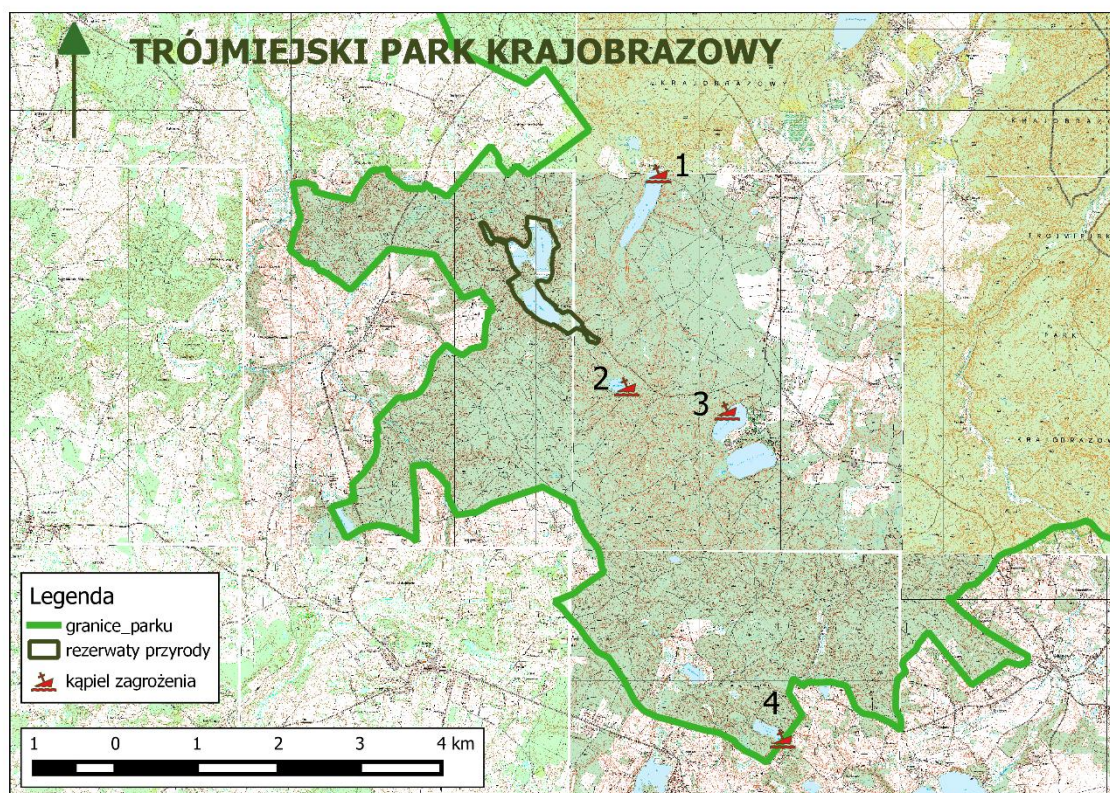
1. Jezioro Bieszkowickie w Bieszkowicach (gmina Wejherowo). Ze względu na dobry dojazd jezioro w sezonie letnim cieszy się bardzo dużą popularnością. Brak ratownika. Istnieje potencjalne zagrożenie. W ostatnim czasie utonięć nie stwierdzono.

2. Jezioro Borowo (gmina Wejherowo) - ze względu na dobry dojazd, atrakcyjne położenie jeziora (w lesie) i duży, urządzony parking leśny jezioro w sezonie letnim cieszy się dużą popularnością. Na brzegu jeziora zorganizowane pole biwakowe. Brak ratownika. Istnieje potencjalne zagrożenie. W ostatnim czasie utonięć nie stwierdzono.

3. Jezioro Rąbówko (gmina Wejherowo) - małe śródleśne jezioro położone w pobliżu szlaku turystycznego. Sporadycznie wykorzystywane jako kąpielisko przez pojedyncze osoby. W ostatnim czasie utonięć nie stwierdzono. Istnieje potencjalne zagrożenie.

4. Jezioro Okuniewo Małe (Długie) (gmina Szemud) - śródleśne jezioro, może być wykorzystywane do kąpieli przez pojedyncze osoby. W ostatnim czasie utonięć nie stwierdzono. Istnieje potencjalne zagrożenie.

Rozmieszczenie wód, gdzie zidentyfikowano potencjalne zagrożenia dla bezpieczeństwa korzystających z kąpieli na terenie Trójmiejskiego Parku Krajobrazowego przedstawia rycina poniżej.



4. Zagrożenia dla osób przebywających na obszarach wodnych Trójmiejskiego Parku Krajobrazowego

Czynnikami wpływającymi na ilość osób korzystających z walorów rekreacyjnych i turystycznych wód TPK są pogodna aura i okresy wakacyjno – wypoczynkowe. W tych okresach znacznie wzrasta liczba korzystających z kąpieli oraz sprzętu wodnego, należy liczyć się ze wzrostem zagrożenia związanego z przypadkami utonięć. Kąpiel lub zabawa w wodzie, to forma rekreacji związana z letnim wypoczynkiem. Wejście do wody stwarza jednak zawsze zagrożenie, z którym należy się liczyć.

Szczególnie groźne sytuacje to:

- niedostateczne umiejętności pływania,
- pływanie pod wpływem alkoholu,
- wstrząs termiczny,
- nadmierne oziębienie organizmu,
- wchodzenie do wody przy schorzeniach,
- skurcze,
- wiry,
- brodzenie w rzece,
- skakanie do nieznannej wody,
- przecenianie swoich sił i umiejętności,
- nieodpowiednia zabawa,
- miejsca zarośnięte przez roślinność wodną,
- zimne prądy,
- podpływanie do zakotwiczonych lub przepływających statków,
- nagła zmiana warunków na wodzie,
- kąpiel w miejscach niewyznaczonych.

Zagrożenia dla osób kąpiących się wynikają z:

- braku lub słabej umiejętności pływania, niewłaściwej oceny tych umiejętności bądź złego stanu zdrowia,
- korzystania z miejsc nie przystosowanych do kąpieli - wpływania w strefy porośnięte roślinnością wodną lub w miejsca bagniste, wykonywania skoków do wody bez znajomości głębokości i występowania obiektów zanurzonych,
- kąpieli w stanie pod wpływem alkoholu lub środków odurzających,
- kąpieli przy niesprzyjających warunkach pogodowych,
- możliwości kolizji z jednostkami pływającymi (łódki , kajaki, pontony wodne)

Zagrożenia dla osób poruszających się jednostkami pływającymi wynikają z:

- niedostatecznych umiejętności sterowania jednostką, wykonywania ryzykownych manewrów, niedostosowania takielunku statków żaglowych do aktualnych warunków pogodowych,
- słabej wiedzy na temat batymetrii akwenu,
- występowania nieoznaczonych miejsc niebezpiecznych dla żeglugi – mielizn i przedmiotów zanurzonych, w tym wbitych w dno kołków służących do rozpinania sieci rybackich bądź cumowania łodzi wędkarskich,
- złego stanu zdrowia osoby sterującej jednostką bądź pozostawania tej osoby pod wpływem alkoholu lub środków odurzających,
- niekorzystnych warunków pogodowych (szkwałów, silnego falowania, wyładowań atmosferycznych),

- braku odpowiednich środków bezpieczeństwa, w szczególności indywidualnych środków wypornościowych: kamizelek ratunkowych lub asekuracyjnych, a w przypadku większych jednostek – tak że kół ratunkowych i gaśnic.

Zagrożenia dla osób nurkujących z użyciem aparatów tlenowych wynikają z:

- niedostatecznych kwalifikacji i praktyki nurkowej,
- nieprawidłowej oceny warunków wpływających na bezpieczeństwo nurkowania, w tym widoczności pod wodą,
- przekraczania maksymalnej głębokości nurkowania wynikającej z posiadanych kwalifikacji,
- występowania w wodzie obiektów zagrażających unieruchomieniu płetwonurka pod wodą, w szczególności zatopionych sieci rybackich.

Zagrożenia dla osób przebywających na lodzie wynikają z:

- braku wiedzy na temat aktualnej grubości lodu umożliwiającego bezpieczne uprawianie wędkarstwa i sportów zimowych,
- załamania się pokrywy lodowej pod ciężarem osoby wchodzącej na zbyt cienki lód, w szczególności w rejonach dopływu i odpływu wód powierzchniowych oraz obszarów źródłiskowych,
- załamania się pokrywy lodowej po wjeździe na lód, wbrew obowiązującym zakazom, samochodem, ciągnikiem lub quadem,
- w przypadku wpadnięcia do wody - braku lub słabej umiejętności pływania, szoku termicznego, szybkiego wychłodzenia organizmu, braku sprzętu asekuracyjnego umożliwiającego wyjście na lód,
- niewłaściwego dla warunków pogodowych ubrania, skutkującego wyziębieniem organizmu, możliwością powstawania odmrożeń lub zamarznięcia, zwłaszcza w sytuacji pozostawania pod wpływem alkoholu lub środków odurzających.

Z art. 14 ust. 1 pkt 4 i 5 ustawy o bezpieczeństwie osób przebywających na obszarach wodnych wynika, że podmiot uprawniony do wykonywania ratownictwa wodnego ma obowiązek ujawniania zagrożeń w zakresie bezpieczeństwa osób przebywających na obszarach wodnych i przekazywania informacji o ujawnionych zagrożeniach właściwej radzie gminy. Obowiązki te powinien realizować na obszarze, na którym wykonuje ratownictwo wodne. Ustawodawca nie przewidział żadnych uprawnień kontrolnych dla podmiotów uprawnionych do wykonywania ratownictwa wodnego, stąd też jako nie mające podstaw prawnych są działania tych podmiotów, polegające na dokonywaniu „kontrolni”, „audytów”, „przeглядów” pod względem zapewnienia warunków bezpieczeństwa przez zarządzających wyznaczonymi obszarami wodnymi i sposobu realizacji przez zarządzających wyznaczonymi obszarami wodnymi obowiązków określanych ustawą. Dopuszczalne jest natomiast wydawanie – na zlecenie zarządzającego wyznaczonym obszarem wodnym - opinii w kwestii warunków bezpieczeństwa na danym wyznaczonym obszarze wodnym.

5. Sprzęt i środki:

Komenda Powiatowa Straży Pożarnej w Wejherowie

LISTA ŁODZI I PONTONÓW

Nazwa jednostki	Nazwa	Kryptonim S	Nazwa SiS
JRG Wejherowo	Łódź śrubowa hybrydowa - 0 "SPORTIS" (8 osobowa)	GF 551-Ł2	Łodzie
JRG Wejherowo	Ponton śrubowy - 2 Łódź motorowa (4 osobowa)	GF 551-Ł1	Pontony
OSP Choczewo	Łódź śrubowa - 5 Otwarto pokładowa	GF 559-Ł3	Łodzie
OSP Choczewo	Łódź strumieniowa płaskodenna - 2 Skuter wodny ratowniczy Kawasaki	GF 559-Ł1	Łodzie
OSP Nadole	Łódź śrubowa - 5 hybrydowa - BRING Falcon 500	GF 559-Ł4	Łodzie
OSP Orle	Łódź śrubowa - 4 ratownicza - ŁUNA	GF 557-Ł1	Łodzie
OSP Strzecz	Łódź śrubowa - 3 "MARINE 15Y" (5 osobowa)	GF 559-Ł5	Łodzie
OSP Wejherowo	Łódź strumieniowa - 2 Łódź M 4 OS (FLOREK I)	GF 431-Ł1	Łodzie
OSP Wejherowo	Ponton śrubowy - 2 ratowniczy MC 3100	GF 559-Ł2	Pontony

LISTA SANI ŁODOWYCH

Nazwa	Nazwa jednostki	Nazwa SiS
Sanie wodno-łodowe MZ 14	JRG Rumia	Sanie wodno-łodowe
Sanie wodno-łodowe	JRG Wejherowo	Sanie wodno-łodowe
Sanie wodno-łodowe	OSP Bolszewo	Sanie wodno-łodowe
Sanie wodno-łodowe	OSP Choczewo	Sanie wodno-łodowe
Sanie wodno-łodowe M - 1	OSP Kostkowo	Sanie wodno-łodowe
Sanie wodno-łodowe	OSP Linia	Sanie wodno-łodowe
Sanie wodno-łodowe	OSP Nadole	Sanie wodno-łodowe
Sanie wodno-łodowe pneumatyczne	OSP Orle	Sanie wodno-łodowe
Sanie wodno-łodowe	OSP Reda	Sanie wodno-łodowe
Sanie wodno-łodowe M1	OSP Strzecz	Sanie wodno-łodowe
Sanie wodno-łodowe	OSP Szemud	Sanie wodno-łodowe

6. Kontakty alarmowe do służb ratunkowych

Telefon alarmowy do wszystkich służb ratunkowych: 112

1. Komenda Powiatowa Straży Pożarnej w Wejherowie,
ul. Tartaczna 5, 84 – 200 Wejherowo
telefon: 58 677 61 11, fax. 58 677 61 13
e-mail: sekretariat.wejherowo@straz.gda.pl
2. Wodne Ochotnicze Pogotowie Ratunkowe w Wejherowie
ul. Ofiar Piaśnicy 22, 84-200 Wejherowo
tel.: 723 815 168 lub 600 067 988 e-mail: kontakt@wopr.wejherowo.pl

3. Komenda Powiatowa Policji w Wejherowie
ul. Dworcowa 14, 84-200 Wejherowo
telefon do dyżurnego jednostki 47 742 97 22
e-mail: komenda.wejherowo@gd.policja.gov.pl
4. Szpital w Wejherowie
Szpitalny Oddział Ratunkowy – Wejherowo, ul. Dr. Jagielskiego 9
tel.: 58/572 72 00
5. Ochotnicze Straże Pożarne:
OSP Szemud ul. Samorządowa 3, 84-217 Szemud, tel.: 693 142 830
OSP Bojano ul. Józefa Wybickiego 16, 84-207, Bojano, tel.: 508 319 584
OSP Wejherowo, ul. 3 Maja 2, 84-200 Wejherowo, tel.: 537 476 555
OSP Nowy Dwór Wejherowski, ul. Kwiatowa 16, 84-206 Nowy Dwór Wejherowski,
tel.: 698 659 021
6. Trójmiejski Park Krajobrazowy 80-308 Gdańsk, ul. Polanki 51,
tel. 58/ 552 34 68, e-mail: tpk@pomorskieparki.pl

Na stronie internetowej Trójmiejskiego Parku Krajobrazowego (<https://tpkgdansk.pl>) w Menu bocznym dostępna jest bezpłatna **aplikacja RATUNEK**. Aplikacja zaaprobowana jest przez ochotnicze służby ratunkowe GOPR, TOPR, MOPR, **WOPR** i stanowi oficjalny system powiadamiania o zgłoszeniu wypadku. Jeśli nie wiesz gdzie jesteś, nie wiesz gdzie zadzwonić i nie znasz numeru do służb ratunkowych wystarczy użyć **aplikacji RATUNEK**, która w trakcie zgłoszenia wypadku podaje Twoją dokładną lokalizację.